



**T.C. ÇALIŞMA VE
SOSYAL GÜVENLİK BAKANLIĞI**

2024
YILI

**PERFORMANS
PROGRAMI**

Strateji Geliştirme Başkanlığı

Ocak, 2024

**T.C.
ÇALIŞMA VE SOSYAL
GÜVENLİK BAKANLIĞI**



**2024 YILI PERFORMANS
PROGRAMI**

STRATEJİ GELİŞTİRME BAŞKANLIĞI
Ocak 2024



BAKAN SUNUŐU



Cumhurbaşkanımızın liderliğinde Türkiye Yüzyılına milletimizle beraber emin adımlarla yürüyoruz. İnsana yakışır, yeşil ve dijital dönüşümünü tamamlamış, güvenli bir iş ortamında tam istihdam ile sürdürülebilir kalkınmayı sağlamış müreffeh bir Türkiye hedefi doğrultusunda çalışmalarımızı yürütmekteyiz.

Bu hedef kapsamında, kamu kaynaklarının etkin, ekonomik ve verimli kullanılması ile mali saydamlık ve hesap verebilirliğin sağlanması ilkeleri doğrultusunda Bakanlığımız 2024 Yılı Performans Programı hazırlanmıştır.

Performans Programının hazırlanması sürecinde emeđi geçen tüm çalışma arkadaşlarıma teşekkür eder, ülkemiz ve çalışma hayatımız için hayırlı olmasını temenni ederim.

Prof. Dr. Vedat IŐIKHAN
Bakan

İÇİNDEKİLER

BAKAN SUNUŞU	1
ŞEKİL LİSTESİ	ii
TABLO LİSTESİ	ii
KISALTMALAR.....	iii
I. GENEL BİLGİLER	6
A.YETKİ GÖREV VE SORUMLULUKLAR	6
B.TEŞKİLAT YAPISI	7
C.FİZİKSEL KAYNAKLAR	8
D.İNSAN KAYNAKLARI	14
II. PERFORMANS BİLGİLERİ.....	17
A.TEMEL POLİTİKA VE ÖNCELİKLER.....	17
B.AMAÇ VE HEDEFLER	21
C.İDARE PERFORMANS BİLGİSİ	24
D.İDARENİN TOPLAM KAYNAK İHTİYACI.....	64
1.Faaliyetler Düzeyinde Performans Programı Maliyeti.....	64
2.Ekonomik Sınıflandırma Düzeyinde Performans Programı Maliyeti	67
E. DİĞER HUSULAR	68
1.Faaliyetlerden Sorumlu Harcama Birimleri	68
2.Performans Göstergelerinin İzlenmesinden Sorumlu Harcama Birimleri.....	70

ŞEKİL LİSTESİ

Şekil 1 : Teşkilat Şeması	7
---------------------------------	---

TABLO LİSTESİ

Tablo 1: Bakanlık Hizmet Binaları	8
Tablo 2: e-Devlet Kapısında Sunulan Hizmetler	9
Tablo 3: Personelin Hizmet Sınıfına Göre Dağılımı	15
Tablo 4: Personelin Eğitim Durumuna Göre Dağılımı	15
Tablo 5: Personelin Yaş Grubuna Göre Dağılımı	16
Tablo 6 : Personelin Unvana Göre Dağılımı	16
Tablo 7 : On İkinci Kalkınma Planı (2024-2028) ve Orta Vadeli Program (2024-2026)'da yer alan Bakanlığımız sorumluluğundaki politika ve öncelikler.....	17
Tablo 8 : Stratejik Amaç ve Hedefler.....	22

KISALTMALAR

AB	Avrupa Birliđi
ABTD	Avrupa Birliđi Trkiye Delegasyonu
AR-GE	Arařtırma ve Geliřtirme
BAĐ-KUR	Esnaf ve Sanatkrlar ve Diđer Bađımsız alıřanlar Sosyal Sigortalar Kurumu
BHİM	Basın ve Halkla İliřkiler Mřavirliđi
BM	Birleřmiř Milletler
BTGM	Bilgi Teknolojileri Genel Mdrlđ
ASGEM	alıřma ve Sosyal Gvenlik Eđitim ve Arařtırma Merkezi
GM	alıřma Genel Mdrlđ
İBS	alıřma İstatistikleri Bilgi Sistemi
SGB	alıřma ve Sosyal Gvenlik Bakanlıđı
DDOS	Dađıtılmıř Hizmet Reddi (Denial of Service Attack)
DİABGM	Dıř İliřkiler ve Avrupa Birliđi Genel Mdrlđ
DHDB	Destek Hizmetleri Dairesi Bařkanlıđı
EDYS	Evrak Dokmantasyon Ynetim Sistemi
E-METİP	Mevsimlik Tarım İřileri Bilgi Sistemi
ENETOSH	Avrupa İř Sađlıđı ve Gvenliđi Eđitim, đretim, Bilgi Ađı (The European Network Education and Training in Occupational Safety and Health)
EU-OSHA	Avrupa İř Sađlıđı ve Gvenliđi Ajansı (The European Agency for Safety and Health at Work)
HHGM	Hukuk Hizmetleri Genel Mdrlđ
ICMPD	Uluslararası G Politikaları Geliřtirme Merkezi (International centre for Migration Policy Development)
ICOH	İř Sađlıđı Uluslararası Komisyonu
ILO	Uluslararası alıřma rgt (International Labour Organization)
IOM	Uluslararası G rgt (International Organization for Migration)
IOSH	Uluslararası İř Sađlıđı ve Gvenliđi Enstits (Institution of Occupational Safety and Health)

ISO	Uluslararası Standartlar Teşkilatı (International Organization for Standardization)
ITOS	İş Teftiş Otomasyon Sistemi
IP	İnternet Protokolü
IPA	Avrupa Birliği Katılım Öncesi Mali Yardım Aracı (Instrument for Preaccession Assistance)
İDB	İç Denetim Başkanlığı
İESP SOP	İstihdam, Eğitim ve Sosyal Politikalar Sektörel Operasyonel Programı
İSG	İş Sağlığı ve Güvenliği
İSG-HİSİP	İş Sağlığı ve Güvenliği Hizmet Standartlarının İyileştirilmesi Projesi
İSG-KATİP	İş Sağlığı ve Güvenliği Kayıt, Takip ve İzleme Programı
İSGGM	İş Sağlığı ve Güvenliği Genel Müdürlüğü
İSGÜM	İş Sağlığı ve Güvenliği Araştırma ve Geliştirme Enstitüsü Başkanlığı
İSDEP	İstihdam Desteği Projesi
İŞKUR	Türkiye İş Kurumu
İYBS	İstatistiksel Yönetim Bilgi Sistemi
KHK	Kanun Hükmünde Kararname
KKD	Kişisel Koruyucu Donanımlar
KP	Kalkınma Planı
KOBİ	Küçük ve Orta Büyüklükteki İşletmeler
MLC	Denizcilik Çalışma Sözleşmesi (Maritime Labour Convention)
MYK	Mesleki Yeterlilik Kurumu
OECD	Ekonomik Kalkınma ve İşbirliği Örgütü (Organisation for Economic Cooperation and Development)
OSGB	Ortak Sağlık ve Güvenlik Birimleri
PBYS	Personel Bilgi Yönetim Sistemi
PDB	Personel Dairesi Başkanlığı
PGD	Piyasa Gözetimi ve Denetimi
RG	Resmi Gazete
RTB	Rehberlik ve Teftiş Başkanlığı
SGB	Strateji Geliştirme Başkanlığı
SGK	Sosyal Güvenlik Kurumu
STK	Sivil Toplum Kuruluşları

TÜİK	Türkiye İstatistik Kurumu
U-ETDS	Ulaştırma Elektronik Takip ve Denetim Sistemi
UDY	Uluslararası Doğrudan Yatırım Stratejisi
UİGM	Uluslararası İşgücü Genel Müdürlüğü
ÜİS	Ulusal İstihdam Stratejisi
UNHCR	Birleşmiş Milletler Mülteciler Yüksek Komiserliği (United Nations High Commissioner for Refugees)
UNICEF	Birleşmiş Milletler Çocuklara Yardım Fonu (United Nations International Children's Emergency Fund)
UZEM	Uzaktan Eğitim Sistemi
VLAN	Sanal yerel alan ağı (Virtual Local Area Network)
WHO	Dünya Sağlık Örgütü (World Health Organization)

I. GENEL BİLGİLER

A. YETKİ GÖREV VE SORUMLULUKLAR

1 No'lu Cumhurbaşkanlığı Kararnamesinin 86. Maddesinde Bakanlığımızın görev ve yetkileri şu şekilde belirlenmiştir;

- a) Çalışma hayatını düzenleyici, işçi - işveren ilişkilerinde çalışma barışının sağlanmasını kolaylaştırıcı ve koruyucu tedbirler almak,
- b) Çalışma hayatındaki mevcut ve muhtemel meseleleri ve çözüm yollarını araştırmak, çalışma hayatını geliştirmek için çalışanları koruyucu ve çalışmayı destekleyici tedbirleri almak,
- c) Ekonominin gerektirdiği insan gücünü sağlamak için gerekli tedbirleri araştırmak ve uygulanmasının sağlanmasına yardımcı olmak,
- ç) İstihdamı ve tam çalışmayı sağlayacak, çalışanların hayat seviyesini yükseltecek tedbirleri almak,
- d) Uluslararası işgücüne ilişkin politikaların belirlenmesi amacıyla gerekli çalışmaları yapmak ve belirlenen politikanın uygulanmasına ilişkin ulusal ve uluslararası düzeyde faaliyette bulunmak,
- e) Çalışanların meslekî eğitimlerini sağlayıcı tedbirler almak,
- f) İş sağlığı ve güvenliğini sağlayacak tedbirlerin uygulanmasını izlemek,
- g) Çalışma hayatını denetlemek,
- ğ) Sosyal adalet ve sosyal refahın gerçekleşmesi için gerekli tedbirleri almak,
- h) Çeşitli fizyolojik, ekonomik ve sosyal risklere karşı sosyal sigorta hizmetlerini uygulamak, sosyal güvenlik imkânını sağlamak, yaygınlaştırılması ve geliştirilmesi için gerekli tedbirleri almak,
- ı) Yabancı ülkelerde çalışan Türk işçilerinin çalışma hayatı ve sosyal güvenlikle ilgili meselelerine çözüm yolları aramak, hak ve menfaatlerini korumak ve geliştirmek,
- i) İş istatistiklerini derlemek ve yayınlamak,
- j) İşyerindeki sağlık ve güvenlik risklerini önleyici ve koruyucu hizmetleri yürütenlerin niteliklerini belirlemek, eğitimlerini ve sertifikalandırılmalarını sağlamak,
- k) Kanunlarla ve Cumhurbaşkanlığı kararnameleriyle verilen diğer görevleri yapmak.

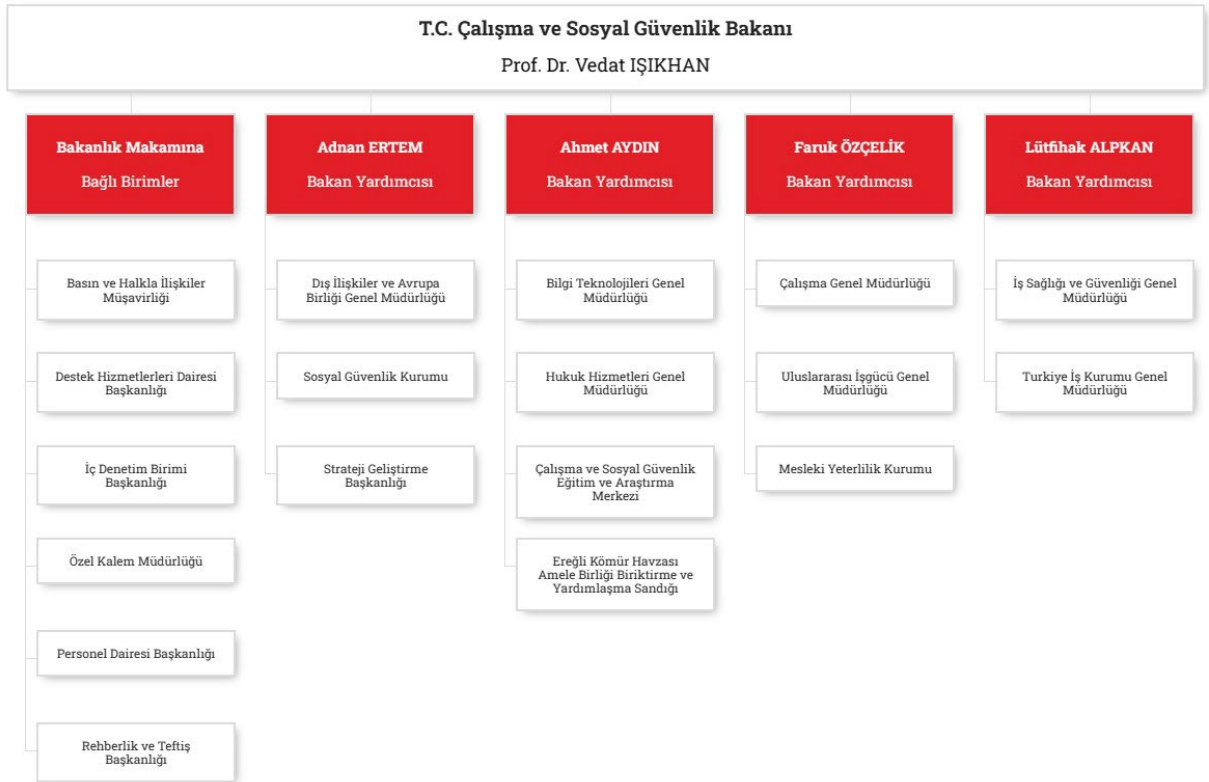
B. TEŞKİLAT YAPISI

Çalışma ve Sosyal Güvenlik Bakanlığı merkez ve yurtdışı teşkilatından oluşmaktadır.

Çalışma ve Sosyal Güvenlik Eğitim ve Araştırma Merkezi Başkanlığı (ÇASGEM) ile Ereğli Kömür Havzası Amelebirliği Biriktirme ve Yardımlaşma Sandığı Başkanlığı Bakanlığımızın bağlı kuruluşlarıdır.

Mesleki Yeterlilik Kurumu Başkanlığı (MYK), Sosyal Güvenlik Kurumu Başkanlığı (SGK) ve Türkiye İş Kurumu Genel Müdürlüğü (İŞKUR) Bakanlığımızın ilgili/ilişkili kuruluşlarıdır.

Şekil 1 : Teşkilat Şeması



C. FİZİKSEL KAYNAKLAR

Bakanlığımız Hizmet Binaları

Bakanlığımız; Emek Hizmet Binası, Uluslararası İşgücü Genel Müdürlüğü, İş Sağlığı ve Güvenliği Araştırma ve Geliştirme Enstitüsü Başkanlığı, Çalışma ve Sosyal Güvenlik Eğitim ve Araştırma Merkezi ile Avrupa Birliği ve Mali Yardımlar Dairesi Başkanlığı olmak üzere toplamda 85.494 m² kullanım alanında hizmet vermektedir.

Bakanlığımız Merkez Binası; 5 bloktan oluşmaktadır.

Dış İlişkiler ve Avrupa Birliği Genel Müdürlüğü'nün Çankaya'da bulunan hizmet binasının kullanım alanı 7.200 m²'dir

İstanbul yolu üzerinde bulunan İş Sağlığı ve Güvenliği Araştırma ve Geliştirme Enstitüsü Başkanlığının toplam kullanım alanı 10.929 m²'dir.

Çalışma ve Sosyal Güvenlik Eğitim ve Araştırma Merkezi (ÇASGEM) Hizmet Binası; Havaalanı yolu 10. Km.' de 14.290 m² kullanım alanı üzerinde A, B ve C Bloktan oluşmaktadır. A Blok İdari Bina; B Blok Eğitim Salonları ve Konferans Salonu, C Blok ise Sosyal Tesisler olarak kullanılmaktadır.

Bakanlığımız Emek hizmet binasında 1 tane yemekhane ve kreş mevcuttur. Mülkiyetinde 12, kiralık olarak kullanılan 29 olmak üzere Bakanlığımızda toplam 41 adet hizmet aracı kullanılmaktadır.

ÇASGEM hizmet binasında ise 200 kişilik 1 konferans salonu, 2 toplantı salonu, 8 dersane, 1 kütüphane, idari bürolar, 166 yatak kapasiteli 88 adet oda ve 176 kişilik yemekhane bulunmaktadır.

Tablo 1: Bakanlık Hizmet Binaları

Bina	Arsa Alanı (m ²)	Kullanım Alanı (m ²)
Emek Hizmet Binası	20.000	49.875
Uluslararası İşgücü Genel Müdürlüğü	4.926	3.200
İş Sağlığı ve Güvenliği Araştırma ve Geliştirme Enstitüsü Başkanlığı (İSGÜM)	10.648	10.929
Çalışma ve Sosyal Güvenlik Eğitim ve Araştırma Merkezi Başkanlığı (ÇASGEM)	8.359	14.290
Dış İlişkiler ve Avrupa Birliği Genel Müdürlüğü	7.790	7.200
Toplam	51.723	85.494
ILO Hizmet Binası	8.671	1.444

Bakanlığımız Bilişim Altyapısı

Bakanlığımız Bilgi Teknolojileri Genel Müdürlüğünün bilişim altyapısı, 1 ana veri merkezinde bulunmaktadır. Bakanlığımıza, bağlı ve ilgili kuruluşlarına hizmet veren uygulama ve projeler ağırlıklı olarak günümüzün teknolojisi olan sanallaştırma platformu kullanılarak yönetilmektedir. Merkez, bağlı ve ilgili kuruluşlara hizmet verilmektedir.

Bakanlığımızda kablolu ağ ve kablosuz ağlar için VLAN yapısı; kablosuz tarafta misafir ve personel ağı için ise ayrı VLAN'lar bulunmaktadır. IP telefon için VOIP VLAN; bölgelerle aramızda MPLS VPN ağı kullanılmaktadır. Sunucular tarafında sanallaştırma platformumuz mevcuttur. Bu platformun üzerinde Microsoft Server ve Linux server'lar; Web tarafında da IBM Weblogic Server bulunmaktadır. Veri tabanı tarafında; PostgreSQL, Oracle ve MSSQL veri tabanları mevcuttur.

Siber saldırılara karşı koymak ve kurumsal açıklıkları minimize etmek için Kurumumuzda Güvenlik Duvarı, IPS, URL Filtering, APT(zero day) cihazı aktif olarak çalışmaktadır. Servis sağlayıcısı üzerinden DDOS ataklarına karşı koruma hizmeti alınmaktadır. Son kullanıcı tarafında ise mevcut Antivirüs sistemiyle kullanıcı bilgisayarlarının güvenliği sağlanmaktadır. Mevcut Antivirüs sisteminin güncellemeleri düzenli olarak yapılmaktadır.

Aktif network, firewall ve sunucuların tümü yedekli çalışmaktadır. Kurumun kullandığı internet telefon hizmeti için ilgili servis sağlayıcıdan farklı lokasyonlardan yedekli hizmet alınmaktadır.

Veri merkezini besleyen enerji ve soğutma üniteleri başta olmak üzere veri merkezinde bulunan tüm sistemler oluşabilecek aksaklığı minimize etmek için yedekli çalışmaktadır.

ISO 27001 Bilgi Güvenliği Yönetim Sistemi Sertifikasına sahip olup iş ve işlemler bu standarda göre yapılmaktadır. Veri merkezinde bulunan tüm ürünler için kurumsal lisanslama mevcuttur.

Tablo 2: e-Devlet Kapısında Sunulan Hizmetler

Sıra No	Hizmet Kodu	Hizmet Adı	Hizmetin Tanımı
1	49612	e-Devlet Kapısı Üzerinden Yapılan Sendikaya Üye Olma ve Sendika Üyeliğinden Ayrılma İşlemlerinin Takip Edilmesi	e-Devlet kapısı üzerinden yapılan sendika üyelik işlemlerin takip edilmesi, Yetki Otomasyon Sisteminde oluşacak sorunlara müdahale edilmesi, taraflardan talep gelmesi halinde işlemlerin kontrol edilmesi
2	117878	Asbest Katı Numune Alma Eğitimi Başvurusunun Alınması	Asbest Katı Numune Alma Eğitimi Başvurusunun Alınması

Sıra No	Hizmet Kodu	Hizmet Adı	Hizmetin Tanımı
3	82966	Yabancılara Çalışma İzni Verilmesi	Türkiye’de çalışmak için başvuruda bulunan veya çalışan, bir işveren yanında mesleki eğitim görmek üzere başvuruda bulunan veya görmekte olan, Türkiye’de geçici nitelikte hizmet sunumu amacıyla bulunan sınır ötesi hizmet sunucusu yabancıları ve yabancı çalıştıran veya çalıştırmak üzere başvuruda bulunan gerçek ve tüzel kişilerin izin alımlarında izin verilmesi.
4	83833	İthal Edilecek Kimyasallar İle İlgili Kontrol Belgesi Düzenlenmesi	İthal edilecek ürünün çevre sağlığı açısından uygunluğunun denetlenmesi ve gümrük engelinin kaldırılması amacıyla, Türkiye Cumhuriyeti Ekonomi Bakanlığı'nın her yıl sonu yayımladığı Tebliğ'e göre bazı eşyalar (kimyasallar) için ithalat izninin Çalışma ve Sosyal Güvenlik Bakanlığı İş Sağlığı ve Güvenliği Araştırma ve Geliştirme Enstitüsü Başkanlığı (İSGÜM) tarafından Kontrol Belgesi adıyla düzenlenmesi
5	83971	İş Sağlığı ve Güvenliği Profesyonellerinin Sınav Başvuru İşlemlerinin Yapılması	İş sağlığı ve güvenliği sınavlarının yapılmasının sağlanması, sınav işlemlerine ilişkin duyuruların hazırlanması, bilgilendirme işlemlerinin sağlanması, iş güvenliği uzmanlığı, işyeri hekimliği ve diğer sağlık personeli sınav başvuru evraklarının incelemelerinin, yazışmalarının yapılmasının ve evrakların arşivlenmesinin sağlanması.
6	84112	İş Sağlığı ve Güvenliği Profesyonelleri ve İş Sağlığı ve Güvenliği Eğitici Belgelerinin Vize İşleminin Tanımlanması	İş güvenliği uzmanlığı, işyeri hekimliği, diğer sağlık personeli ve iş sağlığı ve güvenliği eğitici belgelerinin vize başvuru incelemelerinin ve yazışmalarının yapılmasının ve evrakların arşivlenmesinin sağlanması
7	84206	Ortak Sağlık ve Güvenlik Birimi, Eğitim Kurumu ve Toplum Sağlığı Merkezi Birimi Vize İşlemlerinin Yapılması	Ortak Sağlık ve Güvenlik Birimi, Eğitim Kurumu ve Toplum Sağlığı Merkezi yetki belgelerinin beş yılda bir vize ettirilmesi gerektiğinden vize başvuru dosyası ve yerinde inceleme sonucu uygun bulunan Eğitim Kurumları, OSGB ve TSMB'lerin belgelerinin, vize edilmesini sağlamak amacıyla basım, imzaya sunum, soğuk mühür, gönderim ve arşivleme işlemlerinin yapılmasının sağlanması

Sıra No	Hizmet Kodu	Hizmet Adı	Hizmetin Tanımı
8	84441	Ortak Sağlık ve Güvenlik Birimi, Eğitim Kurumu ve Toplum Sağlığı Merkezi Birimlerinin Mevzuat Gereği Yapması Gereken Bildirimlerin Değerlendirilmesi	Unvan, ortak ve plan değişikliği, OSGB'lerin hizmet verdikleri işyerlerindeki çalışanlar ve işyeri ile sınırlı kalmak şartı ile iş sağlığı ve güvenliği ile ilgili her türlü ölçüm ve analiz bildirimleri
9	84467	İşyeri Hekimliği ve İş Güvenliği Uzmanlığı Eğiticileri ile Diğer Sağlık Personeli Eğiticilerinin Belgelendirilmesi	İşyeri hekimliği ve/veya iş güvenliği uzmanlığı eğitim kurumlarında eğitim verecek şahısların belgelendirilmeleri.
10	84492	Eğitim Kurumları Tarafından İş Sağlığı ve Güvenliği Profesyonellerine Verilecek Eğitim Programlarının Onaylanması	Bakanlık tarafından yetkilendirilen eğitim kurumlarının İş Sağlığı ve Güvenliği Kayıt Takip ve İzleme Programı (İSG-KATİP)' na giriş yapmış oldukları işyeri hekimliği, iş güvenliği uzmanlığı ve diğer sağlık personeli eğitim programlarının onaylanması
11	94668	İş Ekipmanlarının Periyodik Kontrollerini Yapmaya Yetkili Kişilerin Elektronik Ortamda Kayıt ve Bildirimi ile Veri Doğrulamasının Yapılması	25/4/2013 tarihli ve 28628 sayılı Resmî Gazete'de yayımlanan İş Ekipmanlarının Kullanımında Sağlık ve Güvenlik Şartları Yönetmeliği kapsamındaki iş ekipmanlarının periyodik kontrollerini yapmaya yetkili kişilerin sisteme kayıt olması
12	117879	Ölçüm ve Numune Alma Eğitimi Başvurusunun Alınması	Ölçüm ve Numune Alma Eğitimi Başvurusunun Alınması
13	105222	Kişisel Koruyucu Donanımların Şikayet, İhbar ve Takip Edilmesi	Kişisel Koruyucu Donanımlara İlişkin Şikayetlerin Elektronik Ortamda Gerçekleştirilebileceği Uygulama
14	107720	Yurt Dışı Borçlanma Belge Sorgulama	Yurt Dışı Borçlanma Belge Sorgulama işlemin yapılması

Sıra No	Hizmet Kodu	Hizmet Adı	Hizmetin Tanımı
15	107984	Yurt Dışında Yaşamış Veya Yaşamakta Olan Vatandaşlarımız İle Hak Sahiplerine Yurt Dışı Borçlanma Hizmetlerinde Kullanılmak Üzere Belge Sunulması	Yurt dışı teşkilatımız tarafından yurt dışı borçlanma hizmetlerinde kullanılmak üzere düzenlenen, yurt dışında çalışılan veya ev hanımlığı sürelerini gösteren Hizmet ve Ev Hanımlığı Belgelerinin, elektronik ortamda oluşturulduktan sonra e-devlet entegrasyonu ile turkiye.gov.tr kapısı üzerinden vatandaşlarımıza sunulması
16	108134	İş Sağlığı ve Güvenliği Profesyonelleri ve İş Sağlığı ve Güvenliği Eğitici Belgelerinin Tanımlanması	İş Sağlığı ve Güvenliği Profesyonelleri ve İş Sağlığı ve Güvenliği Eğitici Belgelerinin Tanımlanması
17	110421	Çalışma ve Sosyal Güvenlik Bakanlığı Elektronik Belge Yönetim Sistemi Evrak Doğrulama İşleminin Yapılması	Çalışma ve Sosyal Güvenlik Bakanlığı tarafından Elektronik Belge Yönetim Sistemi (EBYS) ile elektronik imzalı olarak oluşturulan resmi evrakların doğrulanması
18	110551	Uluslararası Çalışma Örgütü (ILO) Standartlarına Göre Pnömkonyoz Okuyucu Eğitimi Başvurusunun Alınması	ILO Pnömkonyoz Radyografilerinin Uluslararası Sınıflandırması konusunda ILO tarafından hazırlanan standart eğitime uygun formatta, tozlu işyerlerinde çalışanlara ait radyografilerin hekimler tarafından pnömkonyoz vaka öntanısı yönünden uluslararası standartlara uygun şekilde değerlendirilmesi ve sınıflandırılmasına yönelik ülkemizde sadece İSGÜM tarafından düzenlenen eğitim başvurularının alınması
19	112843	Arabulucu Başvuru İşlemi	Toplu İş Sözleşmesi uyuşmazlıklarında arabulucu olarak görevlendirilmek isteyen kişilerin elektronik ortamda başvuru yapması
20	112848	Maden Kazalarında Hayatını Kaybeden Sigortalı Yakınlarının Kura Sonuçları	Maden Kazalarında Hayatını Kaybeden Sigortalı Yakınlarının Kura atama sonuçlarının açıklanması
21	112851	Özelleştirme Kapsamında Hak Sahibi Geçici İşçilerin 657 DMK 4/B Md. Kapsamında Sözleşmeli Pozisyon Atama Sonuçları	Özelleştirme Nedeniyle İşine Son Verilen İşçilerin Kurumlara Naklinin Sağlanması İçin yapılan kura atama sonuçlarının açıklanması

Sıra No	Hizmet Kodu	Hizmet Adı	Hizmetin Tanımı
22	112940	Ortak Sağlık ve Güvenlik Birimi, Eğitim Kurumu ve Toplum Sağlığı Merkezi Birimlerinin Belgelendirilmesi	Ortak Sağlık ve Güvenlik Birimi, Eğitim Kurumu ve Toplum Sağlığı Merkezi olarak yetki almak isteyen şirketlerin/kurumların başvuru dosyalarının incelenmesi, yerinde incelemelerinin yapılması ve bu incelemeler sonucunda uygun bulunan şirketlerin/kurumların Eğitim Kurumu, OSGB ve TSMB belgelerinin basım, imzaya sunum, soğuk mühür, gönderim ve arşivleme işlemlerinin yapılmasının sağlanması
23	112941	İş Sağlığı ve Güvenliği Profesyonelleri ve İş Sağlığı ve Güvenliği Eğitici Belgelerinin Vize Başvurularının Alınması	İş güvenliği uzmanlığı, işyeri hekimliği, diğer sağlık personeli ve iş sağlığı ve güvenliği eğitici belgelerinin vize başvurularının alınması ve incelenmesi
24	112942	İşyeri Hekimliği ve İş Güvenliği Uzmanlığı Eğiticileri ile Diğer Sağlık Personeli Eğiticilerinin Belge Başvurularının Alınması	İşyeri hekimliği ve/veya iş güvenliği uzmanlığı eğitim kurumlarında eğitim verecek şahısların belge başvurularının alınması ve incelenmesi
25	112943	İş Sağlığı ve Güvenliği Profesyonellerinin Belge Başvurularının Alınması	İş Sağlığı ve Güvenliği Profesyonellerinin belge başvurularının alınması ve incelenmesi
26	116402	Kariyer Kapısı- Kamu İş Başvurularının Alınması	Cumhurbaşkanlığı İnsan Kaynakları Ofisi Başkanlığı tarafından hazırlanan kariyer kapısı üzerinden, istihdamda liyakat ve yetkinliğin artırılması kamudaki iş ilanlarının kamuoyu ile etkin, şeffaf ve güvenilir bir şekilde paylaşılması için e-devlet entegrasyonu ile geliştirilen dijital kariyer platformundan iş başvurularının alınması
27	117883	Asbest Söküm Uzmanlığı Eğitimi Başvurusunun Alınması	Asbest Söküm Uzmanlığı Eğitimi Başvurusunun Alınması
28	117903	e-Muafiyet Portal Girişinin e-Devlet Kapısından Yapılması	Uluslararası İşgücü Kanunu 13. maddesi kapsamında çalışma izni muafiyeti başvurularının e-devlet kapısından sunulan e-Muafiyet sisteminden yapılması

D. İNSAN KAYNAKLARI

Bakanlığımıza verilen görevleri etkin ve verimli bir şekilde yerine getirmek için ihtiyaç duyduğu nitelikli personel ve insan kaynaklarının planlanmasına yönelik çalışmalara devam edilmektedir. Bu kapsamda;

Kamu Kurum ve Kuruluşlarının Büyük Ölçekli Bilgi İşlem Birimlerinde Sözleşmeli Bilişim Personeli İstihdamına İlişkin Esas ve Usuller Hakkında Yönetmelik hükümleri çerçevesinde Bilgi Teknolojileri Genel Müdürlüğü emrinde istihdam edilmek üzere 19 sözleşmeli bilişim personeli pozisyonuna alım için 04.11.2023 tarihinde ilana çıkılmış, 06-08.12.2023 tarihleri arasında yapılan sözlü/uygulamalı sözlü sınav sonuçlarına göre sözleşme imzalamaya hak kazanan 15 adayın atama işlemleri devam etmektedir.

11.12.2023 tarihinde Bilgi Teknolojileri Genel Müdürlüğü emrinde istihdam edilmek üzere Sözleşmeli Personel Çalıştırılmasına İlişkin Esaslar kapsamında 4 programcı ve 2 çözümleyici olmak üzere 6 pozisyon için ilana çıkılmış ocak ayı içerisinde başvuruların değerlendirilmesine müteakip sözlü sınav yapılacaktır.

27.10.2023 tarihinde Bakanlığımızda memur ve veri hazırlama ve kontrol işletmeni kadroları için görevde yükselme sınavına çıkılmış olup sınavın yazılı kısmı 28.12.2023 tarihinde gerçekleştirilmiştir. Şubat ayı içerisinde sınavın sözlü kısmının yapılması planlanmaktadır.

18.12.2023 tarihinde Cumhurbaşkanlığı Kararı ile Bakanlığımıza ihdas edilen 35 büro personeli ve 15 destek personeli pozisyonu ile mevcutta boş bulunan 12 destek personeli pozisyonu için yılın ilk çeyreğinde alıma çıkılarak atamalarının yapılması için gerekli çalışmalar sürdürülmektedir.

Bakanlığımızda görev yapan personele 657 sayılı Devlet Memurları Kanunu'nun öngördüğü zorunlu eğitimlerin yanı sıra insan kaynaklarının mesleki yetkinliğinin geliştirilmesi, dünyada ve ülkemizde yaşanan gelişmelerin yakından takip edilmesi, değişimlere hızla adapte olunması, vatandaş merkezli bir hizmet anlayışının yerleştirilmesi ile çalışan memnuniyetinin ve motivasyonunun artırılması amacıyla çeşitli eğitimler verilmektedir.

31.12.2023 tarihi itibarıyla Bakanlığımız merkez ve yurtdışı teşkilatında 2.670'i Memur, 47'si Sözleşmeli ve 308'i Sürekli İşçi olmak üzere toplam 3.025 personel görev yapmaktadır.

Toplam personel içerisinde Genel İdari Hizmetler sınıfında çalışan personel oranı %78,51'dir.

Tablo 3: Personelin Hizmet Sınıfına Göre Dağılımı

Hizmet Sınıfı	Cinsiyet				Toplam	
	Kadın	%	Erkek	%	Sayı	%
Genel İdare Hizmetleri	825	77,03	1.550	79,32	2.375	78,51
Teknik Hizmetler	89	8,31	122	6,24	211	6,98
Sağlık Hizmetleri	24	2,24	12	0,61	36	1,19
Yardımcı Hizmetler	16	1,49	32	1,64	48	1,59
Diğer (Sözleşmeli, İşçi)	117	10,92	238	12,18	355	11,74
TOPLAM	1.071	35,40	1.954	64,60	3.025	100,00

Bakanlığımız merkez ve yurtdışı teşkilatında görevli 3.025 personelin 1.071'i (%35,4) kadın, 1.954'ü (%64,6) erkektir.

Bakanlığımızda görev yapan personelin %61,02'si lisans, %21,12'si yüksek lisans, doktora programlarından mezundur.

Tablo 4: Personelin Eğitim Durumuna Göre Dağılımı

Eğitim Durumu	Cinsiyet				Toplam	
	Kadın	%	Erkek	%	Sayı	%
İlkokul	4	0,37	18	0,92	22	0,73
Ortaokul	21	1,96	71	3,63	92	3,04
Lise	101	9,43	161	8,24	262	8,66
Ön lisans	78	7,28	86	4,40	164	5,42
Lisans	601	56,12	1.245	63,72	1.846	61,02
Yüksek lisans, Doktora	266	24,84	373	19,09	639	21,12
TOPLAM	1.071	35,40	1.954	64,60	3.025	100,00

Bakanlığımızda görev yapan personelin %32,19'unu 31-40 yaş grubundakiler oluşturmaktadır.

Tablo 5: Personelin Yaş Grubuna Göre Dağılımı

Yaş Grubu	Cinsiyet				Toplam	
	Kadın	%	Erkek	%	Sayı	%
18-25	6	0,56	5	0,26	11	0,43
26-30	63	5,88	84	4,30	147	5,72
31-40	456	42,58	827	42,32	827	32,19
41-50	313	29,23	594	30,40	907	35,31
51-60	204	19,05	347	17,76	551	21,45
61+ Üstü	29	2,71	97	4,96	126	4,90
TOPLAM	1.071	35,40	1.954	64,60	3.025	100,00

Tablo 6 : Personelin Unvana Göre Dağılımı

Unvan	Cinsiyet				Toplam	
	Kadın	%	Erkek	%	Sayı	%
Daire Başkanı ve üstü yönetici	15	1,40	65	3,33	80	2,64
Müfettiş/Müfettiş Yardımcısı	217	20,26	699	35,77	916	30,28
Uzman/Uzman Yardımcısı	268	25,02	378	19,34	646	21,36
Şube Müdürü	32	2,99	62	3,17	94	3,11
İstatistikçi	8	0,75	5	0,26	13	0,43
Bilgisayar İşletmeni	112	10,46	97	4,96	209	6,91
Diğer	419	39,12	648	33,16	1.067	35,27
TOPLAM	1.071	35,40	1.954	64,60%	3.025	100,00

II. PERFORMANS BİLGİLERİ

A. TEMEL POLİTİKA VE ÖNCELİKLER

Tablo 7 : On İkinci Kalkınma Planı (2024-2028) ve Orta Vadeli Program (2024-2026)'da yer alan Bakanlığımız sorumluluğundaki politika ve öncelikler

Üst Politika Belgesi	İlgili Bölüm/Referans	Verilen Görev/İhtiyaçlar
On ikinci Kalkınma Planı	3.1. İSTİKRARLI BÜYÜME, GÜÇLÜ EKONOMİ	306. İşgücüne dâhil olmayan nüfusun ekonomide aktif hale gelmesi amacıyla kadın ve gençler başta olmak üzere işgücüne katılımın teşvik edilmesine, yeşil ve dijital dönüşümün de gerektirdiği mesleki becerilerin kazandırılmasına ve işgücü piyasasının esnekleştirilmesine yönelik programlar hayata geçirilecektir. Çalışma çağındaki her bireyin üreterek gelir elde edeceği beceriler ile aidiyet hissedeceği meslekleri edinmesine yönelik politikalar uygulamaya konulacaktır.
		333. Beceri uyumsuzluğunun azaltılması ve işgücü piyasasında arz talep dengesinin sağlanması amacıyla kamuda ve özel sektörde beceri-verimlilik-ücret dengesinin bozulmasına neden olabilecek unsurların azaltılması sağlanacaktır.
		335. Ücretli ve işveren kesimlerinin yararına olacak uygulamalarla işgücü piyasasının güvenceli esnekleştirilmesine yönelik atılacak adımlar bir taraftan işgücüne katılımı artırarak diğer taraftan iş ve iş arayanlar arasındaki eşleşme mekanizmalarını daha etkin hale getirerek büyümeye katkı sağlayacaktır.
		336. Çalışma koşulları, işgücü piyasalarına katılımı, verimlilik artışı, kayıtlılığı, nitelik geliştirmeyi ve mesleki eğitimi özendirici şekilde geliştirilecektir. Çalışma çağındaki her bireyin üreterek gelir elde edebilmesine imkan tanıyan istihdam artışı ve nitelikli iş olanakları, yoksullukla mücadelede ve gelir dağılımında iyileşme sağlanmasının asli aracı olacaktır.
		337. İşgücü piyasasının esnekliğini geliştiren düzenlemeler, artan çocuk bakım hizmetleri ile eğitim olanakları ve istihdam odaklı politikalar kadınların işgücü piyasasına konu yetkinliklerini geliştirecek ve iş hayatına daha yoğun katılımlarını destekleyecektir. Kadınların daha iyi işlerle, işgücüne daha yüksek oranda katılması hane halkı gelirlerini artırarak toplumsal refah artışına katkı sağlayacaktır.
		338. Toplam istihdam içinde yeşil dönüşüme uyumlu işgücünün payının artırılması için gerekli politikalar uygulamaya konulacak, yeşil dönüşüm sürecinden çalışanların olumsuz etkilenmemesine yönelik adil geçiş mekanizmaları kurulacaktır.
	3.2. YEŞİL VE DİJİTAL DÖNÜŞÜMLE REKABETÇİ ÜRETİM	539.1 Yurt dışından dönüşü özendiren uygulamalar değerlendirilerek karşılaşılan güçlükleri aşmaya yönelik yapısal tedbirler alınacak, yurt dışından ülkeye geri dönen bilim insanları ve alanında deneyimli kişiler için teşvik edici unsurlar belirlenerek çalışma ortamı ve koşullarının geliştirilmesi sağlanacaktır.
		544.6 Yurt dışındaki yetkin akademisyen ve araştırmacılara yönelik ülkemizde tam ve kısmi zamanlı çalışma imkanlarının çeşitlendirilmesi, iş birlikleri ile ortak projeler geliştirilmesi sağlanacaktır.
		597. Sürdürülebilir kalkınma ilkeleri çerçevesinde madencilik sektörünün çevre ve iş güvenliği mevzuatına uyumu geliştirilecektir.
		640. İş sağlığı ve güvenliği hizmetlerinin kalitesi teknolojik gelişmeler ve güncel eğilimlerle uyumlu olacak şekilde artırılabilecektir.

Üst Politika Belgesi	İlgili Bölüm/Referans	Verilen Görev/İhtiyaçlar
	<p>3.3. NİTELİKLİ İNSAN, GÜÇLÜ AİLE, SAĞLIKLI TOPLUM</p>	<p>650. İstihdam ve çalışma hayatında ikiz dönüşüm çerçevesinde işgücü piyasasının istihdam oluşturma kapasitesini azami düzeyde tutabilecek önlemlerin alınması temin edilecektir. Aktif işgücü piyasaları içerik açısından zenginleştirilerek daha etkin şekilde kullanılacaktır. Plan döneminde kadın, genç ve engellilerin işgücü piyasasına katılımları desteklenecek, iş sağlığı ve güvenliği alanında çalışmaları korumaya ve bilinçlendirmeye yönelik tedbirler alınacaktır.</p>
<p>654. Türkiye'nin sürdürülebilir kalkınmasını hızlandırmak üzere kadınların ve kız çocuklarının dijital ve yeşil dönüşümün gerekliliklerine uygun bilgi ve beceriye kavuşması, çağın gerekliliklerine uygun şekilde eğitimin her seviyesine dahil olmaları ve devamlılıklarının sağlanması ile sosyal hizmetlerin geliştirilmesi yoluyla iyi olma hallerinin desteklenmesi temel öncelikler arasındadır. Kadınların istihdama tam ve etkin katılımı, kamu ve özel sektör ile siyasette karar alma mekanizmalarına daha fazla dahil olması, iş ve yaşam dengesinin tesis edilmesi yönünde somut adımların atılması önem arz etmektedir.</p>		
<p>659. Erken yaşlarda bireylerin yetenek ve kapasitelerinin keşfedilerek bilim, teknoloji ve mesleki kariyer alanlarında uygun kabiliyetleri geliştirebileceği alanlara yönlendirilmesi, ayrıca kişisel ilgi alanları dikkate alınarak kültür, sanat, spor ve dil yetkinlikleri kazandırılarak genç yaşta belirli alanlarda beceri sahibi, üretken ve sosyal birer vatandaş olarak toplumsal iş bölümünde yer almalarının sağlanması hedeflenmektedir.</p>		
<p>694. Başta özel politika gerektiren gruplar olmak üzere toplumun tüm kesimlerine yeterli bir gelirle kayıtlı, iş sağlığı ve güvenliğinin sağlandığı koşullarda iş imkanlarının sunulması, ikiz dönüşüm sürecinin etkilerinin fırsata dönüştürülmesi, çalışma çağındaki nüfusun azami oranda istihdam edilmesi, insan kaynağı niteliğinin yükseltip etkin kullanıldığı verimli bir işgücü piyasasının oluşturulması temel amaçtır.</p>		
<p>696. İşgücü piyasasının ikiz dönüşüm sürecine uyumu sağlanacaktır.</p>		
<p>697.6. Uzaktan çalışma gibi esnek çalışma modellerinin kayıtlı ve güvenceli bir şekilde uygulanması ve yaygınlaştırılması sağlanacaktır.</p>		
<p>698. Gençlerin istihdamının artırılması ve çalışma koşullarının iyileştirilmesi sağlanacaktır.</p>		
<p>700. Nitelikli işgücü kaybı önlenecek ve yurt dışında çalışan nitelikli vatandaşlarımızın Türkiye ile bağları güçlendirilerek mesleki bilgi ve tecrübe aktarımını sağlayacak mekanizmalar geliştirilecektir.</p>		
<p>701.1. Yurtiçinden temininde zorluk yaşanan hallerde işgücü piyasasının farklı vasıflarda ihtiyaçlarını karşılamak üzere göç ve istihdam politikalarının dengeli bir şekilde uyumlaştırılması sağlanacaktır.</p>		
<p>701.2. Çalışma izni başvurularında aranan diploma denkliklerine ilişkin süreçler iyileştirilecektir.</p>		
<p>702. Düzensiz işgücü göçü ile mücadele ve uluslararası işgücünün kayıtlı istihdamının artırılması amacıyla çalışmalar yürütülecektir.</p>		
<p>704. İş sağlığı ve güvenliği hizmetleri daha etkin ve verimli hale getirilecektir.</p>		
<p>726. Kadın erkek fırsat eşitliğinin sağlanması ve kadınların güçlenmesi önceliğinin tüm plan, program, politika geliştirme ve uygulama süreçlerinde yer alması sağlanacaktır.</p>		
<p>728. Kadınların ekonomik, sosyal ve kültürel hayata eşit katılımının yanı sıra eşit işe eşit ücret ilkesinin benimsendiği koşullarda istihdamının artırılması sağlanacaktır.</p>		

Üst Politika Belgesi	İlgili Bölüm/Referans	Verilen Görev/İhtiyaçlar
		734. Çocuk işçiliğinin önlenmesine yönelik mücadele kararlılıkla sürdürülecektir.
		750.6. Eğitimde ve istihdamda olmayan gençlere yönelik STK'larla işbirliği çalışmaları yapılacaktır.
		750.8. Başta kırsal bölgelerde yaşayan genç kadınlar olmak üzere gençlerin çalışma hayatına girmeleri desteklenecek, kırsala tersine göçü sağlayıcı, ekonomik ve sosyal hayatı canlandırıcı projeler geliştirilecektir.
		750.9. Eğitimde ve istihdamda olmayan genç kadınların yaşam becerilerinin geliştirilmesi ve istihdama katılımlarının sağlanmasına yönelik çalışmalar yürütülecektir.
		804.3. Özel sektörün çalışanları için sunduğu kreş ve gündüz bakım evleri konusundaki mevzuat ve devlet yardımları geliştirilecektir.
		820. Yurt dışında yaşayan Türklerin ekonomik, sosyal, kültürel ve kurumsal kapasitesinin gelişmesi desteklenecektir.
	3.5. ADALETİ ESAS ALAN DEMOKRATİK İYİ YÖNETİŞİM	942. Kamu idarelerinde strateji geliştirme birimlerinin kapasitesi güçlendirilecektir.
		943. Kamu idarelerinde iç kontrol sistemleri ve iç denetim uygulamalarının etkinliği güçlendirilecektir.
		949. Ülkemizde kanıta dayalı politika oluşturma süreci güçlendirilecek, düzenleyici etki analizinin farkındalığı artırılacak ve politika oluşturma ile bütçeleme arasındaki bağ kuvvetlendirilecektir.
		960.1. Kamu sektöründe esnek çalışma modellerinin uygulanmasına yönelik mevzuat çalışmaları yapılacaktır.
		960.2. Görevde yükselmeye uygulanan seçme yöntemleri liyakat esaslı teknikler gözetilerek geliştirilecektir.
		962. Dijital kamu hizmetlerinin bütüncül, kullanıcı odaklı ve katılımcı bir yaklaşımla sunumunun yaygınlaştırılması ve kullanımının artırılması temel amaçtır.
		964.5. Kamu bilgi teknolojileri denetim süreçlerinde iç kontrol ve iç denetim etkinleştirilecektir.
		965. Kamu bilişim personeli istihdamı ihtiyaçlar doğrultusunda nitelik ve nicelik olarak iyileştirilecektir.
966. Kamu kurumlarının bilgi ve iletişim teknolojileri ürün ve hizmet alımlarında maliyet, etkinlik, güvenlik, sürdürülebilirlik, yenilik ve yerli katma değer artırılabilecektir.		
967. Kamu kurumlarında veri yönetimi ve ileri veri analitiği kapasitesi geliştirilecek ve kurumlar arası veri paylaşım mekanizmaları güçlendirilecektir.		
Orta Vadeli Program (2024-2026)	2. İSTİHDAM	14. Adil geçiş sürecinin gerçekleştirilebilmesine yönelik, yeşil dönüşümden etkilenebilecek bölge ve meslek gruplarında istihdam edilenlerin ihtiyaç analizi yapılacaktır.
		16. Uzaktan, kısmi ve geçici süreli çalışma ile platform çalışması gibi yeni nesil esnek çalışma modellerinde yaşanan gelişmeler doğrultusunda iş dünyasının ihtiyaçları ve iş-özel yaşam dengesi gözetilerek mevzuat düzenlemeleri hızlı ve etkili bir biçimde hayata geçirilecektir.
		17. İş Kanununda sosyal taraflarla diyalog halinde yapılacak değişiklikler ve bu doğrultuda gerçekleştirilecek ikincil mevzuat çalışmaları ile işgücü piyasalarında güvenceli esneklik sağlanacaktır.
		18. Yurtiçinden temininde zorluk yaşanan hallerde işgücü piyasasının farklı vasıflarda ihtiyaçlarını karşılamak üzere göç ve istihdam politikalarının dengeli bir şekilde uyumlaştırılması sağlanacaktır.

Üst Politika Belgesi	İlgili Bölüm/Referans	Verilen Görev/İhtiyaçlar
		19. Geçici ve/veya uluslararası koruma statüsündekilerin, kayıtlı olduğu ilde ikamet başta olmak üzere Türkiye’de bulunma şartlarına riayet etmeleri gözetilerek, işgücü temininde güçlük çekilen alanlar öncelikli olmak üzere kayıtlı bir biçimde çalışmaları tesis edilecektir.
		20. Veriye dayalı risk odaklı denetim faaliyetleri yaygınlaştırılarak iş yerlerinde çalışma koşullarının insana yakışır bir biçimde olması sağlanacaktır.
	10. İŞ VE YATIRIM ORTAMI	7.İş yaşamını doğrudan etkileyen düzenlemelerin, uygulama amacına uygun, ölçülü, öngörülebilir ve piyasa ekonomisi ilkeleriyle uyumluluğu gözetilecektir.

B. AMAÇ VE HEDEFLER

Misyon

Çalışan sağlığını, güvenliğini ve refahını esas alarak; çalışma barışı ve düzenini, etkin bir sosyal güvenlik sistemini sağlamak; tam istihdamı destekleyici ulusal ve uluslararası etkin bir işgücü piyasası oluşturmak ve denetlemek, yabancı ülkelerdeki Türk toplumunun çalışma ve sosyal güvenlik alanlarındaki hak ve menfaatlerini korumak ve çalışma yaşamına ilişkin veriye dayalı politikaları geliştirmek ve uygulamak.

Vizyon

İnsana yakışır, yeşil ve dijital dönüşümünü tamamlamış güvenli bir iş ortamında tam istihdam ile sürdürülebilir kalkınmayı sağlamış müreffeh bir Türkiye.

Temel Değerler

- Bilimsellik ve Yenilikçilik
- İyi Yönetişim
- Sosyal Adalet
- Yeşil ve Dijital Dönüşüm
- Sürdürülebilir Kalkınma
- Erişilebilirlik ve Kapsayıcılık
- Çözüm Odaklı ve Bütüncül Yaklaşım
- Rehberlik ve Denetim
- Çalışma Barışı ve Sosyal Diyalog
- Etkililik ve Verimlilik

Stratejik Amaç ve Hedefler

Tablo 8 : Stratejik Amaç ve Hedefler

A1. İş gücü piyasasının etkinleştirilmesi
Hedef 1.1. Çalışma barışını pekiştirecek mekanizmaların etkinliğini artırmak
Hedef 1.2. Özel politika gerektiren grupların sürdürülebilir istihdama erişim olanaklarını geliştirmek
Hedef 1.3. İşgücü piyasalarının yapısal ve dönemsel sorunlarını tespit etmek ve işsizliği azaltıcı, istihdamı artırıcı politikalar geliştirmek
Hedef 1.4. Çalışanların sendikalaşmasını destekleyecek mekanizmaları ve sendikal faaliyet izleme altyapısını geliştirmek
Hedef 1.5. İşgücü açığı yaşanan sektörlerde alternatif işgücü kaynaklarının oluşturulmasına yönelik politikalar geliştirmek ve nitelikli uluslararası işgücünü ülkenin beşeri sermayesinin tamamlayıcı bir unsuru haline getirmek
A2. İşgücü piyasalarının yeşil ve dijital dönüşüme uyumunu sağlayarak istihdamın korunması ve geliştirilmesi
Hedef 2.1. Ulusal adil geçiş politikalarını geliştirmek ve uygulama altyapısını hazırlamak
A3. Sağlıklı, güvenli, güvenceli ve insana yakışır çalışma şartlarının ve çalışma ortamının oluşturulması
Hedef 3.1. Çocuk işçiliğinde ülkenin mevcut durumunu tespit etmek ve çocuk işçiliği ile mücadelede ihtiyaca uygun ve etkili politikalar geliştirmek
Hedef 3.2. İş kazası ve meslek hastalıklarıyla etkin mücadele edilerek iş sağlığı ve güvenliğini sağlamak
Hedef 3.3. İş sağlığı ve güvenliği kültürünü geliştirmek ve yaygınlaştırmak
Hedef 3.4. Çalışma şartları ile çalışma ortamının rehberlik ve teftiş faaliyetleriyle mevzuata uygun hale getirilmesine katkı sağlamak
Hedef 3.5. Ulusal ve uluslararası işgücünün değerini artırmaya ve korumaya yönelik politikaların etkinliğini güçlendirmek
A4. Çalışma hayatındaki tüm tarafların bilgi ve bilinç düzeyinin artırılması
Hedef 4.1. Çalışma hayatını ilgilendiren konularda nitelikli eğitim ve araştırma faaliyetleri yürütmek
Hedef 4.2. Yurtdışındaki/yurtiçindeki eğitim ve araştırma kuruluşları ile iş birliği yapmak
A5. Kurumsal Kapasite ve Hizmet Kalitesinin Artırılması
Hedef 5.1. Bakanlığımız Yurt Dışı Teşkilatınca sunulan hizmetlerin etkinliğini artırarak ve yaygınlaştırarak yurt dışındaki Türk toplumunun hak ve menfaatlerini daha ileri seviyeye taşımak
Hedef 5.2. Avrupa Birliği ve diğer uluslararası kuruluşların istihdam, eğitim ve sosyal politika alanlarındaki fonlarının ulusal öncelikler çerçevesinde etkin ve verimli biçimde uygulanmasını sağlamak
Hedef 5.3. Avrupa Birliği ile müzakere sürecine ilişkin olarak "İstihdam ve Sosyal Politika" alanında etkin ve zamanlı bir biçimde uyum çalışmalarını koordine etmek ve paydaşlarla iş birliğini sürdürmek
Hedef 5.4. İnsan kaynakları kapasitesini geliştirmek

Çalışma ve Sosyal Güvenlik Bakanlığı Alt Program Hedefleri ve Stratejik Plan İlişkisi

PROGRAM ADI	ALT PROGRAM ADI	ALT PROGRAM HEDEFLERİ	İLİŞKİLİ OLDUĞU STRATEJİK AMAÇ
ÇOCUKLARIN KORUNMASI VE GELİŞİMİNİN SAĞLANMASI	Çocukların Korunması	Bakıma ihtiyacı olan çocukların ailelerinin yanında yetiştirilmesi için yürütülen faaliyetler yaygınlaştırılacak, koruma altına alınan çocuklara yönelik ihtisaslaşmış bakım kuruluşlarının hizmet kalitesi artırılabacaktır.	A3: Sağlıklı, güvenli, güvenceli ve insana yakışır çalışma şartlarının ve çalışma ortamının oluşturulması
İSTİHDAM	Çalışma Hayatı Ve Sosyal Diyalog	Çalışma hayatında etkin iş birliğinin geliştirilmesi amaçlanmaktadır.	A1: İş Gücü Piyasasının Etkinleştirilmesi A3: Sağlıklı, güvenli, güvenceli ve insana yakışır bir çalışma ortamının oluşturulması A4: Çalışma hayatındaki tüm tarafların bilgi ve bilinç düzeyinin artırılması
	İstihdamın Artırılması Ve İşsizlikle Mücadele	İstihdamın artırılmasına yönelik politikaların etkinliği sağlanacak ve işsizliği azaltıcı tedbirler alınacaktır.	A1: İş Gücü Piyasasının Etkinleştirilmesi A2: İşgücü piyasalarının yeşil ve dijital dönüşüme uyumunu sağlayarak istihdamın korunması ve geliştirilmesi
	İş Sağlığı Ve Güvenliği	İş kazası ve meslek hastalıklarıyla etkin mücadele edilerek iş sağlığı ve güvenliği sağlanacaktır.	A3: Sağlıklı, güvenli, güvenceli ve insana yakışır bir çalışma ortamının oluşturulması
	Yurtdışında Yaşayan Vatandaşlara Yönelik İstihdam Ve Sosyal Koruma Hizmetleri	Yurt dışında yaşamış veya yaşamakta olan vatandaşlarımızın buldukları ülkelerdeki çalışma ve sosyal güvenlik alanındaki hak ve menfaatleri korunacak ve sosyal hizmetlere erişimleri kolaylaştırılacaktır.	A5: Kurumsal Kapasite ve Hizmet Kalitesinin Artırılması
SOSYAL GÜVENLİK	Sosyal Güvenlik Sistemine Mali Katkı	Sosyal Güvenlik Kurumunun finansman açığı karşılanacak ve diğer kanuni yükümlülükler yerine getirilecektir.	A1: İş Gücü Piyasasının Etkinleştirilmesi A3: Sağlıklı, güvenli, güvenceli ve insana yakışır bir çalışma ortamının oluşturulması

C. İDARE PERFORMANS BİLGİSİ

Bu bölümde, Bakanlığımızın sorumluluğunda olan program ve alt programların amacı, kapsamı, alt program performans göstergelerine ilişkin açıklama, gerçekleşme, hedef gerçekleşme tahmini ile hedef bilgilerine yer verilecektir.

Bakanlığımızın sorumluluğunda olan 3 adet program, 6 adet alt program ve 12 faaliyete ilişkin bilgilere ilaveten Yönetim ve Destek Programı alt program ve faaliyet maliyetleri de yer almaktadır.

Program Adı: ÇOCUKLARIN KORUNMASI VE GELİŞİMİNİN SAĞLANMASI

Alt Program Adı: ÇOCUKLARIN KORUNMASI

Gerekçe ve Açıklamalar

Çocuk işçiliği gelişmiş ve gelişmekte olan birçok ülkede olduğu gibi, tüm önleme çalışmalarına rağmen ülkemizde de önemli bir sorun olmaya devam etmektedir. Çocuk işçiliği sorunu, çok nedenli ve çok boyutlu bir yapıya sahiptir. Çocuk işçiliğine sebep olan faktörlerin hepsi birbiri ile yakından ilişkilidir. Bu faktörlerin başında yoksulluk ve işsizlik gelmektedir. Ebeveynlerin işsizliği ve yetersiz hane halkı geliri, çocukların çalışmalarına neden olmaktadır. Bunun yanı sıra, gelir kaynakları kıt olan ailelerin çocuklarını okula göndermekten kaçınması ve eğitimsizliği çocuk işçiliği sonucunu doğurmaktadır. Çocuk işçiliğine sebep olan diğer faktörler ise eğitim hizmetlerine erişememe, kırdan kente göç, geleneksel bakış açısı, İşverenlerin çocuk iş gücü talebi ve düzensiz göçtür.

Ülkemizde en kötü biçimlerdeki çocuk işçiliği “mevsimlik gezici geçici tarımda, sanayide ağır ve tehlikeli işlerde ve sokakta çocuk işçiliği” olarak tanımlanmıştır. Başta en kötü biçimleri olmak üzere çocuk işçiliğinin önlenmesi temel hedefiyle, çocukların çalışma yaşamına girmesinde temel nedenleri oluşturan yoksulluğun ortadan kaldırılması, eğitimin kalitesinin ve ulaşılabilirliğinin artırılması, toplumsal bilinç ve duyarlılığın geliştirilmesi gibi geniş kapsamlı tedbirlerle ilgili kamu kurum ve kuruluşları, meslek kuruluşları, sosyal taraflar, üniversiteler ve sivil toplum kuruluşlarının katkılarıyla hazırlanan Çocuk İşçiliği ile Mücadele Ulusal Programı (2017-2023) ve Eylem Planları Bakanlığımız koordinasyonunda uygulanmaktadır.

Alt Program Hedefi: Bakıma ihtiyacı olan çocukların ailelerinin yanında yetiştirilmesi için yürütülen faaliyetler yaygınlaştırılacak, koruma altına alınan çocuklara yönelik ihtisaslaşmış bakım kuruluşlarının hizmet kalitesi artırılabilecektir.

Çocukların Korunması Alt Programı Performans Göstergesi

1. Çocuk işçiliği ile mücadele kapsamında ulaşılan çocuk sayısı

Performans Göstergesi	Ölçü Birimi	2022	2023 Planlanan	2023 YS Gerç. Tahmini	2024 Hedef	2025 Tahmin	2026 Tahmin
1- Çocuk işçiliği ile mücadele kapsamında ulaşılan çocuk sayısı	Sayı	28.021	29.000	29.000	30.000	30.000	30.000

Göstergeye İlişkin Açıklama: Sokakta, sanayide ve mevsimlik tarım başta olmak üzere çalışan/çalıştırılan çocukların tespit edilerek uygun hizmet modellerine yönlendirilmesinin sağlanması amacıyla ulaşılan çocuk sayısı.

(Çocuk İşçi: 14 yaşını bitirmiş, 15 yaşını doldurmamış ve ilköğretimini tamamlamış çalışan kişi (Kaynak: Çocuk ve Genç İşçilerin Çalıştırılma Usul ve Esasları Hakkında Yönetmelik)

Hesaplama Yöntemi: Çocuk İşçiliği İle Mücadele Birimlerinden gelen verilerin toplanması.

Verinin Kaynağı: 81 il Çalışma ve İş Kurumu İl Müdürlükleri bünyesinde kurulan Çocuk İşçiliği ile Mücadele Birimlerince aylık yapılan raporlamalar, e-Metip (Mevsimlik Tarım İşçileri Bilgi Sistemi) Sisteminden alınan veriler ve Çalışma Genel Müdürlüğünce ulusal ve uluslararası kaynaklarla yürütülen proje faaliyetleri kapsamında ulaşılan çocuk sayısı.

Sorumlu İdare: ÇALIŞMA VE SOSYAL GÜVENLİK BAKANLIĞI

Alt Program Kapsamında Yürütülecek Faaliyet Maliyetleri

Faaliyetler	2023 Bütçe	2023 Harcama Haziran	2024 Bütçe	2025 Tahmin	2026 Tahmin
Çocuk İşçiliği ile Mücadeleye Yönelik Faaliyetler	41.000.000	33.923.527	28.678.000	34.242.000	38.815.000
Bütçe İçi	41.000.000	33.923.527	28.678.000	34.242.000	38.815.000
Bütçe Dışı	0	0	0	0	0
T O P L A M	41.000.000	33.923.527	28.678.000	34.242.000	38.815.000
Bütçe İçi	41.000.000	33.923.527	28.678.000	34.242.000	38.815.000
Bütçe Dışı	0	0	0	0	0

Çocukların Korunması Alt Programı Faaliyetlerine İlişkin Açıklamalar:

Çocuk İşçiliği ile Mücadeleye Yönelik Faaliyetler

1 Sayılı Cumhurbaşkanlığı Kararnamesinin 69'uncu maddesi ve Çocuk İşçiliği ile Mücadele Ulusal Programının etkin bir şekilde uygulanması, 81 ilde kurulan Çocuk İşçiliği İle Mücadele Birimlerinin etkinliğinin artırılması, bütün ilgili kurum, kuruluş ve sosyal taraflarla çocuk işçiliği ile mücadele alanında proje ve farkındalık artırma faaliyetleri gerçekleştirilmektedir.

Program Adı: İSTİHDAM

Alt Program Adı: İSTİHDAMIN ARTIRILMASI VE İŞSİZLİKLE MÜCADELE

Gerekçe ve Açıklamalar

Ulusal istihdam politikasının oluşturulması ve istihdamın korunması, geliştirilmesi, işsizliğin önlenmesi faaliyetleri ve işsizlik sigortası işlemlerini yürütmekle görevli olan Türkiye İş Kurumu Genel Müdürlüğü'nün cari ve yatırım giderleri ile işveren prim teşvikine ilişkin hazinece karşılanması gereken prim giderleri ile Çalışma Genel Müdürlüğü koordinasyonunda hazırlanan Ulusal İstihdam Stratejisi Eylem Planına (2024-2028) ilişkin iş ve işlemler yürütülmektedir.

Alt Program Hedefi: İstihdamın artırılmasına yönelik politikaların etkinliği sağlanacak ve işsizliği azaltıcı tedbirler alınacaktır.

İstihdamın Artırılması ve İşsizlikle Mücadele Alt Programı Performans Göstergeleri

1. Ar-ge prim teşvikinden faydalanan kişi sayısı
2. Faaliyete geçen iş kulübü sayısı
3. İşbaşı eğitim programından yararlanan kişi sayısı
4. İşsizlik oranı
5. İşveren prim teşvikinden faydalanan kişi sayısı
6. Mesleki eğitim programlarından yararlanan kişi sayısı
7. Ulusal İstihdam Stratejisinin hazırlanması/uygulanmasına ilişkin katılımçılık esasıyla düzenlenen toplantı sayısı

Performans Göstergesi	Ölçü Birimi	2022	2023 Planlanan	2023 YS Gerç. Tahmini	2024 Hedef	2025 Tahmin	2026 Tahmin
1- Ar-ge prim teşvikinden faydalanan kişi sayısı	Sayı	128.764	115.000	132.750	136.859	141.096	145.464

Göstergeye İlişkin Açıklama: Ar-ge prim teşvikinden faydalanan kişi sayısını ifade etmektedir.

Hesaplama Yöntemi: SGK idari kayıtlarından elde edilmektedir.

Verinin Kaynağı: SGK

Sorumlu İdare: ÇALIŞMA VE SOSYAL GÜVENLİK BAKANLIĞI

Performans Göstergesi	Ölçü Birimi	2022	2023 Planlanan	2023 YS Gerç. Tahmini	2024 Hedef	2025 Tahmin	2026 Tahmin
2- Faaliyete geçen iş kulübü sayısı	Sayı	10	10	10	3	3	2

Göstergeye İlişkin Açıklama: Gösterge faaliyete geçen İş Kulübü sayısını içermektedir

Hesaplama Yöntemi: Taşra birimlerinin bildirdiği açılan İş Kulübü sayısı toplamı

Verinin Kaynağı: İŞKUR

Sorumlu İdare: ÇALIŞMA VE SOSYAL GÜVENLİK BAKANLIĞI

Performans Göstergesi	Ölçü Birimi	2022	2023 Planlanan	2023 YS Gerç. Tahmini	2024 Hedef	2025 Tahmin	2026 Tahmin
3- İşbaşı eğitim programından yararlanan kişi sayısı	Sayı	156.356	200.000	55.000	58.000	61.000	64.000

Göstergeye İlişkin Açıklama: İşbaşı eğitim programlarından yararlanan kişi sayısını göstermektedir.
Hesaplama Yöntemi: İşbaşı eğitim programlarına başvuran kişi sayısı.
Verinin Kaynağı: İŞKUR
Sorumlu İdare: ÇALIŞMA VE SOSYAL GÜVENLİK BAKANLIĞI

Performans Göstergesi	Ölçü Birimi	2022	2023 Planlanan	2023 YS Gerç. Tahmini	2024 Hedef	2025 Tahmin	2026 Tahmin
4- İşsizlik oranı	Oran	10,4	10,4	10,1	10,3	9,9	9,3

Göstergeye İlişkin Açıklama: İşsizlik oranı, çalışma gücünde ve arzusunda olan ve cari ücretten çalışmaya razı olup ta iş bulamayan işgücünün toplam işgücüne oranıdır. 2023 yıl sonu tahmini ve 2024, 2025, 2026 yılları tahminleri Orta Vadeli Programdan (2024-2026) alınmıştır.

Hesaplama Yöntemi: (İşsiz Sayısı/İşgücü) *100
Verinin Kaynağı: Orta Vadeli Program (2024-2026)
Sorumlu İdare: ÇALIŞMA VE SOSYAL GÜVENLİK BAKANLIĞI

Performans Göstergesi	Ölçü Birimi	2022	2023 Planlanan	2023 YS Gerç. Tahmini	2024 Hedef	2025 Tahmin	2026 Tahmin
5- İşveren prim teşvikinden faydalanan kişi sayısı	Sayı	11.554.094	13.000.000	11.840.974	12.134.089	12.434.459	12.742.265

Göstergeye İlişkin Açıklama: Gösterge işveren prim teşvikinden faydalanan kişi sayısını içermektedir.

Hesaplama Yöntemi: SGK idari kayıtlarından elde edilmektedir.
Verinin Kaynağı: SGK
Sorumlu İdare: ÇALIŞMA VE SOSYAL GÜVENLİK BAKANLIĞI

Performans Göstergesi	Ölçü Birimi	2022	2023 Planlanan	2023 YS Gerç. Tahmini	2024 Hedef	2025 Tahmin	2026 Tahmin
6- Mesleki eğitim programlarından yararlanan kişi sayısı	Sayı	10.763	16.000	2.300	2.500	2.700	2.900

Göstergeye İlişkin Açıklama: İstihdamın korunması, artırılması, geliştirilmesi ve işsizliğin azaltılması hedefleri çerçevesinde, İŞKUR'a kayıtlı herhangi bir mesleği olmayan, bir mesleği olmakla birlikte mesleğinde iş bulamayan veya mesleğinde yeterli olmayan işsizlerin niteliklerini geliştirerek istihdam edilebilirliklerini artırmak amacıyla düzenlenen mesleki eğitim kurslarından yıllar itibariyle daha fazla kişinin yararlandırılması sağlanacaktır.

Hesaplama Yöntemi:

Verinin Kaynağı:

Sorumlu İdare:

Mesleki eğitim kurslarından yararlanan kişi sayısı toplamı.

İŞKUR

ÇALIŞMA VE SOSYAL GÜVENLİK BAKANLIĞI

Performans Göstergesi	Ölçü Birimi	2022	2023 Planlanan	2023 YS Gerç. Tahmini	2024 Hedef	2025 Tahmin	2026 Tahmin
7- Ulusal İstihdam Stratejisinin hazırlanması/uygulanmasına ilişkin katılımçılık esasıyla düzenlenen toplantı sayısı	Adet	0	0	5	2	2	2

Göstergeye İlişkin Açıklama: Ulusal İstihdam Stratejisinin hazırlanması/uygulanmasına yönelik gerçekleştirilen toplantı sayısıdır.

Hesaplama Yöntemi:

Verinin Kaynağı:

Sorumlu İdare:

Çalışma Genel Müdürlüğü kayıtları

Çalışma Genel Müdürlüğü

ÇALIŞMA VE SOSYAL GÜVENLİK BAKANLIĞI

İstihdamın Artırılması ve İşsizlikle Mücadele Alt Programı Kapsamında Yürütülecek Faaliyet Maliyetleri

Faaliyetler	2023 Bütçe	2023 Harcama Haziran	2024 Bütçe	2025 Tahmin	2026 Tahmin
Esnaf Ahilik Sandığına Katkı	0	0	0	0	0
Bütçe İçi	0	0	0	0	0
Bütçe Dışı	0	0	0	0	0
İşsizlik Sigortasına Katkı	21.479.166.000	10.710.765.406	46.262.547.000	58.869.524.000	70.844.646.000
Bütçe İçi	21.479.166.000	10.710.765.406	46.262.547.000	58.869.524.000	70.844.646.000
Bütçe Dışı	0	0	0	0	0
İstihdamın Korunması ve Geliştirilmesi	1.618.499.000	825.766.681	3.961.989.000	4.866.566.000	5.517.779.000
Bütçe İçi	1.618.499.000	825.766.681	3.961.989.000	4.866.566.000	5.517.779.000
Bütçe Dışı	0	0	0	0	0

Faaliyetler	2023 Bütçe	2023 Harcama Haziran	2024 Bütçe	2025 Tahmin	2026 Tahmin
Mesleki Eğitim Kanunu Kapsamında İşsizlik Sigortası Fonuna Yapılan Ödemeler	10.345.000.000	13.816.803.795	25.171.000.000	31.033.110.000	34.767.558.000
Bütçe İçi	10.345.000.000	13.816.803.795	25.171.000.000	31.033.110.000	34.767.558.000
Bütçe Dışı	0	0	0	0	0
Sigorta Prim Teşvikleri	66.201.560.000	38.793.152.281	161.463.626.000	208.580.445.000	251.977.914.000
Bütçe İçi	66.201.560.000	38.793.152.281	161.463.626.000	208.580.445.000	251.977.914.000
Bütçe Dışı	0	0	0	0	0
T O P L A M	99.644.225.000	64.146.488.163	236.859.162.000	303.349.645.000	363.107.897.000
Bütçe İçi	99.644.225.000	64.146.488.163	236.859.162.000	303.349.645.000	363.107.897.000
Bütçe Dışı	0	0	0	0	0

İstihdamın Artırılması ve İşsizlikle Mücadele Alt Programı Faaliyetlerine İlişkin Açıklamalar:

Esnaf Ahilik Sandığına Katkı

6824 sayılı Kanununun 9'uncu maddesi ile 4447 sayılı İşsizlik Sigortası Kanununa eklenen Ek 6'ncı madde hükmü gereği; Esnaf Ahilik Sandığı'nın gerektirdiği görev ve hizmetler için malî kaynak sağlamak, piyasa şartlarında kaynakları değerlendirmek, 4447 sayılı Kanunun öngördüğü ödemelerde bulunmak üzere Esnaf Ahilik Sandığı kurulmuştur. 4447 sayılı Kanuna eklenen geçici madde ile uygulaması 31.12.2023 yılına ertelenmiştir.

İstihdamın Korunması ve Geliştirilmesi

4 sayılı Cumhurbaşkanlığı Kararnamesininin 627'nci maddesinin (a) bendinde Türkiye İş Kurumu Genel Müdürlüğü'nün gelirleri arasında "Her yıl Bakanlık bütçesine Türkiye İş Kurumu için konulan ödenek" hükmü yer almaktadır. Bu kapsamda; Türkiye İş Kurumunun cari ve yatırım giderleri için Bakanlık bütçesinden aktarma yapılmaktadır.

İşsizlik Sigortasına Katkı

İşsizlik Sigortası Fonu için Kanunun öngördüğü devlet katkısı 4447 sayılı Kanun gereğince Fona aktarılmaktadır. Söz konusu Fon, ilgili Kanun ile belirlenen usullerde yönetilmekte ve faaliyetlerin finansmanı için kullanılmaktadır.

Mesleki Eğitim Kanunu Kapsamında İşsizlik Sigortası Fonuna Yapılan Ödemeler

3308 sayılı Mesleki Eğitim Kanunu kapsamında ödenen devlet katkısıdır.

Sigorta Prim Teşvikleri

5510, 4857 ve 2828 sayılı Kanunlarda sigorta prim teşvikleri için öngörülen ve hazine tarafından karşılanması gereken devlet katkısı Sosyal Güvenlik Kurumuna aktarılmaktadır.

Alt Program Adı: ÇALIŞMA HAYATI VE SOSYAL DİYALOG

Gerekçe ve Açıklamalar

Çalışma hayatında yaşanan yeni gelişmelerin takip edilmesi, sosyal diyalog mekanizmalarının etkinleştirilmesi, istihdam politikalarında uluslararası işgücü boyutu da dâhil olmak üzere yeni stratejiler ile çalışma hayatına ilişkin sorunların çözümünde devlet, sosyal taraflar ve bireyler arasında iletişimin artırılması, yaşanan sorunların asgariye indirilmesi amacıyla ilgili tüm tarafların yetkinliğinin ve farkındalıklarının artırılması.

Alt Program Hedefi: Çalışma hayatında etkin iş birliğinin geliştirilmesi amaçlanmaktadır.

Çalışma Hayatı ve Sosyal Diyalog Alt Programı Performans Göstergeleri

1. Çalışma hayatı ile ilgili araştırma ve proje sayısı
2. İşgücü piyasasında nitelikli yabancıların çalışacağı sektörlerin belirlenmesine yönelik sektör çalışması sayısı
3. Mevsimlik tarım işçisi sayısı
4. Mobbing kaynaklı başvuru sayısı

Performans Göstergesi	Ölçü Birimi	2022	2023 Planlanan	2023 YS Gerç. Tahmini	2024 Hedef	2025 Tahmin	2026 Tahmin
1- Çalışma hayatı ile ilgili araştırma ve proje sayısı	Sayı	6	6	6	4	4	4

Göstergeye İlişkin Açıklama: Çalışma Genel Müdürlüğünce çalışma hayatı ile ilgili araştırma ve projeler geliştirilerek gerçekleşmesi sağlanacaktır.

Hesaplama Yöntemi: Yatırım programında yer alan ve devam eden proje sayısı toplamı.

Verinin Kaynağı: Çalışma Genel Müdürlüğü

Sorumlu İdare: ÇALIŞMA VE SOSYAL GÜVENLİK BAKANLIĞI

Performans Göstergesi	Ölçü Birimi	2022	2023 Planlanan	2023 YS Gerç. Tahmini	2024 Hedef	2025 Tahmin	2026 Tahmin
2- İşgücü piyasasında nitelikli yabancıların çalışacağı sektörlerin belirlenmesine yönelik sektör çalışması sayısı	Sayı	2	2	2	1	1	1

Göstergeye İlişkin Açıklama: UİGM tarafından yazılan ve/veya projeler aracılığıyla desteklenen rapor sayılarını göstermektedir.

Hesaplama Yöntemi: Rapor adedi.

Verinin Kaynağı: UİGM sektör raporu.

Sorumlu İdare: ÇALIŞMA VE SOSYAL GÜVENLİK BAKANLIĞI

Performans Göstergesi	Ölçü Birimi	2022	2023 Planlanan	2023 YS Gerç. Tahmini	2024 Hedef	2025 Tahmin	2026 Tahmin
3- Mevsimlik tarım işçisi sayısı	Sayı	30.626	65.000	55.000	60.000	65.000	70.000

Göstergeye İlişkin Açıklama: Veriler otomasyon sisteminden anlık alınabilmektedir. 1774 sayılı Kimlik Bildirme Kanununun 7'nci maddesinde; mevsimlik tarım işçisi olarak sürekli ikametinin dışında bir başka ilde çalışmak amacıyla geçici olarak yer değiştirenlerin kimlik bildirimlerinin, bu kişilerin yaşadıkları geçici yerleşim alanlarında doğrudan kolluk kuvvetlerince alınacağı ve bu bildirimlerin Çalışma ve Sosyal Güvenlik Bakanlığı ile elektronik ortamda paylaşılacağı düzenlenmiştir. Bu çerçevede; Kimlik Bildirme Kanunu kapsamında 81 ilde Emniyet Genel Müdürlüğü ve Jandarma Genel Komutanlığı tarafından toplanan mevsimlik tarım işçilerine ait bilgilerin e-METİP sistemine girişi yapılmaktadır.

Hesaplama Yöntemi: Otomasyon sistemi kapsamında kolluk kuvvetlerinden alınan (Polis ve Jandarma) veriler toplanmaktadır.

Verinin Kaynağı: Çalışma Genel Müdürlüğü, Otomasyon Sistemi

Sorumlu İdare: ÇALIŞMA VE SOSYAL GÜVENLİK BAKANLIĞI

Performans Göstergesi	Ölçü Birimi	2022	2023 Planlanan	2023 YS Gerç. Tahmini	2024 Hedef	2025 Tahmin	2026 Tahmin
4- Mobbing kaynaklı başvuru sayısı	Sayı	12.182	15.000	15.000	14.000	13.000	12.000

Göstergeye İlişkin Açıklama: Bakanlığımıza gelen başvurular doğrultusunda inceleme ve değerlendirmeler gerçekleştirilmektedir.

Hesaplama Yöntemi: Başvuru sayısı toplamı.

Verinin Kaynağı: Çalışma Genel Müdürlüğü, Basın ve Halkla İlişkiler Müşavirliği

Sorumlu İdare: ÇALIŞMA VE SOSYAL GÜVENLİK BAKANLIĞI

Çalışma Hayatı ve Sosyal Diyalog Alt Programı Kapsamında Yürütülecek Faaliyet Maliyetleri

Faaliyetler	2023 Bütçe	2023 Harcama Haziran	2024 Bütçe	2025 Tahmin	2026 Tahmin
Çalışma Hayatı ve Sosyal Diyalogun Geliştirilmesi	187.708.000	101.308.002	268.930.000	333.655.000	383.680.000
Bütçe İçi	187.708.000	101.308.002	268.930.000	333.655.000	383.680.000
Bütçe Dışı	0	0	0	0	0
Kamuda Etik Kültürünün Geliştirilmesi	992.000	388.872	2.388.000	2.955.000	3.375.000
Bütçe İçi	992.000	388.872	2.388.000	2.955.000	3.375.000
Bütçe Dışı	0	0	0	0	0
Mevsimlik Tarım İşçilerine Yönelik Faaliyetler	26.500.000	305.947	48.000.000	59.087.000	66.994.000
Bütçe İçi	26.500.000	305.947	48.000.000	59.087.000	66.994.000

Faaliyetler	2023 Bütçe	2023 Harcama Haziran	2024 Bütçe	2025 Tahmin	2026 Tahmin
Bütçe Dışı	0	0	0	0	0
Uluslararası İşgücü Politikası Uygulamalarının Geliştirilmesi	43.885.000	28.577.230	101.784.000	126.106.000	144.884.000
Bütçe İçi	43.885.000	28.577.230	101.784.000	126.106.000	144.884.000
Bütçe Dışı	0	0	0	0	0
T O P L A M	259.085.000	130.580.051	421.102.000	521.803.000	598.933.000
Bütçe İçi	259.085.000	130.580.051	421.102.000	521.803.000	598.933.000
Bütçe Dışı	0	0	0	0	0

Çalışma Hayatı ve Sosyal Diyalog Alt Programı Faaliyetlerine İlişkin Açıklamalar:

Çalışma Hayatı ve Sosyal Diyalogün Geliştirilmesi

Çalışma hayatında yaşanan yeni gelişmelerin takip edilmesi, sosyal diyalog mekanizmalarının etkinleştirilmesi, istihdam politikalarında yeni stratejiler ile çalışma hayatına ilişkin sorunların çözümünde devlet, sosyal taraflar ve bireyler arasında iletişimin artırılması, yaşanan sorunların asgariye indirilmesi amacıyla ilgili tüm tarafların yetkinliğinin ve farkındalıklarının artırılması, ikili/üçlü sosyal diyalog mekanizmaları işletilerek düzenlemelerin yapılması, projelerin yürütülmesi ve farkındalık artırma faaliyetlerinin gerçekleştirilmesi, Çalışma Meclisi, Üçlü Danışma Kurulu, Asgari Ücret Tespit Komisyonu gibi sosyal diyalog mekanizmalarının toplanması ve bu platformlarda işçi ve işveren taraflarının görüşlerinin temsil edilmesinin sağlanması. (6356 sayılı Sendikalar ve Toplu İş Sözleşmesi Kanunu, 4857 sayılı İş Kanunu, 5953 sayılı Basın Mesleğinde Çalışanlarla Çalıştıranları Arasındaki Münasebetlerin Tanzimi Hakkında Kanun, 854 sayılı Deniz İş Kanunu, 488 sayılı Kamu Görevlileri ve Toplu Sözleşme Kanunu)

Kamuda Etik Kültürünün Geliştirilmesi

5176 sayılı Kamu Görevlileri Etik Kurulu Kurulması ve Bazı Kanunlarda Değişiklik Yapılması Hakkında Kanunda Yapılan değişiklikler ve Kamu Görevlileri Etik Davranış İlkeleri ile Başvuru Usul ve Esasları Hakkında Yönetmelik kapsamında kamuda etik kültürünü yerleştirme misyonuyla Kamu Görevlileri Etik Kurulu kamu kurum ve kuruluşlarının temsilcileri, akademisyenler, STK'lar ve ilgili uzmanların katılımı ile çeşitli eğitim, seminer ve konferanslar düzenlemektedir.

Her yıl 50'ye yakın üye kurum ve kuruluşun katılımıyla Etik Platformu toplantıları yapılmaktadır. Kamu görevlilerine rehberlik etmesi amacıyla "Etik Rehberi" bastırılmakta, Kurul'ca en az genel müdür ve eşiti seviyedeki kamu görevlileri hakkındaki ihbar ve şikayetler incelemekte, bu çerçevede raportörler tarafından ülke genelinde yerinde inceleme yapılmaktadır.

Kurul tarafından etik ihlal kararı verilmekte ve bu kararlar resmi internet sitesinde anonim olarak yayınlanmaktadır.

Mevsimlik Tarım İşçilerine Yönelik Faaliyetler

2017/6 sayılı Başbakanlık Genelgesi kapsamında kurulan Mevsimlik Tarım İşçileri Bilgi Sistemi (e-Metip) ile mevsimlik tarım işçilerine verilen kamu hizmetlerinin etkin olarak sunulabilmesi, çocuk işçiliği ile mücadele edilmesi ve mevsimlik tarım işçilerine ilişkin sayısal bilgi elde edilerek ülkemizin mevsimlik göç haritasının çıkarılması amaçlanmıştır.

Uluslararası İşgücü Politikası Uygulamalarının Geliştirilmesi

6735 sayılı Uluslararası İşgücü Kanunu kapsamında yüksek nitelikli işgücü açığını kapatmaya yönelik ülkemize beyin göçünün teşviki bağlamında sektörel işgücü piyasası araştırmalarının ve analizlerinin yapılması, uluslararası işgücü politikamızın kurgulanması ve yürütülmesi anlamında orta ve uzun vadeli projeksiyonlar geliştirilmesini sağlayacaktır.

Alt Program Adı: İŞ SAĞLIĞI VE GÜVENLİĞİ

Gereke ve Açıklamalar

Sağlıklı ve güvenli çalışma ortamının oluşturulması adına; iş kazalarının ve meslek hastalıklarının önlenmesi, İş Sağlığı ve Güvenliği kültürünün yaygınlaştırılması, sektörel çözümler üretilmesi ile İş Sağlığı ve Güvenliği hizmetlerinin etkinleştirilmesi amaçlanmaktadır. Bu kapsamda, mevzuat çalışmaları, ulusal ve uluslararası projeler, işbirlikleri, eğitim, rehberlik, denetim ve yetkilendirme faaliyetleri yerine getirilmektedir.

Alt Program Hedefi: İş kazası ve meslek hastalıklarıyla etkin mücadele edilerek iş sağlığı ve güvenliği sağlanacaktır.

İş Sağlığı ve Güvenliği Alt Programı Performans Göstergeleri:

1. İş sağlığı ve güvenliği alanında yetkilendirilmiş kurum denetim sayısı
2. İş sağlığı ve güvenliğinin geliştirilmesi ve yaygınlaştırılmasına yönelik yürütülen etkinlik ve proje sayısı
3. Kaza önleme ve çalışma koşullarının iyileştirilmesine yönelik faaliyet sayısı
4. Ölümlü iş kazası oranı (yüz binde)

Performans Göstergesi	Ölçü Birimi	2022	2023 Planlanan	2023 YS Gerç. Tahmini	2024 Hedef	2025 Tahmin	2026 Tahmin
1- İş sağlığı ve güvenliği alanında yetkilendirilmiş kurum denetim sayısı	Sayı	1.138	420	420	504	589	673

Göstergeye İlişkin Açıklama: Bu gösterge, bir yılda iş sağlığı ve güvenliği alanında yetkilendirilmiş kurumlara kaç denetim yapıldığını gösterecektir.

Hesaplama Yöntemi: Yetkilendirilmiş kurumlara yapılan toplam denetim sayısı hesaplanacaktır.

Verinin Kaynağı: Veriler İSG-Katip Sistemi ve İBYS üzerinden elde edilecektir.

Sorumlu İdare: ÇALIŞMA VE SOSYAL GÜVENLİK BAKANLIĞI

Performans Göstergesi	Ölçü Birimi	2022	2023 Planlanan	2023 YS Gerç. Tahmini	2024 Hedef	2025 Tahmin	2026 Tahmin
2- İş sağlığı ve güvenliğinin geliştirilmesi ve yaygınlaştırılmasına yönelik yürütülen etkinlik ve proje sayısı	Sayı	79	65	65	75	75	75

Göstergeye İlişkin Açıklama: İş sağlığı ve güvenliği alanında yapılan etkinlikler, projeler ve katılım sağlanan organizasyonlar İSG farkındalığını artırıcı yönde etki etmektedir. Hem genel müdürlük faaliyetlerinin görünür ve etkin kılınması hem de verilmek istenen İSG mesajının hedef gruplara ulaşması ile iş kazası ve meslek hastalıklarında kayda değer bir azalma olacağı beklenmektedir.

Hesaplama Yöntemi:

Genel Müdürlüğün organize ettiği etkinlik ve proje sayıları ile personel tarafından katılım sağlanan kurum dışı etkinlik ve proje sayılarının toplamı (online olanlar dahil).

Verinin Kaynağı:

İSGGM Eylem gerçekleştirmeleri.

Sorumlu İdare:

ÇALIŞMA VE SOSYAL GÜVENLİK BAKANLIĞI

Performans Göstergesi	Ölçü Birimi	2022	2023 Planlanan	2023 YS Gerç. Tahmini	2024 Hedef	2025 Tahmin	2026 Tahmin
3- Kaza önleme ve çalışma koşullarının iyileştirilmesine yönelik faaliyet sayısı	Sayı	1.879	858	858	865	872	879

Göstergeye İlişkin Açıklama: Kaza önleme ve çalışma koşullarının iyileştirilmesine yönelik yürütülmekte olan kaza araştırma, iş hijyeni ve sağlık gözetimi ölçüm, test, analiz ve danışmanlık hizmetleri, performans göstergesi olarak değerlendirilmektedir.

İş sağlığı ve güvenliği (İSG) alanında İSGÜM tarafından iş sağlığı ve güvenliği alanında kaza araştırma, iş hijyeni ve sağlık gözetimi ölçüm, test, analiz ve danışmanlık hizmetleri sayısı, iş kazası ve meslek hastalıklarının azaltılması için toplumda İSG farkındalığının oluşturulması gibi faydalar sağlanacaktır.

Zorunlu durumlarda (bulaşıcı hastalık vb.) mevzuat tarafından yüz yüze gerçekleştirilmesi zorunlu olan faaliyetlerin gerçekleştirilememesi veya faaliyetlerde azalmalar söz konusu olabilmektedir.

Hesaplama Yöntemi:

İş hijyeni, KKD ve İş Sağlığı birimlerinde gerçekleştirilmekte olan ölçüm, test, analiz ve danışmanlık hizmetlerinin sayısı.

Verinin Kaynağı:

İSGGM Eylem gerçekleştirmeleri.

Sorumlu İdare:

ÇALIŞMA VE SOSYAL GÜVENLİK BAKANLIĞI

Performans Göstergesi	Ölçü Birimi	2022	2023 Planlanan	2023 YS Gerç. Tahmini	2024 Hedef	2025 Tahmin	2026 Tahmin
4- Ölümlü iş kazası oranı (yüz binde)	Oran	6,6	6,3	6,6	6,5	6,5	6,4

Göstergeye İlişkin Açıklama: SGK istatistik yıllıklarına göre yayımlanan veriler dikkate alınmaktadır.

Hesaplama Yöntemi:

SGK istatistik yıllıklarına göre yayımlanan bir önceki yıla ait veriler ile 2 yıl önceki veriler arasındaki yüz binde değişimdir.

Verinin Kaynağı:

SGK İstatistik Yıllığı.

Sorumlu İdare:

ÇALIŞMA VE SOSYAL GÜVENLİK BAKANLIĞI

İş Sağlığı ve Güvenliği Alt Programı Kapsamında Yürütülecek Faaliyet Maliyetleri

Faaliyetler	2023 Bütçe	2023 Harcama Haziran	2024 Bütçe	2025 Tahmin	2026 Tahmin
İş Sağlığı ve Güvenliğinin Sağlanması	164.268.000	85.465.197	259.802.000	322.407.000	371.384.000
Bütçe İçi	164.268.000	85.465.197	259.802.000	322.407.000	371.384.000
Bütçe Dışı	0	0	0	0	0
T O P L A M	164.268.000	85.465.197	259.802.000	322.407.000	371.384.000
Bütçe İçi	164.268.000	85.465.197	259.802.000	322.407.000	371.384.000
Bütçe Dışı	0	0	0	0	0

İş Sağlığı ve Güvenliği Alt Programı Faaliyetlerine İlişkin Açıklamalar:

İş Sağlığı ve Güvenliğinin Sağlanması

6331 sayılı İş Sağlığı ve Güvenliği Kanunu kapsamında sağlıklı ve güvenli çalışma ortamının oluşturulması adına; iş kazalarının ve meslek hastalıklarının önlenmesi, iş sağlığı ve güvenliği kültürünün yaygınlaştırılması ve etkinleştirilmesi amacıyla mevzuat, standart ve norm hazırlama, sektörel çalışmalar, ulusal ve uluslararası projeler ile etkinlikler, işbirlikleri, eğitim, rehberlik, iş sağlığı ve güvenliği hizmeti sunan kişi, kurum ve laboratuvarların yetkilendirme ve denetimleri ile kişisel koruyucu donanımların piyasa gözetim ve denetim faaliyetleri yürütülecektir.

Alt Program Adı: YURTDIŞINDA YAŞAYAN VATANDAŞLARA YÖNELİK İSTİHDAM VE SOSYAL KORUMA HİZMETLERİ

Gerekçe ve Açıklamalar

Yurtdışında yaşayan vatandaşların mesleki niteliklerinin artırılmasına yönelik faaliyetlerle istihdam edilebilirliklerinin artırılması, istihdam piyasasında ayrımcı muameleye uğranılmamasına yönelik önleyici ve giderici tedbirlerin alınması ve sosyal güvenlik haklarından tam yararlanılması konusunda bilgilendirme ve yönlendirme yapılması ile çocuk ve gençlerin ülkemiz ile bağlarının korunması ve güçlendirilmesi.

Alt Program Hedefi: Yurt dışında yaşamış veya yaşamakta olan vatandaşlarımızın buldukları ülkelerdeki çalışma ve sosyal güvenlik alanındaki hak ve menfaatleri korunacak ve sosyal hizmetlere erişimleri kolaylaştırılacaktır.

Yurtdışında Yaşayan Vatandaşlara Yönelik İstihdam ve Sosyal Koruma Hizmetleri Alt Programı Performans Göstergeleri

1. Yurtdışında sosyal güvenlik ve istihdam konularında düzenlenen bilgilendirme toplantısı sayısı
2. Yurtdışında sosyal güvenlik ve istihdam konularında ulaşılan vatandaş sayısı

Performans Göstergesi	Ölçü Birimi	2022	2023 Planlanan	2023 YS Gerç. Tahmini	2024 Hedef	2025 Tahmin	2026 Tahmin
1- Yurtdışında sosyal güvenlik ve istihdam konularında düzenlenen bilgilendirme toplantısı sayısı	Sayı	573	1.000	450	500	550	600

Göstergeye İlişkin Açıklama: Yurt dışında yaşayan vatandaşlarımızın mesleki niteliklerini artırmaya yönelik yabancı ülke kurumlarıyla iş birliği içerisinde projeler yürüterek işgücü piyasasına girmelerini kolaylaştırmak üzere yapılan bilgilendirme toplantı sayısı. Vatandaşlarımızın buldukları ülkede ve ülkemizdeki uluslararası anlaşmalar ve ikili anlaşmaların sağladığı haklardan eşit bir şekilde yararlanmalarını teminen çalışma hayatı, sosyal güvenlik ve sosyal hizmet konularında yapılan bilgilendirme toplantı sayısı.

Hesaplama Yöntemi:

Üç aylık performans raporlarında bildirilen toplantı sayılarının toplanması ile hesaplanmaktadır.

Verinin Kaynağı:

Aylık birim faaliyet raporları ve üç aylık performans raporları.

Sorumlu İdare:

ÇALIŞMA VE SOSYAL GÜVENLİK BAKANLIĞI

Performans Göstergesi	Ölçü Birimi	2022	2023 Planlanan	2023 YS Gerç. Tahmini	2024 Hedef	2025 Tahmin	2026 Tahmin
2- Yurtdışında sosyal güvenlik ve istihdam konularında ulaşılan vatandaş sayısı	Sayı	222.066	250.000	250.000	275.000	300.000	325.000

Göstergeye İlişkin Açıklama: Yurt dışı birimlerimizin doğrudan (şahsen, telefonla, posta ve e-posta yoluyla yapılan vatandaş müracaatları) ulaştığı ve temsil/bilgilendirme görevleri çerçevesinde ulaşılan tüm vatandaşlarımızın sayısı.

Hesaplama Yöntemi: Üç aylık performans raporlarında bildirilen ulaşılan vatandaş sayılarının toplanması ile hesaplanmaktadır.

Verinin Kaynağı: Aylık birim faaliyet raporları ve üç aylık performans raporları.

Sorumlu İdare: ÇALIŞMA VE SOSYAL GÜVENLİK BAKANLIĞI

Yurtdışında Yaşayan Vatandaşlara Yönelik İstihdam ve Sosyal Koruma Hizmetleri Alt Programı Kapsamında Yürütülecek Faaliyet Maliyetleri

Faaliyetler	2023 Bütçe	2023 Harcama Haziran	2024 Bütçe	2025 Tahmin	2026 Tahmin
Yurtdışında Yaşayan Vatandaşların Sağlamaya Yönelik Faaliyetler	202.415.000	119.579.575	363.644.000	444.718.000	501.308.000
Bütçe İçi	202.415.000	119.579.575	363.644.000	444.718.000	501.308.000
Bütçe Dışı	0	0	0	0	0
T O P L A M	202.415.000	119.579.575	363.644.000	444.718.000	501.308.000
Bütçe İçi	202.415.000	119.579.575	363.644.000	444.718.000	501.308.000
Bütçe Dışı	0	0	0	0	0

Yurtdışında Yaşayan Vatandaşlara Yönelik İstihdam ve Sosyal Koruma Hizmetleri Alt Programı Faaliyetlerine İlişkin Açıklamalar:

Yurtdışında Yaşayan Vatandaşların İstihdamını Sağlamaya Yönelik Faaliyetler

1 Sayılı Cumhurbaşkanlığı Kararnamesinin 75'inci maddesi kapsamında; yurt dışında yaşayan vatandaşların mesleki niteliklerini artırmaya yönelik yabancı ülke kurumlarıyla iş birliği içerisinde projeler yürüterek vatandaşlarımızın istihdam piyasasına girmeleri kolaylaştırılacaktır. Vatandaşlarımızın buldukları ülke ile ülkemiz mevzuatının ve uluslararası anlaşmalar ile ikili anlaşmaların sağladığı haklardan eşit bir şekilde yararlanmasını teminen çalışma hayatı ve sosyal güvenlik konularında bilinçlendirme, yönlendirme yaparak ilgili kurumlar nezdinde çözüme yönelik girişimlerde bulunulacaktır.

Program Adı: SOSYAL GÜVENLİK

Alt Program Adı: SOSYAL GÜVENLİK SİSTEMİNE MALİ KATKI

Gerekçe ve Açıklamalar

Sosyal Güvenlik Kurumunun finansman açığının karşılanması.

Alt Program Hedefi: Sosyal güvenlik kurumunun finansman açığı karşılanacak ve diğer kanuni yükümlülükler yerine getirilecektir.

Sosyal Güvenlik Sistemine Mali Katkı Alt Programı Performans Göstergeleri

1. Bayram ikramiyesi alan emekli sayısı
2. Devlet katkısının sosyal güvenlik kurumu gelirlerine oranı
3. Sosyal güvenlik kurumu gelirlerinin giderlerini karşılama oranı

Performans Göstergesi	Ölçü Birimi	2022	2023 Planlanan	2023 YS Gerç. Tahmini	2024 Hedef	2025 Tahmin	2026 Tahmin
1- Bayram ikramiyesi alan emekli sayısı	Sayı	12.719.522	13.365.150	14.611.365	15.680.000	16.350.000	17.040.000

Göstereye İlişkin Açıklama: Bayram ikramiyesi, Ramazan ve Kurban Bayramları öncesinde emekli aylığı, yaşlılık aylığı, vazife malullüğü aylığı, malullük aylığı, ölüm aylığı ile sürekli iş göremezlik geliri ve ölüm geliri alanlara ödenir. Ayrıca Kurumdan aylık alan; şehit yakınları, gaziler, muharip gaziler, güvenlik korucuları, şampiyon sporcular ve terörden zarar gören sivil vatandaşlar ile bu kişilerin hak sahiplerine bayram ikramiyesi ödenir.

Hesaplama Yöntemi:

Verinin Kaynağı:

Sorumlu İdare:

Bayram ikramiyesi almaya hak kazanan kişi sayısı toplamı.

SGK

ÇALIŞMA VE SOSYAL GÜVENLİK BAKANLIĞI

Performans Göstergesi	Ölçü Birimi	2022	2023 Planlanan	2023 YS Gerç. Tahmini	2024 Hedef	2025 Tahmin	2026 Tahmin
2- Devlet katkısının sosyal güvenlik kurumu gelirlerine oranı	Oran	17,47	16,3	15,66	16,47	16,69	16,79

Göstereye İlişkin Açıklama: Devlet katkısı, devletin tüm bireysel emeklilik katılımcılarına, bireysel emekliliğin teşvik edilmesi amacıyla yapacağı destek ödemesidir.

Hesaplama Yöntemi:

Verinin Kaynağı:

Sorumlu İdare:

Devlet katkısı/SGK geliri.

SGK

ÇALIŞMA VE SOSYAL GÜVENLİK BAKANLIĞI

Performans Göstergesi	Ölçü Birimi	2022	2023 Planlanan	2023 YS Gerç. Tahmini	2024 Hedef	2025 Tahmin	2026 Tahmin
3- Sosyal güvenlik kurumu gelirlerinin giderlerini karşılama oranı	Oran	96,18	96,3	95	89,85	86,93	85,86

Göstergeye İlişkin Açıklama: SGK gelirlerinin giderlerini karşılama oranı, finansman analizi açısından en önemli göstergelerden bir tanesidir.

Hesaplama Yöntemi: Kurum geliri/Kurum gideri.

Verinin Kaynağı: SGK

Sorumlu İdare: ÇALIŞMA VE SOSYAL GÜVENLİK BAKANLIĞI

Sosyal Güvenlik Sistemine Mali Katkı Alt Programı Kapsamında Yürütülecek Faaliyet Maliyetleri

Faaliyetler	2023 Bütçe	2023 Harcama Haziran	2024 Bütçe	2025 Tahmin	2026 Tahmin
Sosyal Güvenlik Kurumunun Finansman Açığının Karşılanması	59.192.143.000	36.412.716.372	385.655.371.000	648.884.000.000	836.562.196.000
Bütçe İçi	59.192.143.000	36.412.716.372	385.655.371.000	648.884.000.000	836.562.196.000
Bütçe Dışı	0	0	0	0	0
Üniversite Sağlık Hizmeti Sunucularının SGK Tarafından Terkin Edilen Tutarları Karşılığı Yapılan Ödemeler	0	12.119.283.627	0	0	0
Bütçe İçi	0	12.119.283.627	0	0	0
Bütçe Dışı	0	0	0	0	0
T O P L A M	59.192.143.000	48.531.999.999	385.655.371.000	648.884.000.000	836.562.196.000
Bütçe İçi	59.192.143.000	48.531.999.999	385.655.371.000	648.884.000.000	836.562.196.000
Bütçe Dışı	0	0	0	0	0

Sosyal Güvenlik Sistemine Mali Katkı Alt Programı Faaliyetlerine İlişkin Açıklamalar:

Sosyal Güvenlik Kurumunun Finansman Açığının Karşılanması

4 sayılı Cumhurbaşkanlığı Kararnamesinin 431/d maddesi uyarınca "Emeklilik Sigortası Finansman Açığı" kapsamında Bakanlık bütçesinden SGK'ya yapılan ödemelerdir.

Üniversite Sağlık Hizmeti Sunucularının SGK Tarafından Terkin Edilen Tutarları Karşılığı Yapılan Ödemeler

Kamu üniversite sağlık hizmeti sunucularının SGK tarafından terkin edilen tutarları karşılığı Bakanlıktan yapılan ödemelerdir.

Bu kısımda, Bakanlığımız sorumluluğundaki 3 adet program, 6 adet alt program ve 12 faaliyet ile Yönetim ve Destek Programına ait 2 adet alt programın 11 adet faaliyetin maliyetlerine yer verilecektir.

FAALİYET MALİYETLERİ TABLOSU

İdare Adı	ÇALIŞMA VE SOSYAL GÜVENLİK BAKANLIĞI
Program Adı	ÇOCUKLARIN KORUNMASI VE GELİŞİMİNİN SAĞLANMASI
Alt Program Adı	ÇOCUKLARIN KORUNMASI
Alt Program Hedefi	Bakıma ihtiyacı olan çocukların ailelerinin yanında yetiştirilmesi için yürütülen faaliyetler yaygınlaştırılacak, koruma altına alınan çocuklara yönelik ihtisaslaşmış bakım kuruluşlarının hizmet kalitesi artırılacaktır.
Faaliyet Adı	Çocuk İşçiliği ile Mücadeleye Yönelik Faaliyetler
Açıklama	1 Sayılı Cumhurbaşkanlığı Kararnamesinin 69'uncu maddesi ve Çocuk İşçiliği ile Mücadele Ulusal Programının etkin bir şekilde uygulanması, 81 ilde kurulan Çocuk İşçiliği İle Mücadele Birimlerinin etkinliğinin artırılması, bütün ilgili kurum, kuruluş ve sosyal taraflarla çocuk işçiliği ile mücadele alanında proje ve farkındalık artırma faaliyetleri gerçekleştirilmektedir.

EKONOMİK KOD	2023 Bütçe	2023 Harcama (Haziran)	2024 Bütçe	2025 Tahmin	2026 Tahmin
<i>Personel Giderleri</i>					
<i>Sosyal Güvenlik Kurumuna Devlet Primi Giderleri</i>					
<i>Mal ve Hizmet Alım Giderleri</i>					
<i>Faiz Giderleri</i>					
<i>Cari Transferler</i>					
<i>Sermaye Giderleri</i>					
<i>Sermaye Transferleri</i>	41.000.000	33.923.527	28.678.000	34.242.000	38.815.000
<i>Borç Verme</i>					
BÜTÇE İÇİ TOPLAM KAYNAK	41.000.000	33.923.527	28.678.000	34.242.000	38.815.000
<i>Döner Sermaye</i>					
<i>Özel Hesap</i>					
<i>Diğer Bütçe Dışı Kaynak</i>					
BÜTÇE DIŞI TOPLAM KAYNAK					
FAALİYET MALİYETİ TOPLAMI	41.000.000	33.923.527	28.678.000	34.242.000	38.815.000

FAALİYET MALİYETLERİ TABLOSU

İdare Adı	ÇALIŞMA VE SOSYAL GÜVENLİK BAKANLIĞI
Program Adı	İSTİHDAM
Alt Program Adı	ÇALIŞMA HAYATI VE SOSYAL DİYALOG
Alt Program Hedefi	Çalışma hayatında etkin iş birliğinin geliştirilmesi amaçlanmaktadır.
Faaliyet Adı	Çalışma Hayatı ve Sosyal Diyalogun Geliştirilmesi
Açıklama	Çalışma hayatında yaşanan yeni gelişmelerin takip edilmesi, sosyal diyalog mekanizmalarının etkinleştirilmesi, istihdam politikalarında yeni stratejiler ile çalışma hayatına ilişkin sorunların çözümünde devlet, sosyal taraflar ve bireyler arasında iletişimin artırılması, yaşanan sorunların asgariye indirilmesi amacıyla ilgili tüm tarafların yetkinliğinin ve farkındalıklarının artırılması, ikili/üçlü sosyal diyalog mekanizmaları işletilerek düzenlemelerin yapılması, projelerin yürütülmesi ve farkındalık artırma faaliyetlerinin gerçekleştirilmesi, Çalışma Meclisi, Üçlü Danışma Kurulu, Asgari Ücret Tespit Komisyonu gibi sosyal diyalog mekanizmalarının toplanması ve bu platformlarda işçi ve işveren taraflarının görüşlerinin temsil edilmesinin sağlanması. (6356 sayılı Sendikalar ve Toplu İş Sözleşmesi Kanunu, 4857 sayılı İş Kanunu, 5953 sayılı Basın Mesleğinde Çalışanlarla Çalıştıranları Arasındaki Münasebetlerin Tanzimi Hakkında Kanun, 854 sayılı Deniz İş Kanunu, 488 sayılı Kamu Görevlileri ve Toplu Sözleşme Kanunu)

EKONOMİK KOD	2023 Bütçe	2023 Harcama (Haziran)	2024 Bütçe	2025 Tahmin	2026 Tahmin
Personel Giderleri	134.110.000	68.446.808	214.235.000	266.123.000	306.505.000
Sosyal Güvenlik Kurumuna Devlet Primi Giderleri	16.691.000	10.053.437	26.249.000	32.639.000	37.583.000
Mal ve Hizmet Alım Giderleri	7.635.000	3.054.883	15.873.000	19.562.000	22.207.000
Faiz Giderleri					
Cari Transferler	380.000	94.000	651.000	802.000	909.000
Sermaye Giderleri	7.892.000	257.728	8.218.000	10.117.000	11.460.000
Sermaye Transferleri	21.000.000	19.401.146	3.704.000	4.412.000	5.016.000
Borç Verme					
BÜTÇE İÇİ TOPLAM KAYNAK	187.708.000	101.308.002	268.930.000	333.655.000	383.680.000
Döner Sermaye					
Özel Hesap					
Diğer Bütçe Dışı Kaynak					
BÜTÇE DIŞI TOPLAM KAYNAK					
FAALİYET MALİYETİ TOPLAMI	187.708.000	101.308.002	268.930.000	333.655.000	383.680.000

FAALİYET MALİYETLERİ TABLOSU

İdare Adı	ÇALIŞMA VE SOSYAL GÜVENLİK BAKANLIĞI
Program Adı	İSTİHDAM
Alt Program Adı	ÇALIŞMA HAYATI VE SOSYAL DİYALOG
Alt Program Hedefi	Çalışma hayatında etkin iş birliğinin geliştirilmesi amaçlanmaktadır.
Faaliyet Adı	Kamuda Etik Kültürünün Geliştirilmesi
Açıklama	<p>5176 sayılı Kamu Görevlileri Etik Kurulu Kurulması ve Bazı Kanunlarda Değişiklik Yapılması Hakkında Kanunda Yapılan değişiklikler ve Kamu Görevlileri Etik Davranış İlkeleri ile Başvuru Usul ve Esasları Hakkında Yönetmelik kapsamında kamuda etik kültürünü yerleştirme misyonuyla Kamu Görevlileri Etik Kurulu kamu kurum ve kuruluşlarının temsilcileri, akademisyenler, STK'lar ve ilgili uzmanların katılımı ile çeşitli eğitim, seminer ve konferanslar düzenlemektedir.</p> <p>Her yıl 50'ye yakın üye kurum ve kuruluşun katılımıyla Etik Platformu toplantıları yapılmaktadır. Kamu görevlilerine rehberlik etmesi amacıyla "Etik Rehberi" bastırılmakta, Kurul'ca en az genel müdür ve eşiti seviyedeki kamu görevlileri hakkındaki ihbar ve şikayetler incelemekte, bu çerçevede raporlar tarafından ülke genelinde yerinde inceleme yapılmaktadır. Kurul tarafından etik ihlal kararı verilmekte ve bu kararlar resmi internet sitesinde anonim olarak yayınlanmaktadır.</p>

EKONOMİK KOD	2023 Bütçe	2023 Harcama (Haziran)	2024 Bütçe	2025 Tahmin	2026 Tahmin
<i>Personel Giderleri</i>	6.000	314.854	832.000	1.033.000	1.190.000
<i>Sosyal Güvenlik Kurumuna Devlet Primi Giderleri</i>					
<i>Mal ve Hizmet Alım Giderleri</i>	986.000	74.018	1.556.000	1.922.000	2.185.000
<i>Faiz Giderleri</i>					
<i>Cari Transferler</i>					
<i>Sermaye Giderleri</i>					
<i>Sermaye Transferleri</i>					
<i>Borç Verme</i>					
BÜTÇE İÇİ TOPLAM KAYNAK	992.000	388.872	2.388.000	2.955.000	3.375.000
<i>Döner Sermaye</i>					
<i>Özel Hesap</i>					
<i>Diğer Bütçe Dışı Kaynak</i>					
BÜTÇE DIŞI TOPLAM KAYNAK					
FAALİYET MALİYETİ TOPLAMI	992.000	388.872	2.388.000	2.955.000	3.375.000

FAALİYET MALİYETLERİ TABLOSU

İdare Adı	ÇALIŞMA VE SOSYAL GÜVENLİK BAKANLIĞI
Program Adı	İSTİHDAM
Alt Program Adı	ÇALIŞMA HAYATI VE SOSYAL DİYALOG
Alt Program Hedefi	Çalışma hayatında etkin iş birliğinin geliştirilmesi amaçlanmaktadır.
Faaliyet Adı	Mevsimlik Tarım İşçilerine Yönelik Faaliyetler
Açıklama	2017/6 sayılı Başbakanlık Genelgesi kapsamında kurulan Mevsimlik Tarım İşçileri Bilgi Sistemi (e-Metip) ile mevsimlik tarım işçilerine verilen kamu hizmetlerinin etkin olarak sunulabilmesi, çocuk işçiliği ile mücadele edilmesi ve mevsimlik tarım işçilerine ilişkin sayısal bilgi elde edilerek ülkemizin mevsimlik göç haritasının çıkarılması amaçlanmıştır.

EKONOMİK KOD	2023 Bütçe	2023 Harcama (Haziran)	2024 Bütçe	2025 Tahmin	2026 Tahmin
<i>Personel Giderleri</i>					
<i>Sosyal Güvenlik Kurumuna Devlet Primi Giderleri</i>					
<i>Mal ve Hizmet Alım Giderleri</i>					
<i>Faiz Giderleri</i>					
<i>Cari Transferler</i>					
<i>Sermaye Giderleri</i>	26.500.000	305.947	48.000.000	59.087.000	66.994.000
<i>Sermaye Transferleri</i>					
<i>Borç Verme</i>					
BÜTÇE İÇİ TOPLAM KAYNAK	26.500.000	305.947	48.000.000	59.087.000	66.994.000
<i>Döner Sermaye</i>					
<i>Özel Hesap</i>					
<i>Diğer Bütçe Dışı Kaynak</i>					
BÜTÇE DIŞI TOPLAM KAYNAK					
FAALİYET MALİYETİ TOPLAMI	26.500.000	305.947	48.000.000	59.087.000	66.994.000

FAALİYET MALİYETLERİ TABLOSU

İdare Adı	ÇALIŞMA VE SOSYAL GÜVENLİK BAKANLIĞI
Program Adı	İSTİHDAM
Alt Program Adı	ÇALIŞMA HAYATI VE SOSYAL DİYALOG
Alt Program Hedefi	Çalışma hayatında etkin iş birliğinin geliştirilmesi amaçlanmaktadır.
Faaliyet Adı	Uluslararası İşgücü Politikası Uygulamalarının Geliştirilmesi
Açıklama	6735 sayılı Uluslararası İşgücü Kanunu kapsamında yüksek nitelikli işgücü açığını kapatmaya yönelik ülkemize beyin göçünün teşviki bağlamında sektörel işgücü piyasası araştırmalarının ve analizlerinin yapılması, uluslararası işgücü politikamızın kurgulanması ve yürütülmesi anlamında orta ve uzun vadeli projeksiyonlar geliştirilmesini sağlayacaktır.

EKONOMİK KOD	2023 Bütçe	2023 Harcama (Haziran)	2024 Bütçe	2025 Tahmin	2026 Tahmin
<i>Personel Giderleri</i>	29.568.000	21.326.228	74.765.000	92.777.000	106.881.000
<i>Sosyal Güvenlik Kurumuna Devlet Primi Giderleri</i>	4.583.000	3.157.884	9.079.000	11.266.000	12.979.000
<i>Mal ve Hizmet Alım Giderleri</i>	6.334.000	3.263.642	17.085.000	21.042.000	23.866.000
<i>Faiz Giderleri</i>					
<i>Cari Transferler</i>					
<i>Sermaye Giderleri</i>	400.000	115.992			
<i>Sermaye Transferleri</i>	3.000.000	713.485	855.000	1.021.000	1.158.000
<i>Borç Verme</i>					
BÜTÇE İÇİ TOPLAM KAYNAK	43.885.000	28.577.230	101.784.000	126.106.000	144.884.000
<i>Döner Sermaye</i>					
<i>Özel Hesap</i>					
<i>Diğer Bütçe Dışı Kaynak</i>					
BÜTÇE DIŞI TOPLAM KAYNAK					
FAALİYET MALİYETİ TOPLAMI	43.885.000	28.577.230	101.784.000	126.106.000	144.884.000

FAALİYET MALİYETLERİ TABLOSU

İdare Adı	ÇALIŞMA VE SOSYAL GÜVENLİK BAKANLIĞI
Program Adı	İSTİHDAM
Alt Program Adı	İŞ SAĞLIĞI VE GÜVENLİĞİ
Alt Program Hedefi	İş kazası ve meslek hastalıklarıyla etkin mücadele edilerek iş sağlığı ve güvenliği sağlanacaktır.
Faaliyet Adı	İş Sağlığı ve Güvenliğinin Sağlanması
Açıklama	6331 sayılı İş Sağlığı ve Güvenliği Kanunu kapsamında sağlıklı ve güvenli çalışma ortamının oluşturulması adına; iş kazalarının ve meslek hastalıklarının önlenmesi, iş sağlığı ve güvenliği kültürünün yaygınlaştırılması ve etkinleştirilmesi amacıyla mevzuat, standart ve norm hazırlama, sektörel çalışmalar, ulusal ve uluslararası projeler ile etkinlikler, işbirlikleri, eğitim, rehberlik, iş sağlığı ve güvenliği hizmeti sunan kişi, kurum ve laboratuvarların yetkilendirme ve denetimleri ile kişisel koruyucu donanımların piyasa gözetim ve denetim faaliyetleri yürütülecektir.

EKONOMİK KOD	2022 Bütçe	2022 Harcama (Haziran)	2023 Bütçe	2024 Tahmin	2025 Tahmin
<i>Personel Giderleri</i>	134.927.000	74.246.766	232.140.000	288.086.000	331.884.000
<i>Sosyal Güvenlik Kurumuna Devlet Primi Giderleri</i>	19.131.000	10.330.377	25.268.000	31.360.000	36.127.000
<i>Mal ve Hizmet Alım Giderleri</i>	1.260.000	152.696	2.331.000	2.885.000	3.287.000
<i>Faiz Giderleri</i>					
<i>Cari Transferler</i>					
<i>Sermaye Giderleri</i>	950.000				
<i>Sermaye Transferleri</i>	8.000.000	735.358	63.000	76.000	86.000
<i>Borç Verme</i>					
BÜTÇE İÇİ TOPLAM KAYNAK	164.268.000	85.465.197	259.802.000	322.407.000	371.384.000
<i>Döner Sermaye</i>					
<i>Özel Hesap</i>					
<i>Diğer Bütçe Dışı Kaynak</i>					
BÜTÇE DIŞI TOPLAM KAYNAK					
FAALİYET MALİYETİ TOPLAMI	164.268.000	85.465.197	259.802.000	322.407.000	371.384.000

FAALİYET MALİYETLERİ TABLOSU

İdare Adı ÇALIŞMA VE SOSYAL GÜVENLİK BAKANLIĞI

Program Adı İSTİHDAM

Alt

Program Adı İSTİHDAMIN ARTIRILMASI VE İŞSİZLİKLE MÜCADELE

Alt

Program Hedefi İstihdamın artırılmasına yönelik politikaların etkinliği sağlanacak ve işsizliği azaltıcı tedbirler alınacaktır.

Faaliyet Adı İşsizlik Sigortasına Katkı

Açıklama İşsizlik Sigortası Fonu için Kanunun öngördüğü devlet katkısı 4447 sayılı Kanun gereğince Fona aktarılmaktadır. Söz konusu Fon, ilgili Kanun ile belirlenen usullerde yönetilmekte ve faaliyetlerin finansmanı için kullanılmaktadır.

EKONOMİK KOD	2023 Bütçe	2023 Harcama (Haziran)	2024 Bütçe	2025 Tahmin	2026 Tahmin
Personel Giderleri					
Sosyal Güvenlik Kurumuna Devlet Primi Giderleri					
Mal ve Hizmet Alım Giderleri					
Faiz Giderleri					
Cari Transferler	21.479.166.000	10.710.765.406	46.262.547.000	58.869.524.000	70.844.646.000
Sermaye Giderleri					
Sermaye Transferleri					
Borç Verme					
BÜTÇE İÇİ TOPLAM KAYNAK	21.479.166.000	10.710.765.406	46.262.547.000	58.869.524.000	70.844.646.000
Döner Sermaye					
Özel Hesap					
Diğer Bütçe Dışı Kaynak					
BÜTÇE DIŞI TOPLAM KAYNAK					
FAALİYET MALİYETİ TOPLAMI	21.479.166.000	10.710.765.406	46.262.547.000	58.869.524.000	70.844.646.000

FAALİYET MALİYETLERİ TABLOSU

İdare Adı	ÇALIŞMA VE SOSYAL GÜVENLİK BAKANLIĞI
Program Adı	İSTİHDAM
Alt Program Adı	İSTİHDAMIN ARTIRILMASI VE İŞSİZLİKLE MÜCADELE
Alt Program Hedefi	İstihdamın artırılmasına yönelik politikaların etkinliği sağlanacak ve işsizliği azaltıcı tedbirler alınacaktır.
Faaliyet Adı	İstihdamın Korunması ve Geliştirilmesi
Açıklama	4 sayılı Cumhurbaşkanlığı Kararnamesininin 627'nci maddesinin (a) bendinde Türkiye İş Kurumu Genel Müdürlüğünün gelirleri arasında "Her yıl Bakanlık bütçesine Türkiye İş Kurumu için konulan ödenek" hükmü yer almaktadır. Bu kapsamda; Türkiye İş Kurumunun cari ve yatırım giderleri için Bakanlık bütçesinden aktarma yapılmaktadır.

EKONOMİK KOD	2023 Bütçe	2023 Harcama (Haziran)	2024 Bütçe	2025 Tahmin	2026 Tahmin
<i>Personel Giderleri</i>					
<i>Sosyal Güvenlik Kurumuna Devlet Primi Giderleri</i>					
<i>Mal ve Hizmet Alım Giderleri</i>					
<i>Faiz Giderleri</i>					
<i>Cari Transferler</i>	1.458.599.000	708.200.000	3.677.089.000	4.526.386.000	5.132.083.000
<i>Sermaye Giderleri</i>					
<i>Sermaye Transferleri</i>	159.900.000	117.566.681	284.900.000	340.180.000	385.696.000
<i>Borç Verme</i>					
BÜTÇE İÇİ TOPLAM KAYNAK	1.618.499.000	825.766.681	3.961.989.000	4.866.566.000	5.517.779.000
<i>Döner Sermaye</i>					
<i>Özel Hesap</i>					
<i>Diğer Bütçe Dışı Kaynak</i>					
BÜTÇE DIŞI TOPLAM KAYNAK					
FAALİYET MALİYETİ TOPLAMI	1.618.499.000	825.766.681	3.961.989.000	4.866.566.000	5.517.779.000

FAALİYET MALİYETLERİ TABLOSU

İdare Adı	ÇALIŞMA VE SOSYAL GÜVENLİK BAKANLIĞI
Program Adı	İSTİHDAM
Alt Program Adı	İSTİHDAMIN ARTIRILMASI VE İŞSİZLİKLE MÜCADELE
Alt Program Hedefi	İstihdamın artırılmasına yönelik politikaların etkinliği sağlanacak ve işsizliği azaltıcı tedbirler alınacaktır.
Faaliyet Adı	Mesleki Eğitim Kanunu Kapsamında İşsizlik Sigortası Fonuna Yapılan Ödemeler
Açıklama	3308 sayılı Mesleki Eğitim Kanunu kapsamında yapılan ödemeler.

EKONOMİ K KOD	2023 Bütçe	2023 Harcama (Haziran)	2024 Bütçe	2025 Tahmin	2026 Tahmin
Personel Giderleri					
Sosyal Güvenlik Kurumuna Devlet Primi Giderleri					
Mal ve Hizmet Alım Giderleri					
Faiz Giderleri					
Cari Transferler	10.345.000.000	13.816.803.795	25.171.000.000	31.033.110.000	34.767.558.000
Sermaye Giderleri					
Sermaye Transferleri					
Borç Verme					
BÜTÇE İÇİ TOPLAM KAYNAK	10.345.000.000	13.816.803.795	25.171.000.000	31.033.110.000	34.767.558.000
Döner Sermaye					
Özel Hesap					
Diğer Bütçe Dışı Kaynak					
BÜTÇE DIŞI TOPLAM KAYNAK					
FAALİYET MALİYETİ TOPLAMI	10.345.000.000	13.816.803.795	25.171.000.000	31.033.110.000	34.767.558.000

FAALİYET MALİYETLERİ TABLOSU

İdare Adı ÇALIŞMA VE SOSYAL GÜVENLİK BAKANLIĞI

Program Adı İSTİHDAM

Alt Program Adı İSTİHDAMIN ARTIRILMASI VE İŞSİZLİKLE MÜCADELE

Alt Program Hedefi İstihdamın artırılmasına yönelik politikaların etkinliği sağlanacak ve işsizliği azaltıcı tedbirler alınacaktır.

Faaliyet Adı Sigorta Prim Teşvikleri

Açıklama 5510, 4857 ve 2828 sayılı Kanunlarda sigorta prim teşvikleri için öngörülen ve hazine tarafından karşılanması gereken devlet katkısı SGK'ya aktarılmaktadır.

EKONOMİK KOD	2023 Bütçe	2023 Harcama (Haziran)	2024 Bütçe	2025 Tahmin	2026 Tahmin
Personel Giderleri					
Sosyal Güvenlik Kurumuna Devlet Primi Giderleri					
Mal ve Hizmet Alım Giderleri					
Faiz Giderleri					
Cari Transferler	66.201.560.000	38.793.152.281	161.463.626.000	208.580.445.000	251.977.914.000
Sermaye Giderleri					
Sermaye Transferleri					
Borç Verme					
BÜTÇE İÇİ TOPLAM KAYNAK	66.201.560.000	38.793.152.281	161.463.626.000	208.580.445.000	251.977.914.000
Döner Sermaye					
Özel Hesap					
Diğer Bütçe Dışı Kaynak					
BÜTÇE DIŞI TOPLAM KAYNAK					
FAALİYET MALİYETİ TOPLAMI	66.201.560.000	38.793.152.281	161.463.626.000	208.580.445.000	251.977.914.000

FAALİYET MALİYETLERİ TABLOSU

İdare Adı	ÇALIŞMA VE SOSYAL GÜVENLİK BAKANLIĞI
Program Adı	İSTİHDAM
Alt Program Adı	YURTDIŞINDA YAŞAYAN VATANDAŞLARA YÖNELİK İSTİHDAM VE SOSYAL KORUMA HİZMETLERİ
Alt Program Hedefi	Yurt dışında yaşamış veya yaşamakta olan vatandaşlarımızın buldukları ülkelerdeki çalışma ve sosyal güvenlik alanındaki hak ve menfaatleri korunacak ve sosyal hizmetlere erişimleri kolaylaştırılacaktır.
Faaliyet Adı	Yurtdışında Yaşayan Vatandaşların İstihdamını Sağlamaya Yönelik Faaliyetler
Açıklama	1 Sayılı Cumhurbaşkanlığı Kararnamesinin 75'inci maddesi kapsamında; yurt dışında yaşayan vatandaşların mesleki niteliklerini artırmaya yönelik yabancı ülke kurumlarıyla iş birliği içerisinde projeler yürüterek vatandaşlarımızın istihdam piyasasına girmeleri kolaylaştırılacaktır. Vatandaşlarımızın buldukları ülke ile ülkemiz mevzuatının ve uluslararası anlaşmalar ile ikili anlaşmaların sağladığı haklardan eşit bir şekilde yararlanmasını teminen çalışma hayatı ve sosyal güvenlik konularında bilinçlendirme, yönlendirme yaparak ilgili kurumlar nezdinde çözüme yönelik girişimlerde bulunulacaktır.

EKONOMİK KOD	2023 Bütçe	2023 Harcama (Haziran)	2024 Bütçe	2025 Tahmin	2026 Tahmin
<i>Personel Giderleri</i>	93.928.000	46.313.708	175.167.000	217.370.000	250.411.000
<i>Sosyal Güvenlik Kurumuna Devlet Primi Giderleri</i>	8.937.000	6.241.555	21.533.000	26.721.000	30.783.000
<i>Mal ve Hizmet Alım Giderleri</i>	17.421.000	3.064.565	32.108.000	39.592.000	45.008.000
<i>Faiz Giderleri</i>					
<i>Cari Transferler</i>	80.929.000	63.959.748	134.836.000	161.035.000	175.106.000
<i>Sermaye Giderleri</i>	1.200.000				
<i>Sermaye Transferleri</i>					
<i>Borç Verme</i>					
BÜTÇE İÇİ TOPLAM KAYNAK	202.415.000	119.579.575	363.644.000	444.718.000	501.308.000
<i>Döner Sermaye</i>					
<i>Özel Hesap</i>					
<i>Diğer Bütçe Dışı Kaynak</i>					
BÜTÇE DIŞI TOPLAM KAYNAK					
FAALİYET MALİYETİ TOPLAMI	202.415.000	119.579.575	363.644.000	444.718.000	501.308.000

FAALİYET MALİYETLERİ TABLOSU

İdare Adı	ÇALIŞMA VE SOSYAL GÜVENLİK BAKANLIĞI
Program Adı	SOSYAL GÜVENLİK
Alt Program Adı	SOSYAL GÜVENLİK SİSTEMİNE MALİ KATKI
Alt Program Hedefi	Sosyal güvenlik kurumunun finansman açığı karşılanacak ve diğer kanuni yükümlülükler yerine getirilecektir.
Faaliyet Adı	Sosyal Güvenlik Kurumunun Finansman Açığının Karşlanması
Açıklama	4 sayılı Cumhurbaşkanlığı Kararnamesinin 431/d maddesi uyarınca "Emeklilik Sigortası Finansman Açığı" kapsamında bakanlık bütçesinden Sosyal Güvenlik Kurumuna yapılan ödemelerdir.

EKONOMİK KOD	2023 Bütçe	2023 Harcama (Haziran)	2024 Bütçe	2025 Tahmin	2026 Tahmin
<i>Personel Giderleri</i>					
<i>Sosyal Güvenlik Kurumuna Devlet Primi Giderleri</i>					
<i>Mal ve Hizmet Alım Giderleri</i>					
<i>Faiz Giderleri</i>					
<i>Cari Transferler</i>	59.192.143.000	36.412.716.372	385.655.371.000	648.884.000.000	836.562.196.000
<i>Sermaye Giderleri</i>					
<i>Sermaye Transferleri</i>					
<i>Borç Verme</i>					
BÜTÇE İÇİ TOPLAM KAYNAK	59.192.143.000	36.412.716.372	385.655.371.000	648.884.000.000	836.562.196.000
<i>Döner Sermaye</i>					
<i>Özel Hesap</i>					
<i>Diğer Bütçe Dışı Kaynak</i>					
BÜTÇE DIŞI TOPLAM KAYNAK					
FAALİYET MALİYETİ TOPLAMI	59.192.143.000	36.412.716.372	385.655.371.000	648.884.000.000	836.562.196.000

FAALİYET MALİYETLERİ TABLOSU

İdare Adı	ÇALIŞMA VE SOSYAL GÜVENLİK BAKANLIĞI
Program Adı	YÖNETİM VE DESTEK PROGRAMI
Alt Program Adı	TEFTİŞ, DENETİM VE DANIŞMANLIK HİZMETLERİ
Alt Program Hedefi	
Faaliyet Adı	Hukuki Danışmanlık ve Muhakemat Hizmetleri
Açıklama	

EKONOMİK KOD	2023 Bütçe	2023 Harcama (Haziran)	2024 Bütçe	2025 Tahmin	2026 Tahmin
<i>Personel Giderleri</i>	8.954.000	5.249.068	16.997.000	21.093.000	24.301.000
<i>Sosyal Güvenlik Kurumuna Devlet Primi Giderleri</i>	1.323.000	781.391	1.937.000	2.403.000	2.769.000
<i>Mal ve Hizmet Alım Giderleri</i>	2.434.000	1.136.980	5.061.000	6.246.000	7.095.000
<i>Faiz Giderleri</i>					
<i>Cari Transferler</i>					
<i>Sermaye Giderleri</i>	450.000	449.728			
<i>Sermaye Transferleri</i>					
<i>Borç Verme</i>					
BÜTÇE İÇİ TOPLAM KAYNAK	13.161.000	7.617.167	23.995.000	29.742.000	34.165.000
<i>Döner Sermaye</i>					
<i>Özel Hesap</i>					
<i>Diğer Bütçe Dışı Kaynak</i>					
BÜTÇE DIŞI TOPLAM KAYNAK					
FAALİYET MALİYETİ TOPLAMI	13.161.000	7.617.167	23.995.000	29.742.000	34.165.000

FAALİYET MALİYETLERİ TABLOSU

İdare Adı	ÇALIŞMA VE SOSYAL GÜVENLİK BAKANLIĞI
Program Adı	YÖNETİM VE DESTEK PROGRAMI
Alt Program Adı	TEFTİŞ, DENETİM VE DANIŞMANLIK HİZMETLERİ
Alt Program Hedefi	
Faaliyet Adı	İç Denetim
Açıklama	

EKONOMİK KOD	2023 Bütçe	2023 Harcama (Haziran)	2024 Bütçe	2025 Tahmin	2026 Tahmin
<i>Personel Giderleri</i>	4.035.000	3.541.341	11.673.000	14.485.000	16.688.000
<i>Sosyal Güvenlik Kurumuna Devlet Primi Giderleri</i>	642.000	543.442	1.327.000	1.647.000	1.897.000
<i>Mal ve Hizmet Alım Giderleri</i>	143.000	13.129	287.000	359.000	413.000
<i>Faiz Giderleri</i>					
<i>Cari Transferler</i>					
<i>Sermaye Giderleri</i>	155.000	154.350			
<i>Sermaye Transferleri</i>					
<i>Borç Verme</i>					
BÜTÇE İÇİ TOPLAM KAYNAK	4.975.000	4.252.262	13.287.000	16.491.000	18.998.000
<i>Döner Sermaye</i>					
<i>Özel Hesap</i>					
<i>Diğer Bütçe Dışı Kaynak</i>					
BÜTÇE DIŞI TOPLAM KAYNAK					
FAALİYET MALİYETİ TOPLAMI	4.975.000	4.252.262	13.287.000	16.491.000	18.998.000

FAALİYET MALİYETLERİ TABLOSU

İdare Adı	ÇALIŞMA VE SOSYAL GÜVENLİK BAKANLIĞI
Program Adı	YÖNETİM VE DESTEK PROGRAMI
Alt Program Adı	TEFTİŞ, DENETİM VE DANIŞMANLIK HİZMETLERİ
Alt Program Hedefi	
Faaliyet Adı	Kamuoyu İlişkilerinin Yürütülmesi
Açıklama	

EKONOMİK KOD	2023 Bütçe	2023 Harcama (Haziran)	2024 Bütçe	2025 Tahmin	2026 Tahmin
<i>Personel Giderleri</i>	1.140.000	1.029.697	3.517.000	4.365.000	5.028.000
<i>Sosyal Güvenlik Kurumuna Devlet Primi Giderleri</i>	265.000	148.989	384.000	477.000	549.000
<i>Mal ve Hizmet Alım Giderleri</i>	13.537.000	5.771.065	24.700.000	30.411.000	34.489.000
<i>Faiz Giderleri</i>					
<i>Cari Transferler</i>					
<i>Sermaye Giderleri</i>					
<i>Sermaye Transferleri</i>					
<i>Borç Verme</i>					
BÜTÇE İÇİ TOPLAM KAYNAK	14.942.000	6.949.751	28.601.000	35.253.000	40.066.000
<i>Döner Sermaye</i>					
<i>Özel Hesap</i>					
<i>Diğer Bütçe Dışı Kaynak</i>					
BÜTÇE DIŞI TOPLAM KAYNAK					
FAALİYET MALİYETİ TOPLAMI	14.942.000	6.949.751	28.601.000	35.253.000	40.066.000

FAALİYET MALİYETLERİ TABLOSU

İdare Adı	ÇALIŞMA VE SOSYAL GÜVENLİK BAKANLIĞI
Program Adı	YÖNETİM VE DESTEK PROGRAMI
Alt Program Adı	TEFTİŞ, DENETİM VE DANIŞMANLIK HİZMETLERİ
Alt Program Hedefi	
Faaliyet Adı	Teftiş, İnceleme ve Soruşturma
Açıklama	

EKONOMİK KOD	2023 Bütçe	2023 Harcama (Haziran)	2024 Bütçe	2025 Tahmin	2026 Tahmin
<i>Personel Giderleri</i>	350.354.000	193.777.158	1.119.899.000	1.390.286.000	1.601.460.000
<i>Sosyal Güvenlik Kurumuna Devlet Primi Giderleri</i>	44.092.000	23.716.125	113.992.000	141.596.000	163.079.000
<i>Mal ve Hizmet Alım Giderleri</i>	49.676.000	5.371.933	98.131.000	120.812.000	136.992.000
<i>Faiz Giderleri</i>					
<i>Cari Transferler</i>					
<i>Sermaye Giderleri</i>	10.000.000	4.982.575	20.000.000	24.620.000	27.914.000
<i>Sermaye Transferleri</i>					
<i>Borç Verme</i>					
BÜTÇE İÇİ TOPLAM KAYNAK	454.122.000	227.847.791	1.352.022.000	1.677.314.000	1.929.445.000
<i>Döner Sermaye</i>					
<i>Özel Hesap</i>					
<i>Diğer Bütçe Dışı Kaynak</i>					
BÜTÇE DIŞI TOPLAM KAYNAK					
FAALİYET MALİYETİ TOPLAMI	454.122.000	227.847.791	1.352.022.000	1.677.314.000	1.929.445.000

FAALİYET MALİYETLERİ TABLOSU

İdare Adı	ÇALIŞMA VE SOSYAL GÜVENLİK BAKANLIĞI
Program Adı	YÖNETİM VE DESTEK PROGRAMI
Alt Program Adı	ÜST YÖNETİM, İDARİ VE MALİ HİZMETLER
Alt Program Hedefi	
Faaliyet Adı	Bilgi Teknolojilerine Yönelik Faaliyetler
Açıklama	

EKONOMİK KOD	2023 Bütçe	2023 Harcama (Haziran)	2024 Bütçe	2025 Tahmin	2026 Tahmin
<i>Personel Giderleri</i>	20.300.000	12.586.487	45.520.000	56.515.000	65.097.000
<i>Sosyal Güvenlik Kurumuna Devlet Primi Giderleri</i>	4.051.000	2.140.779	6.012.000	7.461.000	8.595.000
<i>Mal ve Hizmet Alım Giderleri</i>	2.058.000	249.653	4.825.000	5.948.000	6.754.000
<i>Faiz Giderleri</i>					
<i>Cari Transferler</i>					
<i>Sermaye Giderleri</i>	42.000.000	1.279.552	84.827.000	104.425.000	118.398.000
<i>Sermaye Transferleri</i>					
<i>Borç Verme</i>					
BÜTÇE İÇİ TOPLAM KAYNAK	68.409.000	16.256.471	141.184.000	174.349.000	198.844.000
<i>Döner Sermaye</i>					
<i>Özel Hesap</i>					
<i>Diğer Bütçe Dışı Kaynak</i>					
BÜTÇE DIŞI TOPLAM KAYNAK					
FAALİYET MALİYETİ TOPLAMI	68.409.000	16.256.471	141.184.000	174.349.000	198.844.000

FAALİYET MALİYETLERİ TABLOSU

İdare Adı	ÇALIŞMA VE SOSYAL GÜVENLİK BAKANLIĞI
Program Adı	YÖNETİM VE DESTEK PROGRAMI
Alt Program Adı	ÜST YÖNETİM, İDARİ VE MALİ HİZMETLER
Alt Program Hedefi	
Faaliyet Adı	Diğer Destek Hizmetleri
Açıklama	

EKONOMİK KOD	2023 Bütçe	2023 Harcama (Haziran)	2024 Bütçe	2025 Tahmin	2026 Tahmin
<i>Personel Giderleri</i>	35.257.000	18.472.844	55.552.000	68.935.000	79.413.000
<i>Sosyal Güvenlik Kurumuna Devlet Primi Giderleri</i>	5.074.000	2.148.377	5.271.000	6.541.000	7.535.000
<i>Mal ve Hizmet Alım Giderleri</i>	5.068.000	1.487.671	9.270.000	11.421.000	12.961.000
<i>Faiz Giderleri</i>					
<i>Cari Transferler</i>					
<i>Sermaye Giderleri</i>	1.250.000	220.574			
<i>Sermaye Transferleri</i>	11.100.000	575.004	14.800.000	17.672.000	20.037.000
<i>Borç Verme</i>					
BÜTÇE İÇİ TOPLAM KAYNAK	57.749.000	22.904.470	84.893.000	104.569.000	119.946.000
<i>Döner Sermaye</i>					
<i>Özel Hesap</i>					
<i>Diğer Bütçe Dışı Kaynak</i>					
BÜTÇE DIŞI TOPLAM KAYNAK					
FAALİYET MALİYETİ TOPLAMI	57.749.000	22.904.470	84.893.000	104.569.000	119.946.000

FAALİYET MALİYETLERİ TABLOSU

İdare Adı	ÇALIŞMA VE SOSYAL GÜVENLİK BAKANLIĞI
Program Adı	YÖNETİM VE DESTEK PROGRAMI
Alt Program Adı	ÜST YÖNETİM, İDARİ VE MALİ HİZMETLER
Alt Program Hedefi	
Faaliyet Adı	Engellilerin Erişilebilirliğinin Sağlanması
Açıklama	

EKONOMİK KOD	2023 Bütçe	2023 Harcama (Haziran)	2024 Bütçe	2025 Tahmin	2026 Tahmin
<i>Personel Giderleri</i>					
<i>Sosyal Güvenlik Kurumuna Devlet Primi Giderleri</i>					
<i>Mal ve Hizmet Alım Giderleri</i>	1.340.000		1.350.000	1.662.000	1.885.000
<i>Faiz Giderleri</i>					
<i>Cari Transferler</i>					
<i>Sermaye Giderleri</i>					
<i>Sermaye Transferleri</i>					
<i>Borç Verme</i>					
BÜTÇE İÇİ TOPLAM KAYNAK	1.340.000		1.350.000	1.662.000	1.885.000
<i>Döner Sermaye</i>					
<i>Özel Hesap</i>					
<i>Diğer Bütçe Dışı Kaynak</i>					
BÜTÇE DIŞI TOPLAM KAYNAK					
FAALİYET MALİYETİ TOPLAMI	1.340.000		1.350.000	1.662.000	1.885.000

FAALİYET MALİYETLERİ TABLOSU

İdare Adı	ÇALIŞMA VE SOSYAL GÜVENLİK BAKANLIĞI
Program Adı	YÖNETİM VE DESTEK PROGRAMI
Alt Program Adı	ÜST YÖNETİM, İDARİ VE MALİ HİZMETLER
Alt Program Hedefi	
Faaliyet Adı	Genel Destek Hizmetleri
Açıklama	

EKONOMİK KOD	2023 Bütçe	2023 Harcama (Haziran)	2024 Bütçe	2025 Tahmin	2026 Tahmin
<i>Personel Giderleri</i>	73.851.000	65.061.129	202.279.000	254.224.000	292.009.000
<i>Sosyal Güvenlik Kurumuna Devlet Primi Giderleri</i>	11.698.000	13.790.225	41.353.000	52.042.000	59.749.000
<i>Mal ve Hizmet Alım Giderleri</i>	76.820.000	33.963.789	136.946.000	168.416.000	190.786.000
<i>Faiz Giderleri</i>					
<i>Cari Transferler</i>	4.459.000	2.945.900	7.638.000	9.402.000	10.660.000
<i>Sermaye Giderleri</i>	9.000.000	3.401.248	25.955.000	31.942.000	36.228.000
<i>Sermaye Transferleri</i>					
<i>Borç Verme</i>					
BÜTÇE İÇİ TOPLAM KAYNAK	175.828.000	119.162.291	414.171.000	516.026.000	589.432.000
<i>Döner Sermaye</i>					
<i>Özel Hesap</i>					
<i>Diğer Bütçe Dışı Kaynak</i>					
BÜTÇE DIŞI TOPLAM KAYNAK					
FAALİYET MALİYETİ TOPLAMI	175.828.000	119.162.291	414.171.000	516.026.000	589.432.000

FAALİYET MALİYETLERİ TABLOSU

İdare Adı	ÇALIŞMA VE SOSYAL GÜVENLİK BAKANLIĞI
Program Adı	YÖNETİM VE DESTEK PROGRAMI
Alt Program Adı	ÜST YÖNETİM, İDARİ VE MALİ HİZMETLER
Alt Program Hedefi	
Faaliyet Adı	İnsan Kaynakları Yönetimine İlişkin Faaliyetler
Açıklama	

EKONOMİK KOD	2023 Bütçe	2023 Harcama (Haziran)	2024 Bütçe	2025 Tahmin	2026 Tahmin
<i>Personel Giderleri</i>	5.311.000	7.570.510	24.399.000	30.278.000	34.881.000
<i>Sosyal Güvenlik Kurumuna Devlet Primi Giderleri</i>	990.000	1.254.606	3.087.000	3.831.000	4.414.000
<i>Mal ve Hizmet Alım Giderleri</i>	330.000	40.799	805.000	999.000	1.141.000
<i>Faiz Giderleri</i>					
<i>Cari Transferler</i>					
<i>Sermaye Giderleri</i>	125.000	4.607			
<i>Sermaye Transferleri</i>					
<i>Borç Verme</i>					
BÜTÇE İÇİ TOPLAM KAYNAK	6.756.000	8.870.522	28.291.000	35.108.000	40.436.000
<i>Döner Sermaye</i>					
<i>Özel Hesap</i>					
<i>Diğer Bütçe Dışı Kaynak</i>					
BÜTÇE DIŞI TOPLAM KAYNAK					
FAALİYET MALİYETİ TOPLAMI	6.756.000	8.870.522	28.291.000	35.108.000	40.436.000

FAALİYET MALİYETLERİ TABLOSU

İdare Adı	ÇALIŞMA VE SOSYAL GÜVENLİK BAKANLIĞI
Program Adı	YÖNETİM VE DESTEK PROGRAMI
Alt Program Adı	ÜST YÖNETİM, İDARİ VE MALİ HİZMETLER
Alt Program Hedefi	
Faaliyet Adı	Özel Kalem Hizmetleri
Açıklama	

EKONOMİK KOD	2023 Bütçe	2023 Harcama (Haziran)	2024 Bütçe	2025 Tahmin	2026 Tahmin
<i>Personel Giderleri</i>	21.159.000	10.022.015	47.272.000	58.662.000	67.578.000
<i>Sosyal Güvenlik Kurumuna Devlet Primi Giderleri</i>	2.555.000	991.221	3.287.000	4.078.000	4.698.000
<i>Mal ve Hizmet Alım Giderleri</i>	4.632.000	890.701	9.603.000	11.836.000	13.442.000
<i>Faiz Giderleri</i>					
<i>Cari Transferler</i>					
<i>Sermaye Giderleri</i>	378.000				
<i>Sermaye Transferleri</i>					
<i>Borç Verme</i>					
BÜTÇE İÇİ TOPLAM KAYNAK	28.724.000	11.903.937	60.162.000	74.576.000	85.718.000
<i>Döner Sermaye</i>					
<i>Özel Hesap</i>					
<i>Diğer Bütçe Dışı Kaynak</i>					
BÜTÇE DIŞI TOPLAM KAYNAK					
FAALİYET MALİYETİ TOPLAMI	28.724.000	11.903.937	60.162.000	74.576.000	85.718.000

FAALİYET MALİYETLERİ TABLOSU

İdare Adı	ÇALIŞMA VE SOSYAL GÜVENLİK BAKANLIĞI
Program Adı	YÖNETİM VE DESTEK PROGRAMI
Alt Program Adı	ÜST YÖNETİM, İDARİ VE MALİ HİZMETLER
Alt Program Hedefi	
Faaliyet Adı	Strateji Geliştirme ve Mali Hizmetler
Açıklama	

EKONOMİK KOD	2023 Bütçe	2023 Harcama (Haziran)	2024 Bütçe	2025 Tahmin	2026 Tahmin
<i>Personel Giderleri</i>	15.399.000	12.402.165	38.318.000	47.550.000	54.778.000
<i>Sosyal Güvenlik Kurumuna Devlet Primi Giderleri</i>	2.291.000	1.686.951	4.121.000	5.114.000	5.892.000
<i>Mal ve Hizmet Alım Giderleri</i>	593.000	112.748	2.270.000	2.802.000	3.185.000
<i>Faiz Giderleri</i>					
<i>Cari Transferler</i>					
<i>Sermaye Giderleri</i>	700.000	504.981			
<i>Sermaye Transferleri</i>					
<i>Borç Verme</i>					
BÜTÇE İÇİ TOPLAM KAYNAK	18.983.000	14.706.845	44.709.000	55.466.000	63.855.000
<i>Döner Sermaye</i>					
<i>Özel Hesap</i>					
<i>Diğer Bütçe Dışı Kaynak</i>					
BÜTÇE DIŞI TOPLAM KAYNAK					
FAALİYET MALİYETİ TOPLAMI	18.983.000	14.706.845	44.709.000	55.466.000	63.855.000

D. İDARENİN TOPLAM KAYNAK İHTİYACI

1. Faaliyetler Düzeyinde Performans Programı Maliyeti

PROGRAM SINIFLANDIRMASI	2024			2025			2026		
	BÜTÇE İÇİ	BÜTÇE DIŞI	TOPLAM	BÜTÇE İÇİ	BÜTÇE DIŞI	TOPLAM	BÜTÇE İÇİ	BÜTÇE DIŞI	TOPLAM
ÇOCUKLARIN KORUNMASI VE GELİŞİMİNİN SAĞLANMASI	28.678.000	0	28.678.000	34.242.000	0	34.242.000	38.815.000	0	38.815.000
ÇOCUKLARIN KORUNMASI	28.678.000	0	28.678.000	34.242.000	0	34.242.000	38.815.000	0	38.815.000
Çocuk İşçiliği ile Mücadeleye Yönelik Faaliyetler	28.678.000	0	28.678.000	34.242.000	0	34.242.000	38.815.000	0	38.815.000
İSTİHDAM	237.903.710.000	0	237.903.710.000	304.638.573.000	0	304.638.573.000	364.579.522.000	0	364.579.522.000
ÇALIŞMA HAYATI VE SOSYAL DİYALOG	421.102.000	0	421.102.000	521.803.000	0	521.803.000	598.933.000	0	598.933.000
Çalışma Hayatı ve Sosyal Diyalogun Geliştirilmesi	268.930.000	0	268.930.000	333.655.000	0	333.655.000	383.680.000	0	383.680.000
Kamuda Etik Kültürünün Geliştirilmesi	2.388.000	0	2.388.000	2.955.000	0	2.955.000	3.375.000	0	3.375.000
Mevsimlik Tarım İşçilerine Yönelik Faaliyetler	48.000.000	0	48.000.000	59.087.000	0	59.087.000	66.994.000	0	66.994.000
Uluslararası İşgücü Politikası Uygulamalarının Geliştirilmesi	101.784.000	0	101.784.000	126.106.000	0	126.106.000	144.884.000	0	144.884.000
İŞ SAĞLIĞI VE GÜVENLİĞİ	259.802.000	0	259.802.000	322.407.000	0	322.407.000	371.384.000	0	371.384.000
İş Sağlığı ve Güvenliğinin Sağlanması	259.802.000	0	259.802.000	322.407.000	0	322.407.000	371.384.000	0	371.384.000

PROGRAM SINIFLANDIRMASI	2024			2025			2026		
	BÜTÇE İÇİ	BÜTÇE DIŞI	TOPLAM	BÜTÇE İÇİ	BÜTÇE DIŞI	TOPLAM	BÜTÇE İÇİ	BÜTÇE DIŞI	TOPLAM
İSTİHDAMIN ARTIRILMASI VE İŞSİZLİKLE MÜCADELE	236.859.162.000	0	236.859.162.000	303.349.645.000	0	303.349.645.000	363.107.897.000	0	363.107.897.000
<i>İşsizlik Sigortasına Katkı</i>	46.262.547.000	0	46.262.547.000	58.869.524.000	0	58.869.524.000	70.844.646.000	0	70.844.646.000
<i>İstihdamın Korunması ve Geliştirilmesi</i>	3.961.989.000	0	3.961.989.000	4.866.566.000	0	4.866.566.000	5.517.779.000	0	5.517.779.000
<i>Mesleki Eğitim Kanunu Kapsamında İşsizlik Sigortası Fonuna Yapılan Ödemeler</i>	25.171.000.000	0	25.171.000.000	31.033.110.000	0	31.033.110.000	34.767.558.000	0	34.767.558.000
<i>Sigorta Prim Teşvikleri</i>	161.463.626.000	0	161.463.626.000	208.580.445.000	0	208.580.445.000	251.977.914.000	0	251.977.914.000
YURTDIŞINDA YAŞAYAN VATANDAŞLARA YÖNELİK İSTİHDAM VE SOSYAL KORUMA HİZMETLERİ	363.644.000	0	363.644.000	444.718.000	0	444.718.000	501.308.000	0	501.308.000
<i>Yurtdışında Yaşayan Vatandaşların İstihdamını Sağlamaya Yönelik Faaliyetler</i>	363.644.000	0	363.644.000	444.718.000	0	444.718.000	501.308.000	0	501.308.000
SOSYAL GÜVENLİK	385.655.371.000	0	385.655.371.000	648.884.000.000	0	648.884.000.000	836.562.196.000	0	836.562.196.000
SOSYAL GÜVENLİK SİSTEMİNE MALİ KATKI	385.655.371.000	0	385.655.371.000	648.884.000.000	0	648.884.000.000	836.562.196.000	0	836.562.196.000
<i>Sosyal Güvenlik Kurumunun Finansman Açığının Karşılanması</i>	385.655.371.000	0	385.655.371.000	648.884.000.000	0	648.884.000.000	836.562.196.000	0	836.562.196.000
YÖNETİM VE DESTEK PROGRAMI	2.192.665.000	0	2.192.665.000	2.720.556.000	0	2.720.556.000	3.122.790.000	0	3.122.790.000

PROGRAM SINIFLANDIRMASI	2024			2025			2026		
	BÜTÇE İÇİ	BÜTÇE DIŞI	TOPLAM	BÜTÇE İÇİ	BÜTÇE DIŞI	TOPLAM	BÜTÇE İÇİ	BÜTÇE DIŞI	TOPLAM
TEFTİŞ, DENETİM VE DANIŞMANLIK HİZMETLERİ	1.417.905.000	0	1.417.905.000	1.758.800.000	0	1.758.800.000	2.022.674.000	0	2.022.674.000
<i>Hukuki Danışmanlık ve Muhakemat Hizmetleri</i>	23.995.000	0	23.995.000	29.742.000	0	29.742.000	34.165.000	0	34.165.000
<i>İç Denetim</i>	13.287.000	0	13.287.000	16.491.000	0	16.491.000	18.998.000	0	18.998.000
<i>Kamuoyu İlişkilerinin Yürütülmesi</i>	28.601.000	0	28.601.000	35.253.000	0	35.253.000	40.066.000	0	40.066.000
<i>Teftiş, İnceleme ve Soruşturma</i>	1.352.022.000	0	1.352.022.000	1.677.314.000	0	1.677.314.000	1.929.445.000	0	1.929.445.000
ÜST YÖNETİM, İDARİ VE MALİ HİZMETLER	774.760.000	0	774.760.000	961.756.000	0	961.756.000	1.100.116.000	0	1.100.116.000
<i>Bilgi Teknolojilerine Yönelik Faaliyetler</i>	141.184.000	0	141.184.000	174.349.000	0	174.349.000	198.844.000	0	198.844.000
<i>Diğer Destek Hizmetleri</i>	84.893.000	0	84.893.000	104.569.000	0	104.569.000	119.946.000	0	119.946.000
<i>Engellilerin Erişilebilirliğinin Sağlanması</i>	1.350.000	0	1.350.000	1.662.000	0	1.662.000	1.885.000	0	1.885.000
<i>Genel Destek Hizmetleri</i>	414.171.000	0	414.171.000	516.026.000	0	516.026.000	589.432.000	0	589.432.000
<i>İnsan Kaynakları Yönetimine İlişkin Faaliyetler</i>	28.291.000	0	28.291.000	35.108.000	0	35.108.000	40.436.000	0	40.436.000
<i>Özel Kalem Hizmetleri</i>	60.162.000	0	60.162.000	74.576.000	0	74.576.000	85.718.000	0	85.718.000
<i>Strateji Geliştirme ve Mali Hizmetler</i>	44.709.000	0	44.709.000	55.466.000	0	55.466.000	63.855.000	0	63.855.000
GENEL TOPLAM	625.780.424.000	0	625.780.424.000	956.277.371.000	0	956.277.371.000	1.204.303.323.000	0	1.204.303.323.000

2. Ekonomik Sınıflandırma Düzeyinde Performans Programı Maliyeti

EKONOMİK KOD	2024				2025				2026			
	HİZMET PROGRAMLARI TOPLAM	YÖNETİM VE DESTEK PROGRAMI	PROGRAM DIŞI GİDERLER	TOPLAM	HİZMET PROGRAMLARI TOPLAM	YÖNETİM VE DESTEK PROGRAMI	PROGRAM DIŞI GİDERLER	TOPLAM	HİZMET PROGRAMLARI TOPLAM	YÖNETİM VE DESTEK PROGRAMI	PROGRAM DIŞI GİDERLER	TOPLAM
<i>Personel Giderleri</i>	697.139.000	1.565.426.000		2.262.565.000	865.389.000	1.946.393.000		2.811.782.000	996.871.000	2.241.233.000		3.238.104.000
<i>Sosyal Güvenlik Kurumuna Devlet Primi Giderleri</i>	82.129.000	180.771.000		262.900.000	101.986.000	225.190.000		327.176.000	117.472.000	259.177.000		376.649.000
<i>Mal ve Hizmet Alım Giderleri</i>	68.953.000	293.248.000		362.201.000	85.003.000	360.912.000		445.915.000	96.553.000	409.143.000		505.696.000
<i>Faiz Giderleri</i>				0				0				0
<i>Cari Transferler</i>	622.365.120.000	7.638.000		622.372.758.000	952.055.302.000	9.402.000		952.064.704.000	1.199.460.412.000	10.660.000		1.199.471.072.000
<i>Sermaye Giderleri</i>	56.218.000	130.782.000		187.000.000	69.204.000	160.987.000		230.191.000	78.454.000	182.540.000		260.994.000
<i>Sermaye Transferleri</i>	318.200.000	14.800.000		333.000.000	379.931.000	17.672.000		397.603.000	430.771.000	20.037.000		450.808.000
<i>Borç Verme</i>				0				0				0
<i>Yedek Ödenekler</i>				0				0				0
BÜTÇE İÇİ TOPLAM KAYNAK	623.587.759.000	2.192.665.000	0	625.780.424.000	953.556.815.000	2.720.556.000	0	956.277.371.000	1.201.180.533.000	3.122.790.000	0	1.204.303.323.000
<i>Döner Sermaye</i>				0				0				0
<i>Özel Hesap</i>				0				0				0
<i>Diğer Bütçe Dışı Kaynak</i>				0				0				0
BÜTÇE DIŞI TOPLAM KAYNAK	0	0	0	0	0	0	0	0	0	0	0	0
GENEL TOPLAM	623.587.759.000	2.192.665.000	0	625.780.424.000	953.556.815.000	2.720.556.000	0	956.277.371.000	1.201.180.533.000	3.122.790.000	0	1.204.303.323.000

E. DİĞER HUSULAR

1. Faaliyetlerden Sorumlu Harcama Birimleri

PROGRAM	ALT PROGRAM	FAALİYET	SORUMLU HARCAMA BİRİMİ	
ÇOCUKLARIN KORUNMASI VE GELİŞİMİNİN SAĞLANMASI	Çocukların Korunması	Çocuk İşçiliği ile Mücadeleye Yönelik Faaliyetler	ÇALIŞMA GENEL MÜDÜRLÜĞÜ	
İSTİHDAM	Çalışma Hayatı Ve Sosyal Diyalog	Çalışma Hayatı ve Sosyal Diyalogun Geliştirilmesi	ÇALIŞMA GENEL MÜDÜRLÜĞÜ, ÇALIŞMA VE SOSYAL GÜVENLİK EĞİTİM VE ARAŞTIRMA MERKEZİ	
		Kamuda Etik Kültürünün Geliştirilmesi	ÇALIŞMA GENEL MÜDÜRLÜĞÜ	
		Mevsimlik Tarım İşçilerine Yönelik Faaliyetler	ÇALIŞMA GENEL MÜDÜRLÜĞÜ	
		Uluslararası İşgücü Politikası Uygulamalarının Geliştirilmesi	ULUSLARARASI İŞGÜCÜ GENEL MÜDÜRLÜĞÜ	
	İstihdamın Artırılması Ve İşsizlikle Mücadele	İstihdamın Artırılması Ve İşsizlikle Mücadele	İstihdamın Korunması ve Geliştirilmesi	STRATEJİ GELİŞTİRME BAŞKANLIĞI
			İşsizlik Sigortasına Katkı	STRATEJİ GELİŞTİRME BAŞKANLIĞI
			Mesleki Eğitim Kanunu Kapsamında İşsizlik Sigortası Fonuna Yapılan Ödemeler	STRATEJİ GELİŞTİRME BAŞKANLIĞI
			Sigorta Prim Teşvikleri	STRATEJİ GELİŞTİRME BAŞKANLIĞI
	İş Sağlığı Ve Güvenliği	İş Sağlığı ve Güvenliğinin Sağlanması	İŞ SAĞLIĞI VE GÜVENLİĞİ GENEL MÜDÜRLÜĞÜ, İŞ SAĞLIĞI VE GÜVENLİĞİ ARAŞTIRMA VE GELİŞTİRME ENSTİTÜSÜ BAŞKANLIĞI	

PROGRAM	ALT PROGRAM	FAALİYET	SORUMLU HARCAMA BİRİMİ
	Yurtdışında Yaşayan Vatandaşlara Yönelik İstihdam Ve Sosyal Koruma Hizmetleri	Yurtdışında Yaşayan Vatandaşların İstihdamını Sağlamaya Yönelik Faaliyetler	DIŞ İLİŞKİLER VE AVRUPA BİRLİĞİ GENEL MÜDÜRLÜĞÜ, YURT DIŞI TEŞKİLATI
SOSYAL GÜVENLİK	Sosyal Güvenlik Sistemine Mali Katkı	Sosyal Güvenlik Kurumunun Finansman Açığının Karşılanması	STRATEJİ GELİŞTİRME BAŞKANLIĞI
YÖNETİM VE DESTEK PROGRAMI	Teftiş, Denetim Ve Danışmanlık Hizmetleri	Hukuki Danışmanlık ve Muhakemat Hizmetleri	HUKUK HİZMETLERİ GENEL MÜDÜRLÜĞÜ
		İç Denetim	ÖZEL KALEM MÜDÜRLÜĞÜ
		Kamuoyu İlişkilerinin Yürütülmesi	BASIN VE HALKLA İLİŞKİLER MÜŞAVİRLİĞİ
		Teftiş, İnceleme ve Soruşturma	REHBERLİK VE TEFTİŞ BAŞKANLIĞI
	Üst Yönetim, İdari Ve Mali Hizmetler	Bilgi Teknolojilerine Yönelik Faaliyetler	BİLGİ TEKNOLOJİLERİ GENEL MÜDÜRLÜĞÜ
		Diğer Destek Hizmetleri	DIŞ İLİŞKİLER VE AVRUPA BİRLİĞİ GENEL MÜDÜRLÜĞÜ
		Engellilerin Erişilebilirliğinin Sağlanması	DESTEK HİZMETLERİ DAİRESİ BAŞKANLIĞI
		Genel Destek Hizmetleri	DESTEK HİZMETLERİ DAİRESİ BAŞKANLIĞI
		İnsan Kaynakları Yönetimine İlişkin Faaliyetler	PERSONEL DAİRESİ BAŞKANLIĞI
		Özel Kalem Hizmetleri	ÖZEL KALEM MÜDÜRLÜĞÜ
	Strateji Geliştirme ve Mali Hizmetler	STRATEJİ GELİŞTİRME BAŞKANLIĞI	

2. Performans Göstergelerinin İzlenmesinden Sorumlu Harcama Birimleri

PROGRAM	ALT PROGRAM	PERFORMANS GÖSTERGELERİ	SORUMLU BİRİM
ÇOCUKLARIN KORUNMASI VE GELİŞİMİNİN SAĞLANMASI	Çocukların Korunması	Çocuk işçiliği ile mücadele kapsamında ulaşılan çocuk sayısı	ÇALIŞMA GENEL MÜDÜRLÜĞÜ
İSTİHDAM	Çalışma Hayatı Ve Sosyal Diyalog	Çalışma hayatı ile ilgili araştırma ve proje sayısı	ÇALIŞMA GENEL MÜDÜRLÜĞÜ
		İşgücü piyasasında nitelikli yabancıların çalışacağı sektörlerin belirlenmesine yönelik sektör çalışması sayısı	ULUSLARARASI İŞGÜCÜ GENEL MÜDÜRLÜĞÜ
		Mevsimlik tarım işçisi sayısı	ÇALIŞMA GENEL MÜDÜRLÜĞÜ
		Mobbing kaynaklı başvuru sayısı	ÇALIŞMA GENEL MÜDÜRLÜĞÜ
	İstihdamın Artırılması Ve İşsizlikle Mücadele	Ar-ge prim teşvikinden faydalanan kişi sayısı	ÇALIŞMA VE SOSYAL GÜVENLİK BAKANLIĞI
		Faaliyete geçen iş kulübü sayısı	ÇALIŞMA VE SOSYAL GÜVENLİK BAKANLIĞI
		İşbaşı eğitim programından yararlanan kişi sayısı	ÇALIŞMA VE SOSYAL GÜVENLİK BAKANLIĞI
		İşsizlik oranı	ÇALIŞMA VE SOSYAL GÜVENLİK BAKANLIĞI
		İşveren prim teşvikinden faydalanan kişi sayısı	ÇALIŞMA VE SOSYAL GÜVENLİK BAKANLIĞI
		Mesleki eğitim programlarından yararlanan kişi sayısı	ÇALIŞMA VE SOSYAL GÜVENLİK BAKANLIĞI
		Ulusal İstihdam Stratejisinin hazırlanması/uygulanmasına ilişkin katılımcılık esasıyla düzenlenen toplantı sayısı	ÇALIŞMA GENEL MÜDÜRLÜĞÜ
	İş Sağlığı Ve Güvenliği	İş sağlığı ve güvenliği alanında yetkilendirilmiş kurum denetim sayısı	İŞ SAĞLIĞI VE GÜVENLİĞİ GENEL MÜDÜRLÜĞÜ
		İş sağlığı ve güvenliğinin geliştirilmesi ve yaygınlaştırılmasına yönelik yürütülen etkinlik ve proje sayısı	İŞ SAĞLIĞI VE GÜVENLİĞİ GENEL MÜDÜRLÜĞÜ
		Kaza önleme ve çalışma koşullarının iyileştirilmesine yönelik faaliyet sayısı	İŞ SAĞLIĞI VE GÜVENLİĞİ GENEL MÜDÜRLÜĞÜ

PROGRAM	ALT PROGRAM	PERFORMANS GÖSTERGELERİ	SORUMLU BİRİM
		Ölümlü iş kazası oranı (yüz binde)	İŞ SAĞLIĞI VE GÜVENLİĞİ GENEL MÜDÜRLÜĞÜ
	Yurtdışında Yaşayan Vatandaşlara Yönelik İstihdam Ve Sosyal Koruma Hizmetleri	Yurtdışında sosyal güvenlik ve istihdam konularında düzenlenen bilgilendirme toplantısı sayısı	DIŞ İLİŞKİLER VE AVRUPA BİRLİĞİ GENEL MÜDÜRLÜĞÜ
		Yurtdışında sosyal güvenlik ve istihdam konularında ulaşılan vatandaş sayısı	DIŞ İLİŞKİLER VE AVRUPA BİRLİĞİ GENEL MÜDÜRLÜĞÜ
SOSYAL GÜVENLİK	Sosyal Güvenlik Sistemine Mali Katkı	Bayram ikramiyesi alan emekli sayısı	ÇALIŞMA VE SOSYAL GÜVENLİK BAKANLIĞI
		Devlet katkısının sosyal güvenlik kurumu gelirlerine oranı	ÇALIŞMA VE SOSYAL GÜVENLİK BAKANLIĞI
		Sosyal güvenlik kurumu gelirlerinin giderlerini karşılama oranı	ÇALIŞMA VE SOSYAL GÜVENLİK BAKANLIĞI



www.csgb.gov.tr