



T.C. ÇALIŞMA VE SOSYAL GÜVENLİK BAKANLIĞI
İŞ TEFTİŞ KURULU BAŞKANLIĞI



**KİMYA SEKTÖRÜNDE YER ALAN,
BÜYÜK ENDÜSTRİYEL KAZALARIN ÖNLENMESİ VE ETKİLERİNİN
AZALTILMASI HAKKINDA YÖNETMELİK KAPSAMINDA
ÜST SEVİYELİ KURULUŞ OLARAK TANIMLANAN İŞYERLERİNDE
İŞ SAĞLIĞI VE GÜVENLİĞİ YÖNÜNDEN YÜRÜTÜLEN
PROGRAMLI TEFTİŞİ SONUÇ RAPORU**



T.C. ÇALIŞMA VE SOSYAL GÜVENLİK BAKANLIĞI
İŞ TEFTİŞ KURULU BAŞKANLIĞI

**KİMYA SEKTÖRÜNDE YER ALAN,
BÜYÜK ENDÜSTRİYEL KAZALARIN ÖNLENMESİ VE ETKİLERİNİN
AZALTILMASI HAKKINDA YÖNETMELİK KAPSAMINDA
ÜST SEVİYELİ KURULUŞ OLARAK TANIMLANAN İŞYERLERİNDE
İŞ SAĞLIĞI VE GÜVENLİĞİ YÖNÜNDEN YÜRÜTÜLEN
PROGRAMLI TEFTİŞİ SONUÇ RAPORU**

2015, Aralık



K. Atatürk

ÖNSÖZ

Anayasa'nın 49'uncu ve ilgili diğer maddeleri ile Devlet, çalışanların hayat seviyelerini yükseltmek, çalışma hayatını geliştirmek için çalışanları ve işsizleri korumak, çalışmayı desteklemek, işsizliği önlemeye elverişli ekonomik bir ortam oluşturmak ve çalışma barışını sağlamak için gerekli tedbirleri almakla yükümlü kılınmıştır. Bu yükümlülük Devlet'in çalışma hayatına müdahalesini gerekli kılmaktadır.

Çalışma ve Sosyal Güvenlik Bakanlığı olarak temel amacımız, kaynaklarımızı etkin ve verimli kullanarak çalışma barışının ve sosyal güvenliğin sağlanması yolunda sunduğumuz hizmetlerin uluslararası normlara, iş hayatının gereklerine ve değişen şartlara uygun hale getirilmesi ve sürekli iyileştirilmesidir. Sağlıklı ve güvenli bir çalışma ortamının oluşturulması, çalışma hayatının öncelikli şartı ve tüm sosyal tarafların ortak sorumluluğudur. Maddi kayıplar, telafi edilebilse de kaybedilen yaşamların telafisi mümkün olmamaktadır.

Çalışma hayatını etkileyen ekonomik, sosyal ve siyasal koşullar, uygulamada karşılaşılan sorunlar ve Avrupa Birliği ile Uluslararası Çalışma Örgütü normlarına uygun çalışmalar doğrultusunda 6331 Sayılı İş Sağlığı ve Güvenliği Kanunu hazırlanarak yürürlüğe konulmuştur. Bu kanun ile birlikte yüksek istihdamın ve herkes için sosyal güvenliğin sağlandığı, çalışma şartlarının iyileştirildiği ve çalışma barışının hâkim olduğu dünya ölçeğinde model bir ülke olma yolunda hızla ilerlemekteyiz.

Çalışma ve Sosyal Güvenlik Bakanlığının çalışma hayatını denetlemeye yetkili birimi olan ve çalışma barışının tesisi ve çalışanların sağlık ve güvenliğinin sağlanması amacıyla görev yapan İş Teftiş Kurulu Başkanlığı, sektör bazında, alan bazında ve risk esaslı programlı teftişlerini yeni yaklaşımlar ışığında, sosyal tarafların etkin katılımıyla yürütmektedir. Çalışanların sağlık ve güvenlik koşullarının iyileştirilmesi için programlar dâhilinde denetim, bilinçlendirme ve eğitim faaliyetlerini sürdürmektedir. Her programlı teftişi sonunda bir değerlendirme raporu hazırlanmaktadır.

Bu çalışmaların yürütülmesinde, elinizdeki bu kitapçığın hazırlanmasında emeği geçen başta müfettişlere, katkı ve katılımı olan tüm taraflara, verilerin elde edilmesinde yardımcı olan işveren ve çalışanlara teşekkürü bir borç bilirim.

Saygılarımla.

Hulusi AY

İş Teftiş Kurulu Başkanı

İÇİNDEKİLER

1. BÖLÜM

GENEL BİLGİLER

1.1. Teftişi Adı	11
1.2. Teftişin Amacı	11
1.3. Teftişte Görev Alan Müfettişler	11
1.4. Çalışma Takvimi	11
1.5. Görev Yapılan İller	11
1.6. Teftişe Alınan İşyerleri Hakkında Genel Bilgiler	11

2. BÖLÜM

TEFTİŞİN TANIMI

2.1. Gerekçe	15
2.2. Yöntem	15
2.3. İşyerlerinin Seçim Kriterleri	16
2.4. Teftişe Alınan İşyerlerinin Belirlenme Yöntem ve Kaynakları	16
2.5. Faaliyet Alanı Bilgileri	16
2.5.1. Tanımlar	16
2.5.2. İşyerlerinin Tanımı	17
2.5.3. Üretim Akış Şeması	18
2.5.4. Yapılan İşler	18
2.5.5. Kullanılan İş Ekipmanları	18
2.5.6. Kullanılan Kimyasallar	18

3. BÖLÜM

TEFTİŞ KAPSAMINDA YAPILAN ÇALIŞMALAR

3.1. Hazırlık Aşaması	23
3.2. Teftiş Aşaması	23
3.3. İstatistikler	24

4. BÖLÜM

MEVZUATA AYKIRILIKLAR

31

5. BÖLÜM

SONUÇ

5.1. Giderilmeyen Mevzuat İhlalleri ve Yapılan İşlemler	53
5.1.1. Giderilmeyen Mevzuat İhlalleri	53
5.1.2. Uygulanması İstenilen İdari Para Cezaları	54
5.1.3. Suç Duyurusu ve İhbarlar	55
5.2. Teftiş Sonuçları İle İlgili Genel Değerlendirme	55
5.3. Sektör/Alan Temsilcilerinin Önerileri	57
5.3.1. İş Teftişi İle İlgili Önerileri	57
5.3.2. Sektör/Alana İlişkin Sorunlara Yönelik Önerileri	57
5.3.3. İş Müfettişlerinin Değerlendirme ve Görüşleri	58
5.3.3.1. Mevzuatla İlgili Öneriler	59
5.3.3.2. İş Teftişi Ve Diğer Kurum/Kuruluşlar İle İlgili Öneriler	59

ŞEKİL LİSTESİ

Şekil 1- Çalışan Sayılarına Göre İşyerlerinin Dağılımı	25
Şekil 2- Çalışanların Cinsiyetlerine Göre Dağılımı	26
Şekil 3- Makine ve Ekipmanlarda Hareketli Kısımlara Yapılan Koruyucu Örnekleri	34
Şekil 4- Makine ve Ekipmanlarda Hareketli Kısımlara Yapılan Koruyucu Örnekleri	34
Şekil 5- Elektrikle Temas Riskine Karşın İzolesiz Kaynak Makinesinin İzoleli Olan Tiple Değiştirilmesi	36
Şekil 6- Kaynak Yapılan Bölümde Lokal Havalandırma Sağlamak Üzere Alınmış Exproof Özellikteki Seyyar Havalandırma Cihazı	36
Şekil 7- Patlayıcı Ortam Oluşabilecek Yerdeki Aydınlatmaların Exproof Özellikte Lambalar İle Değiştirilmesi	44
Şekil 8- Ekipmanlara Gövde Güvenlik Topraklaması Yapılması	46

TABLO LİSTESİ

Tablo 1- Aylık gerçekleştirilen faaliyetleri gösterir çalışma takvimi tablosu	11
Tablo 2- İşyerlerinde Tespit Edilen Mevzuata Aykırılıkların Genel Dağılımı	27
Tablo 3- İşyerlerinde Tespit Edilen Ancak Giderilemeyen Mevzuat İhlallerinin Genel Dağılımı	56
Tablo 4- İşyerlerine Göre Tespit Edilen ve Giderilmeyen Mevzuata Aykırılıklar İle İşverenler Hakkında Uygulanması İstenilen İdari Para Cezalarını Gösterir Tablo	56

1. BÖLÜM

GENEL BİLGİLER

- 1.1. Teftişi Adı
- 1.2. Teftiştirin Amacı
- 1.3. Teftiştirte Görev Alan Müfettiştirler
- 1.4. Çalışma Takvimi
- 1.5. Görev Yapılan İller
1. 6.Teftiştir Alınan İşyerleri Hakkında Genel Bilgiler



1. BÖLÜM

GENEL BİLGİLER

1.1. Teftişin Adı

Kimya Sektöründe yer alan ve Büyük Endüstriyel Kazaların Önlenmesi ve Etkilerinin Azaltılması Hakkında Yönetmelik kapsamında üst seviyeli kuruluş olarak tanımlanan işyerlerinde İş Sağlığı ve Güvenliği yönünden Programlı Teftiş

1.2. Teftişin Amacı

İşyerlerinde, çalışanların sağlık ve güvenliklerinin işverenlerce sağlanması adına, işverenlerin, 6331 sayılı İş Sağlığı ve Güvenliği Kanunu ve ilgili mevzuat çerçevesinde yasal yükümlülüklerini yerine getirip getirmediğini, gerekli önlemleri alıp almadıklarını teftiş etmektir.

1.3. Teftişte Görev Alan Müfettişler

“Kimya Sektöründe yer alan ve Büyük Endüstriyel Kazaların Önlenmesi ve Etkilerinin Azaltılması Hakkında Yönetmelik kapsamında üst seviyeli kuruluş olarak tanımlanan işyerlerinde İş Sağlığı ve Güvenliği yönünden Programlı Teftiş” kapsamında 2 Müfettiş ve 1 Müfettiş Yardımcısı görev yapmıştır.

1.4. Çalışma Takvimi

Ay	Faaliyet
Ocak	Hazırlık Çalışması - Eğitim
Şubat-Kasım	Programlı Teftiş + Rapor Yazımı
Aralık	Genel Değerlendirme Raporunun Yazımı

Tablo 1- Aylık gerçekleştirilen faaliyetleri gösterir çalışma takvimi tablosu

1.5. Görev Yapılan İller

Teftişler, Kimya Sektöründe yer alan ve “Büyük Endüstriyel Kazaların Önlenmesi ve Etkilerinin Azaltılması Hakkında Yönetmelik” kapsamında üst seviyeli kuruluş olarak tanımlanan işyerlerinin bulunduğu Bursa, Bilecik, Balıkesir ve Kütahya illerinde gerçekleştirilmiştir.

1.6. Teftişe Alınan İşyerleri Hakkında Genel Bilgiler

Teftişe alınacak işyerleri belirlenirken, işyerlerinin Çevre ve Şehircilik Bakanlığı'nın internet sitesinde yer alan “SEVESO Bildirim Sistemi” üzerinden yaptıkları bildirimler sonucunda, sistem tarafından “Üst Seviyeli Kuruluş” olarak tanımlanan ve Bursa Grup Başkanlığının görev sahasında yer alan illerde bulunan işyerleri teftiş programına alınmıştır. Bununla birlikte, 2014 yılı içerisinde yürütülen “Büyük Endüstriyel Kazaların Önlenmesi ve Etkilerinin Azaltılması Hakkında Yönetmelik” kapsamında araştırma teftişleri gerçekleştirilen işyerleri 2015 yılı teftiş programına tekrardan dâhil edilmemiştir.



T.C. ÇALIŞMA VE SOSYAL GÜVENLİK BAKANLIĞI
İŞ TEFTİŞ KURULU BAŞKANLIĞI

2. BÖLÜM

TEFTİŞİN TANIMI

- 2.1. Gerekçe
- 2.2. Yöntem
- 2.3. İşyelerinin Seçim Kriterleri
- 2.4. Teftiše Alınan İşyerlerinin Belirlenme Yöntem ve Kaynakları
- 2.5. Faaliyet Alanı Bilgileri



2. BÖLÜM

TEFTİŞİN TANIMI

2.1. Gerekçe

30.12.2014 tarih ve 28867 (Mükerrer) Sayılı Resmi Gazete’de yayımlanan ve 01.01.2016 tarihinde yürürlüğe girecek olan “Büyük Endüstriyel Kazaların Önlenmesi ve Etkilerinin Azaltılması Hakkında Yönetmelik” kapsamında İş Teftiş Kurulu Başkanlığı tarafından 2014 yılından başlayarak yönetmeliğin uygulama kapasitesini araştırmak üzere sektörde araştırma teftişleri yapılması öngörülmüştür. Bu kapsamda 2014 yılı içerisinde yönetmeliğe bağlı olarak üst seviyeli kuruluş olarak belirlenmiş olan işyerlerinde, gerek işverenleri yönetmeliğin getirdiği yükümlülükler konusunda bilgilendirmek gerekse de sektörde yer alan işyerlerinin yönetmelik hükümlerine uyum sağlama konusunda yeterli altyapıya sahip olup olmadıklarını tespit etmek amacıyla teftişler başlatılmıştır. 2015 yılında da benzer şekilde sektörde yer alan üst seviyeli kuruluşlarda “Büyük Endüstriyel Kazaların Önlenmesi ve Etkilerinin Azaltılması Hakkında Yönetmelik” kapsamında araştırma faaliyetleri gerçekleştirilmesi öngörülmüş, buna ilaveten 2015 yılı teftiş programında söz konusu işyerlerinde ayrıca iş sağlığı ve güvenliği yönünden de denetim yapılmasına karar verilmiştir.

2.2. Yöntem

Şubat ayı içerisinde gerçekleştirilen teftişler, bir aylık görevler olarak verilmiş olup, bu ayda yapılan denetimlerde işyerlerine mevzuata aykırılıkların giderilmesi amacıyla herhangi bir süre verilmesi öngörülmemiştir. Teftiş programı kapsamına giren diğer aylar da ise, İş Teftiş Kurulu Başkanlığınca alınan karar gereği, Bakanlığımızın 2013/4 Sayılı Genelgesi eki İş Teftişi Rehberi’nin 1.Kısım 4.Bölüm 14’üncü maddesinde yer alan “Yapılan teftiş esnasında mevzuata aykırılıklar tespit edilmesi ve bunların işverence giderileceği beyan edilmesi halinde, mevzuata aykırılıkların işverence uygun sürede giderilebileceğinin müfettişe takdir edilmesi durumunda bir bildirim düzenlenerek işverene süre verilir. Söz konusu bildirim, işveren veya vekiline tebliğ edilerek teftişe ara verilir. Teftiş, işverene verilen süre sonunda ve planlanan dönem içinde müfettiş tarafından belirlenen bir tarihte tamamlanır. Ancak, yapılan teftişlerde ara verme süresi her halde görev ve rapor devrine neden olmayacak şekilde uygulanır» hükümleri dikkate alınarak programlı teftişler yapılmıştır.



2.3. İşyerlerinin Seçim Kriterleri

Teftişe alınacak işyerleri belirlenirken, Çevre ve Şehircilik Bakanlığı'nın internet sitesinde yer alan "SEVESO Bildirim Sistemi" üzerinden yaptıkları bildirimler sonucunda, sistem tarafından "Üst Seviyeli Kuruluş" olarak tanımlanan ve Bursa Grup Başkanlığının görev sahasında yer alan illerde bulunan işyerleri teftiş programına alınmıştır.

2.4. Teftişe Alınan İşyerlerinin Belirlenme Yöntem ve Kaynakları

Çevre ve Şehircilik Bakanlığı "SEVESO Bildirim Sistemi"ne göre "Üst Seviyeli Kuruluş" olarak belirlenen işyerlerinin listesi İş Teftiş Kurulu Başkanlığından temin edilerek, bu listeden Bursa Grup Başkanlığının görev sahasında yer alan illerde kurulu bulunan işyerleri teftiş programına dâhil edilmiştir.

2.5. Faaliyet Alanı Bilgileri

Teftişler "Büyük Endüstriyel Kazaların Önlenmesi ve Etkilerinin Azaltılması Hakkında Yönetmelik" kapsamında üst seviyeli olarak sınıflandırılmış ve belli bir miktarın üzerinde tehlikeli kimyasal madde bulunduran işyerlerinde gerçekleştirilmiştir.

2.5.1. Tanımlar

Alt seviyeli kuruluş: "Büyük Endüstriyel Kazaların Önlenmesi ve Etkilerinin Azaltılması Hakkında Yönetmelik" in Ek-1'in Bölüm 1 ve Bölüm 2'sinde verilen tehlikeli madde listelerinde, Sütun 2'deki eşik değerlere eşit veya üzerinde, ancak Sütun 3'teki değerlerin altındaki miktarlarda tehlikeli madde bulunduran kuruluş.

Üst seviyeli kuruluş: "Büyük Endüstriyel Kazaların Önlenmesi ve Etkilerinin Azaltılması Hakkında Yönetmelik" in Ek-1, Bölüm 1 ve Bölüm 2'de verilen tehlikeli madde listelerinde, Sütun 3'teki eşik değerlere eşit veya üzerindeki miktarlarda tehlikeli madde bulunduran kuruluş.

Büyük endüstriyel kaza: Herhangi bir kuruluşun işletilmesi esnasında, kontrolsüz gelişmelerden kaynaklanan ve kuruluş içinde veya dışında çevre ve/veya insan sağlığı için anında veya daha sonra ciddi tehlikeye yol açabilen bir veya birden fazla tehlikeli maddenin sebep olduğu büyük bir yayılım, yangın veya patlama olayı.

Depolama: Tehlikeli maddenin, güvenli bir yerde, gerekli şartlar sağlanmış olarak kontrol altında tutulması veya stokta bulundurulması.

Kazan(Boiler): Suyu kaynatıp buhar üretmede kullanılan bir tür ateş ocağı; buhar jeneratörü olarak da bilinir.

Kompresörler: Gazı sıkıştırmak ya da akışını hızlandırmak için kullanılan pozitif yer değiştirmeli ya da dinamik olarak sınıflandırılan mekanik cihazlar.

Soğutma Kulesi: Endüstride suyun ısısını düşürmek için(soğutma suyu elde etmek için) kullanılan

basit dikdörtgen aygıtlardır.

Damıtma kolonu: Bir dizi tepsi ya da dolgudan oluşan gaz ve sıvının bir araya gelmesini sağlayan silindirik bir kuledir. Kolonda meydana gelen sıvı ve gaz teması, kaynama noktaları farkından yararlanarak bir karışımı oluşturan bileşenleri ayırmayı sağlar.

Yüksek ısı fırınları: Yüksek hacimlerde hammaddelerin ısıtılması için kullanılan yüksek ısılı fırınlar.

Isı değiştirici: İki sıvı arasında fiziksel temas olmadan sıcak akışkandan soğuk akışkana enerji transferinin olduğu sistemler.

Pompalar: Sıvıları bir yerden başka bir yere taşımada kullanılan, pozitif yer değiştirmeli ya da dinamik olarak sınıflandırılan aygıtlar.

Reaktör: Ham maddeleri işlemek için, ısı basınç ve katalizör gibi etkenleri doğru oranlarda karıştırarak yeni kimyasal özellikte bir ürün elde etmek için kullanılan sistemler.

Buhar türbinleri: Buhar enerjisini (kinetik enerji) kullanılabilir mekanik enerjiye dönüştüren, böylece pompaları döndürme, kompresör ve elektrik jeneratörlerinin işletiminde kullanılan enerji dönüşüm sistemleridir.

Tanklar ve boruları: Sıvıları taşıma ve depolamada kullanılan kanal ve borulardır.

Ortam ölçümü: İdeal bir çalışma ortamı oluşturmak, çalışanların sağlık ve güvenliğini olumsuz etkileyebilecek faktörleri belirlemek ve önlemek üzere işyerlerinde gürültü, toz, uçucu organik bileşenler, aydınlatma gibi konularda yapılan gerekli ölçüm ve değerlendirmeler.

Taşma havuzu: İşyerinde bulunan, kullanılan veya herhangi bir şekilde depolanan kimyasal maddelerin yayılma, birbirine karışma ve etkileşime girme riskine karşı çalışanların ve çalışma ortamının korunması için oluşturulan uygun kanal, tank ve sütre.

Göz ve boy duşu: Kimyasal maddeye maruz kalındığı anda acil müdahale olarak su ile yıkamanın gerekli olduğu durumlarda kullanılmak üzere, kimyasal madde deposunun yakınında bulunan kolay açılabilir yıkama duşlarıdır.

Drenaj kanalları: İşletme zemininde, fazla su, sıvı ve kimyasal maddelerin birikmesini önleyecek şekilde bir araya toplanmasını ve bir depoya veya dinlendirme kuyusuna girmesini sağlayacak sistem.

2.5.2. İşyerlerinin Tanımı

“Büyük Endüstriyel Kazaların Önlenmesi ve Etkilerinin Azaltılması Hakkında Yönetmelik” kapsamında tehlikeli olarak nitelendirilen kimyasal maddeler pek çok farklı sektörde pek çok farklı amaç ile kullanılmaktadır. Bu kapsamda, teftişe alınan işyerlerinin belirlenmesindeki kıstas, işyerlerinin stoklarında bulunan tehlikeli kimyasal madde miktarı olduğundan dolayı pek çok farklı sektörden işyeri teftiş programında yer almıştır. Örnek olarak; patlayıcı madde imalatı, suni gübre imalatı, sinai gazların imalatı, akaryakıt depolama tesisleri, sünger imalatı, suni tahta imalatı gerçekleştiren işyerleri ile termik



santraller denetim gerçekleştirilen işyerlerindedir.

2.5.3. Üretim Akış Şeması

Yukarıdaki maddede açıklandığı üzere, birbirinden çok farklı sektörlerde denetim faaliyetleri gerçekleştirilmiş olup, denetim gerçekleştirilen işyerlerinde de birbirinden çok farklı üretim tesisleri ve üretim yöntemleri ile karşılaşmıştır. Örnek olarak, sını gaz üretimi gerçekleştirilen bir işyerinde birbirinden bağımsız 4 ayrı üretim ünitesi bulunmakta ve her birinin üretim akışı diğerinden ayrı şekilde devam ettirilmektedir. Benzer şekilde suni gübre üretimi gerçekleştiren bir işyerinde en az 4 – 5 ayrı tesiste hammadde ve yarı mamul olarak adlandırılabilir kimyasal maddeler stoklanmakta ve üretilmekte nihayetinde bu maddeler yardımıyla son ürünün imalatı gerçekleştirilmektedir.

Denetim yapılan sektörlerin birbirinden bağımsız ve üretim faaliyetlerinin tamamen ayrı ve de detaylı olması nedeniyle bu kısımda herhangi bir üretim akışına yer verilememiştir.

2.5.4. Yapılan İşler

Teftiş programı kapsamında yer alan işyerlerinde temel olarak kimyasal madde stoklanması, kullanılması veya üretilmesi söz konusudur. Her bir işyerinde bulunduran veya üretilen kimyasal maddeler farklı olduğu gibi bu maddeleri üretmek üzere yürütülen prosesler ve yapılan işler de birbirinden farklı olmaktadır. Bu nedenle üretim akışı bölümünde olduğu gibi bu bölümde de yapılan işler listesi oluşturulmamıştır. Özetle, kimyasal maddenin hammadde halinde depolanması, prosesler yardımı ile yarı mamul veya nihai ürün elde edilmesi ve son olarak ürünün niteliğine göre, ambarda, stok tanklarında depolama işlemleri gerçekleştirilmektedir. Bununla birlikte, yardımcı tesisler olarak adlandırılan bölümlerde, üretim için gerekli olan saf su hazırlama, üretimde kullanılan suyun ve diğer atıkların tasfiyesi, atölye vb. ünitelerde de bakım ve onarım faaliyetleri gerçekleştirilmektedir.

2.5.5. Kullanılan İş Ekipmanları

2015 yılı içerisinde teftiş yapılan kimya sektöründe yer alan veya kimyasal madde bulunduran işyerlerinde üretim tesislerinde proses ekipmanı olarak; depolama tankları ve boru hatları, reaktörler, karıştırıcılar, kızdırıcılar, kazanlar, kompresörler, soğutma kuleleri, ısı değiştiricileri, damıtma kolonları, yüksek ısı fırınları, pompalar, buhar türbinleri, paketleme makineleri vb. ekipmanların ağırlıklı olarak kullanıldığı görülmüştür. Proses ekipmanlarının yanı sıra, mekanik işlemlerin gerçekleştirildiği atölyelerde, torna, freze, matkap, şerit testere, taşlama aletleri gibi talaşlı imalata yönelik ekipmanlar da kullanılmaktadır.

5.6. Kullanılan Kimyasallar

İşyerlerinde depolanması yapılan, kullanılan veya üretilen (ara ürün, yan ürün, nihai ürün) kimyasal maddeler işyerlerinde gerçekleştirilen üretim türlerine göre ayrılarak aşağıda belirtilmiştir:



Patlayıcı madde ve dinamit imalatı: Amonyum nitrat, fuel oil, karışım yağları, mikro balon tozu, mum, surfaktan oksitleyici, alüminyum tozu, sodyum nitrit, sodyum tiyosiyanat.

Suni gübre imalatı: Kükürt, sülfürik asit, fosfat, fosforik asit, kalsiyum sülfat, amonyak, potasyum klorür, amonyum sülfat, çinko sülfat, pril poröz amonyum nitrat, kostik, dolomit.

Sınai Gaz imalatı: Hidrojen, oksijen, azot, argon, karbondioksit, amonyum nitrat, azotprotoksit, amonyum di'hidrojen fosfat, sülfürik asit, potasyum hidroksit, kostik potasyum, metan, propan, kalsiyum karbür, sülfürik asit, asetilen, aseton.

Akaryakıt Depolama ve Madeni yağ imalatı: Benzin, etanol, motorin, gres yağı, baz yağlar, antifriz.

Sünger imalatı: Poliöl, izosiyanat, metilenklorür

Termik santraller: Hidrazin, sodyum hidroksit, kostik soda, sülfürik asit, sodyum hipoklorit, aktif Cl çözültisi, fuel oil, ağır fuel oil, dizel yakıtları.

Suni tahta ve tutkal imalatı: Formaldehit, metanol üre formaldehit, melamin formaldehit, amonyum sülfat, amonyum klorür, sıvı parafin.



T.C. ÇALIŞMA VE SOSYAL GÜVENLİK BAKANLIĞI
İŞ TEFTİŞ KURULU BAŞKANLIĞI

3. BÖLÜM

TEFTİŞ KAPSAMINDA YAPILAN ÇALIŞMALAR

- 3.1. Hazırlık Aşaması
- 3.2. Teftiş Aşaması
- 3.3. İstatistikler



3. BÖLÜM

TEFTİŞ KAPSAMINDA YAPILAN ÇALIŞMALAR

3.1. Hazırlık Aşaması

“Kimya Sektöründe yer alan ve Büyük Endüstriyel Kazaların Önlenmesi ve Etkilerinin Azaltılması Hakkında Yönetmelik kapsamında üst seviyeli kuruluş olarak tanımlanan işyerlerinde İş Sağlığı ve Güvenliği yönünden Programlı Teftiş” çalışması 2 İş Müfettişi ve 1 İş Müfettişi Yardımcısından oluşan heyet tarafından yürütülmüştür. Ocak ayı içerisinde İş Teftiş Kurulu Başkanlığında gerçekleştirilen eğitimde, teftişlerin yürütülmesindeki uygulama esasları ve ayrıca “Büyük Endüstriyel Kazaların Önlenmesi ve Etkilerinin Azaltılması Hakkında Yönetmelik” kapsamında yürütülecek araştırma faaliyetlerine yönelik müfettişlere bilgilendirme faaliyetleri gerçekleştirilmiştir.

3.2. Teftiş Aşaması

Programlı teftişler, Bakanlığımızın 2013/4 Sayılı Genelgesi eki İş Teftişi Rehberi'nin 1. Kısım 4. Bölüm 14'üncü maddesinde yer alan “Yapılan teftiş esnasında mevzuata aykırılıklar tespit edilmesi ve bunların işverence giderileceği beyan edilmesi halinde, mevzuata aykırılıkların işverence uygun sürede giderilebileceğinin müfettişçe takdir edilmesi durumunda bir bildirim düzenlenerek işverene süre verilir. Söz konusu bildirim işveren veya vekiline tebliğ edilerek teftişe ara verilir. Teftiş, işverene verilen süre sonunda ve planlanan dönem içinde müfettiş tarafından belirlenen bir tarihte tamamlanır. Ancak, yapılan teftişlerde ara verme süresi her halde görev ve rapor devrine neden olmayacak şekilde uygulanır” hükümleri dikkate alınarak yapılmıştır. Bu kapsamda toplam 252 işyerinin denetimi yapılmıştır.

Yapılan denetimlerde tespit edilen mevzuata aykırılıklar konusunda işveren ve ilgililer ayrıntılı olarak bilgilendirilmiştir. Programlı teftişin ilk aşamasında tespit edilen aykırılıkların giderilmesi için verilen süre sonunda işyerlerine gidilerek, daha önce tespit edilen mevzuata aykırılıkların kontrolü yapılmıştır. Yapılan teftişte giderilmediği tespit edilen mevzuata aykırılıklara ilişkin olarak, teftişler sonucunda düzenlenen raporlar doğrultusunda mevzuatın öngördüğü yaptırımlar, aykırılıkları gidermeyen işverenlere uygulanmıştır.

Teftiş programında yer alan işyerlerinde yukarıda açıklanan esaslar doğrultusunda iş sağlığı ve güvenliği yönünden programlı teftişler gerçekleştirilmiş olmakla birlikte, aynı zamanda 01.01.2016 tarihinde yürürlüğe girecek olan “Büyük Endüstriyel Kazaların Önlenmesi ve Etkilerinin Azaltılması Hakkında Yönetmelik” kapsamında araştırma teftişleri de yapılmıştır. Araştırma teftişlerinde işverenlere



yönetmeliğin getirdiği yükümlülükler konusunda detaylı bilgilendirmede bulunulmuştur. Yapılan bu bilgilendirme faaliyetleri kapsamında, “Büyük Endüstriyel Kazaların Önlenmesi ve Etkilerinin Azaltılması Hakkında Yönetmelik” hükümleri ve Yönetmeliğin 25’inci maddesinde belirtilen yürürlük süreleri ile işyerleri için gelecekte doğacak sorumluluklar hakkında kapsamlı bilgi verilmiştir. Yönetmelik gereği hazırlanması zorunlu olan güvenlik raporunun içeriği ve formatı hakkında, 24 Ocak 2015 tarihli ve 29246 sayılı Resmi Gazetede yayımlanmış olan tebliğ esas alınarak bilgilendirmede bulunulmuştur.

“Büyük Endüstriyel Kazaların Önlenmesi ve Etkilerinin Azaltılması Hakkında Yönetmelik” kapsamında işyerlerinde oluşturulması öngörülen güvenlik yönetim sisteminin unsurları hakkında terminolojik bilgilendirme yapılarak; proses içerisindeki tehlikeli ekipmanların belirlenmesi ve gruplandırılması, proses tehlikeleri ile proses ekipmanlarının ve/veya enstrümanlarının karşılıklı etkileşimleri, istenmeyen olayların belirlenmesi ve sonrasında hata ağacı ve olay ağacı analizinin yapılması, kaza senaryolarına ilişkin papyon (bow-tie) diyagramlarının hazırlanması, büyük bir kazayı tetikleyebilecek olayların ve senaryoların belirlenmesi hususlarında bilgilendirme yapılmış olup, bu hususlarda işletmecinin yükümlülüklerine değinilmiştir.

İşyerlerinde yönetmelik hükümleri gereğince yapılması zorunlu olan kantitatif risk değerlendirmesine ilişkin metodolojik yaklaşımlar hakkında bilgi verilerek, değerlendirmenin işyerlerinde gerçekleşen aktiviteler, prosesler, üretilen, kullanılan veya depolanan tüm maddeler ile işyeri dışından gelebilecek harici ve doğal tehlikelere karşı büyük kazalara neden olabilecek tehlikeleri belirleyecek ve işyerlerinde büyük endüstriyel kaza tehlikelerinin belirlenmesi ve bu tehlikelerden kaynaklanacak risklerin değerlendirilmesi amacıyla yapılması gerektiğine vurgu yapılmıştır.

İşyerlerinde iş sağlığı ve güvenliği yönünden yapılan teftişler için programlı teftiş raporu, “Büyük Endüstriyel Kazaların Önlenmesi ve Etkilerinin Azaltılması Hakkında Yönetmelik” kapsamında yapılan araştırma teftişleri sonucunda araştırma raporları düzenlenmiştir. Araştırma raporlarında, işverenlerin işyerinde Yönetmelik hükümlerini yerine getirebilme kapasiteleri üzerinde durulmuş ve yalnızca bu yönden değerlendirilmede bulunulmuştur.

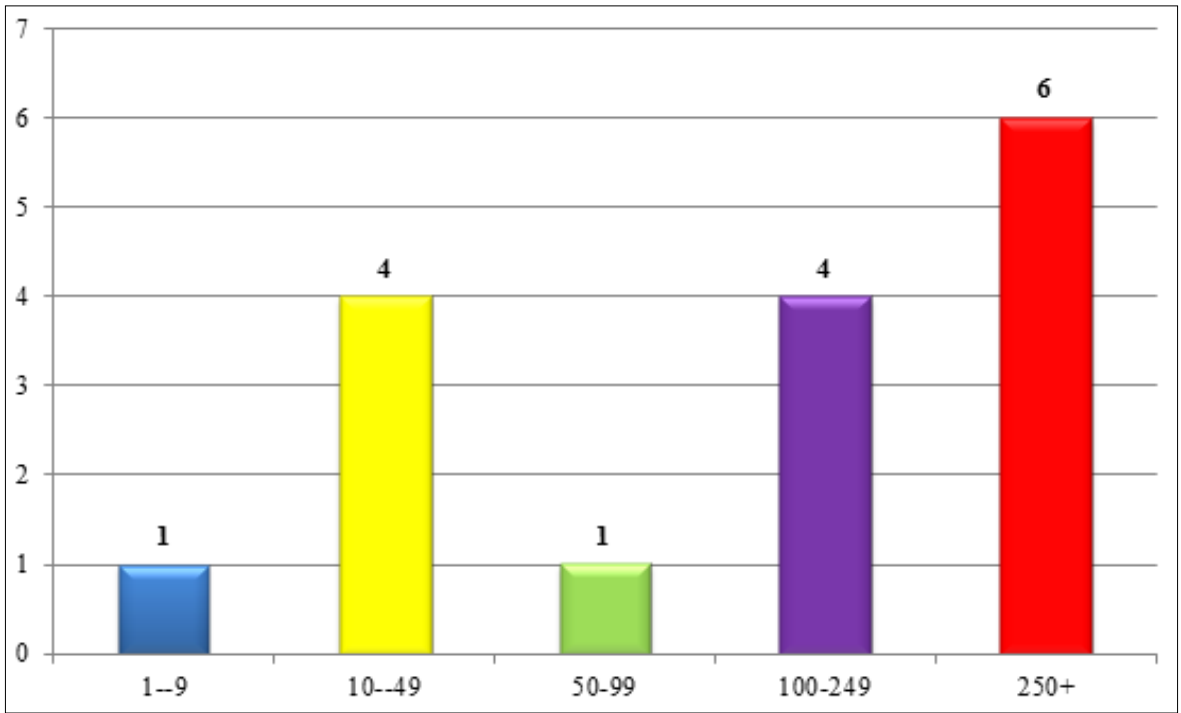
3.3. İstatistikler

2015 yılında kimya sektöründe yer alan ve “Büyük Endüstriyel Kazaların Önlenmesi ve Etkilerinin Azaltılması Hakkında Yönetmelik” kapsamında üst seviyeli kuruluş olarak tanımlanan işyerlerinde, iş sağlığı ve güvenliği yönünden yürütülen programlı teftişler kapsamında 16 işyerinde denetim gerçekleştirilmiştir. Balıkesir, Bilecik, Bursa ve Kütahya illerinde yer alan işyerlerinde yapılan denetimlerde, 3624’ü erkek, 235’i kadın olmak üzere toplamda 3859 çalışana ulaşılmıştır.

Yapılan teftişlerde toplamda 434 adet mevzuata aykırılık tespit edilmiş olup, işyeri başına ortalama mevzuata aykırılık sayısı 27,1 adettir. Teftiş gerçekleştirilen tüm işyerlerinde, mevzuata aykırılık tespiti yapılmış olup, 2 işyerinde tespit edilen mevzuata aykırılıkların tamamı teftiş süresi içerisinde işverenler tarafından giderilmiş, 8 işyerinde ise işverenlerin mevzuata aykırılıkları gidermek üzere süre talebi

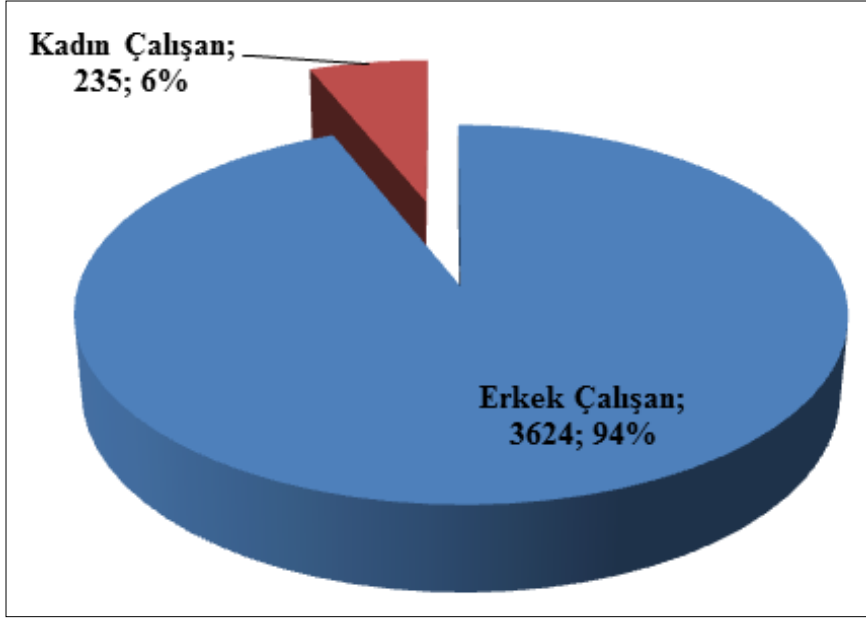
üzerine teftişe ara verilmiş, verilen ara sonrasında tekrar işyerlerine gidildiğinde tespit edilen mevzuata aykırılıkların tamamının giderildiği görülmüştür. Teftişi yapılan 16 işyerinden, 10'unda tespit edilen mevzuata aykırılıkların tamamı giderilmiş olup, 6 işyerinde ise mevzuata aykırılıklar giderilmemiştir. Tespit edilen mevzuata aykırılıkları gidermeyen 6 işyerinin işvereni hakkında toplam 221.476 TL idari para cezasının uygulanması önerilmiş olup, mevzuata aykırı hususların giderilmesi konusunda %87,6'lık bir başarı oranı sağlanmıştır.

Teftiş programında yer alan işyerlerinin önemli bir bölümü büyük ölçekli işyerleri olup çalışan sayılarının işyerlerine göre dağılımı aşağıdaki grafikte gösterilmiştir:



Şekil 1- Çalışan Sayılarına Göre İşyerlerinin Dağılımı

Yapılan programlı teftişlerde toplamda 3624 çalışana ulaşılmıştır. Bu sayı içerisinde kadın çalışan oranı %6 civarında olup, Türkiye ortalamasının altında olduğu görülmektedir. Teftişi yapılan işyerleri genellikle çok tehlikeli sınıfta yer alan ve ağır çalışma şartlarına sahip işyerleri olması nedeniyle kadın çalışan sayısının oldukça az olduğu görülmektedir. Teftiş kapsamındaki işyerlerinde kadın çalışanlar genellikle idari bölümlerde çalışmakta olup, doğrudan üretimde görev yapan kadın çalışanlara çok fazla rastlanmamıştır. Çalışanların cinsiyetlerine göre dağılımı aşağıdaki grafikte gösterilmiştir.



Şekil 2- Çalışanların Cinsiyetlerine Göre Dağılımı

İşyerlerinde iş sağlığı ve güvenliği yönünden yapılan teftişlerde gerek iş yerinde yürütülen ana üretim prosesi gerekse de diğer tüm yardımcı üniteler ile sosyal tesislerdeki yapılan işler ve çalışma şartları incelenmiştir. Toplam olarak 434 mevzuata aykırı husus tespit edilmiş olup, yapılan tespitlerin ana başlıklar halinde dağılımı aşağıdaki tabloda detaylı olarak gösterilmiştir:

SIRA NO.	MEVZUATA AYKIRILIKLAR	TESPİT SAYISI
1	Makinelerdeki Hareketli Kısımlara Ulaşılmasını Engellemeye Yönelik (Koruyucu-Fotosel-Çift El-Switchler-PLC) Sistemler İle İlgili Uygunsuzluklar	76
2	Yüksekten Düşmeye Karşı Korkuluk Olmaması	57
3	Basıncılı Kapların, Kimyasal Madde Tanklarının Periyodik Kontrolündeki Uygunsuzluklar	24
4	Elektrik İle İlgili Diğer Tedbirler (Elektrik Kabloları ve Fiş Priz Sistemleri vb.)	18
5	Kimyasal Etiketleme-Tanımlamasının Eksik Olması (MSDS)	15
6	Kaldırma Araçları Periyodik Kontrolündeki Uygunsuzluklar	14
7	Acil Çıkış Yolları ve Kapıları İle İlgili Uygunsuzluklar	13
8	Kaçak Akım Rölesi Bulunmaması	12
9	Ortam Ölçümlerinin Olmaması veya Uygun Yöntemle Yapılmamış Olması (Gürültü, Toz, VOC, Aydınlatma)	11
10	Lokal Havalandırma Olmaması/Uygun Olmaması	10
11	Topraklama ve Elektrik Tesisatı Kontrolünün Olmaması/Raporun Uygun Olmaması	10
12	Kimyasal Maddelerle Çalışma Eğitimi Verilmemesi	10



SIRA NO.	MEVZUATA AYKIRILIKLAR	TESPİT SAYISI
13	Risk Değerlendirmesinin Uygun Olmaması	9
14	Kaldırma Araçları ile İlgili Uygunsuzluklar	8
15	Acil Durdurma Butonu ve Teli Bulunmaması	8
16	Drenaj Kanalı Üzerinde Izgara Olmaması	7
17	Basıncılı Tüplerin Uygun Şekilde Depolanmaması	7
18	Kişisel Koruyucu Donanım Olmaması/Uygun Olmaması	7
19	Acil Eylem Planı Olmaması/Uygun Olmaması	7
20	Patlamadan Korunma Dokümanı Olmaması/Uygun Hazırlanmaması.	7
21	Yangın Ekipmanlarının Yetersiz Olması	6
22	Kimyasal Depolamasındaki Uygunsuzluklar (Taşma Havuzu, Uygunsuz Depolama, Fazla Miktarda Kimyasal Bulundurma vb.)	6
23	Güvenli Çalışma Talimatlarının Olmaması	6
24	Göz ve Boy Duşu Olmaması	6
25	İlgili Ekipmanın Exproof Özellikte Olmaması	6
26	Yukarı-Aşağı Açılır Kapılarda Otomatik Durdurma Sistemi Olmaması	5
27	Kaynak Tüplerinde Alev Geri Tepme Ventili Olmaması	5
28	Yangın Detektör ve Alarm Sistemi Olmaması	5
29	Uyarı ve İkaz Levhalarının Eksik Olması	4
30	Yangın vb. Acil Durum Tatbikatının Yapılmamış Olması	4
31	Elektrik Panosu Önünde Yalıtkan Paspas Olmaması	4
32	Gerekli Bölümlerde ve Ekipmanlar Sesli İkaz Sistemi Olmaması (Soğuk hava deposu, Forklift vb.)	3
33	Havalandırma Tesisatının Kontrolünün Olmaması	3
34	Gövde Güvenlik Topraklamasının Olmaması	3
35	Doğalgaz ve LPG Detektörlerinin Olmaması/Yetersiz Olması	3
36	Acil Durum Ekipleri Olmaması/Yetersiz Olması	2
37	İlkyardımcı Bulunmaması	2
38	Kaynak İşleri ile İlgili Noksan Hususlar (manometre, hortum vb.)	2
39	Ergonomi ile İlgili Hususlar	2
40	İşyeri Düzenli, Temiz Olmaması	2
41	Yangın Tüplerinin- Yangın Söndürme Sisteminin Kontrolünün Olmaması	2



SIRA NO.	MEVZUATA AYKIRILIKLAR	TESPİT SAYISI
42	Kişisel Koruyucu Donanımların Zimmet Tutanağı İle Dağıtılmaması	2
43	Sosyal Tesisler İle İlgili Uygunsuzluklar	2
44	Periyodik Sağlık Raporları İle İlgili Uygunsuzluklar	2
45	Kaldırma Ekipmanlarında Kanca Ucunda Emniyet Mandalı Bulunmaması	2
46	Tüplerin Devrilmemesi İçin Tedbir Alınmaması	2
47	İş Sağlığı ve Güvenliği Eğitimi Verilmemesi	1
48	Basınçlı Kaplar ile İlgili Uygunsuzluklar	1
49	Genel Havalandırma İle İlgili Uygunsuzluklar	1
50	İstiflemenin Hatalı Yapılması	1
51	Tehlikeli Alanlara Girişlerin Önlenmemesi	1
52	Yaya ve Araç Yolları İşaretlemesinin Yapılmaması	1
53	Diğer Mevzuata Aykırılıklar	20
	TOPLAM	447

Tablo 2- İşyerlerinde Tespit Edilen Mevzuata Aykırılıkların Genel Dağılımı

4. BÖLÜM

MEVZUATA AYKIRILIKLAR

4. BÖLÜM

MEVZUATA AYKIRILIKLAR

1- Makinelerdeki Hareketli Kısımlara Ulaşılmasını Engellemeye Yönelik (Koruyucu-Fotosel-Çift El-Switchler-PLC) Sistemler İle İlgili Uygunsuzluklar

Konveyör bant tambur başında bulunan koruyucuda boşluklar vardır. Redüktör motoru ve park makinesi motorunun kaplin koruyucusu yoktur. Cüruf paletinin dişli ve kayış kasnak aksamında koruyucu yoktur. Atölyede zımpara taşının koruyucusu yoktur. Atölyede bulunan torna tezgâhlarının aynalarının koruyucuları yoktur, torna tezgâhlarının önündeki parça sıçramasını önlemek için kullanılan paravanlar küçüktür; yeterli değildir. Mekanik atölyede bulunan CNC torna tezgâhının kapak switchi iptal edilmiştir. Atölyelerde bulunan demir testeresinde operasyon dışında kalan kısım haricindeki bölümü kapatacak koruyucu bulunmamaktadır. Bakım atölyesinde yatar testerenin operasyon noktası dışında kalan kısımlarında koruyucu yoktur.

İş ekipmanının hareketli parçalarıyla mekanik temas riskinin kazaya yol açabileceği hallerde; iş ekipmanı, tehlikeli bölgeye ulaşmayı önleyecek veya bu bölgeye ulaşılmadan önce hareketli parçaların durdurulmasını sağlayacak uygun koruyucular veya koruma donanımı ile donatılır.

Koruyucular ve koruma donanımı; sağlam yapıda olur, ilave bir tehlikeye sebep olmayacak özellikte olur, kolayca yerinden çıkarılmayacak veya etkisiz hale getirilemeyecek şekilde olur, tehlike bölgesinden yeterli uzaklıkta bulunur, ekipmanın görülmesi gereken operasyon noktalarına engel olmayacak özellikte olur, sadece işlem yapılan alana erişimi kısıtlar ve bunların çıkarılmasına gerek kalmadan parça takılması, sökülmesi ve bakımı için gerekli işlemlerin yapılması mümkün olur.

(İş Sağlığı ve Güvenliği Kanunu Madde:30, İş Ekipmanlarının Kullanımında Sağlık ve Güvenlik Şartları Yönetmeliği Madde:6/1(a) - Ek-1/2.8)



ÖNCE



SONRA



Şekil 3- Makine ve Ekipmanlarda Hareketli Kısımlara Yapılan Koruyucu Örnekleri



Şekil 4 - Makine ve Ekipmanlarda Hareketli Kısımlara Yapılan Koruyucu Örnekleri

2- Yüksekten Düşmeye Karşı Korkuluk Olmaması

Ön kırma bölümünde yüksekten düşmeyi önlemek için yapılan korkulukta eksiklikler tamamlanmamıştır. bunker ızgaraları etrafında düşmeye karşı korkuluk yoktur. 4. ve 5. ünite 51 metrede bina tabliye kenarında düşmeyi önleyici korkuluk yoktur. İşyerinde arıtma tesisinde bulunan havuzların kenarlarında korkuluk yoktur. Gübre işletmesinde çatıda bulunan vinç boşluğunda düşmeyi önleyecek korkuluk yoktur.

Yüksek geçit, platform veya çalışma sahanlıklarının serbest bulunan bütün tarafları ile çalışanların yüksekten düşme riskinin bulunduğu yerlere, düşmelere karşı uygun korkuluklar yapılır. Bu korkuluk ve ara elemanlarının yükseklikleri, dayanımı ve açıklıkları çalışma alanının güvenliğini sağlayacak ve buralardan düşme riskini ortadan kaldıracak nitelikte olur.

(İş Sağlığı ve Güvenliği Kanunu Madde: 30, İşyeri Bina ve Eklentilerinde Alınacak Sağlık ve Güvenlik Önlemlerine İlişkin Yönetmelik Madde: 5/1 (a)- Ek-I-40)

İşyerinde bulunan platformun korkuluğu yoktur.

Yüksekteki geçici çalışma yerlerine ulaşmak için en uygun yol ve araçlar, geçişlerin sıklığı, söz konusu yerin yüksekliği ve kullanım süresi göz önüne alınarak belirlenir. Seçilen bu araçlar, yakın bir tehlike durumunda çalışanların tahliyesini de mümkün kılacak şekilde olur. Ulaşımında kullanılan yol, araç ve platformlar ile katlar veya ara geçitler arasındaki geçişlerde düşme riski ortadan kaldırılır.

(İş Sağlığı ve Güvenliği Kanunu Madde: 30, İş Ekipmanlarının Kullanımında Sağlık ve Güvenlik Şartları Yönetmeliği Madde: 6/2- Ek-II/4.1.1.1)

İşyerinde binanın çatısına çıkan dik merdivenin sepet korkuluğu yoktur.

Merdivenlerin; işyerinin büyüklüğüne, yapılan işin özelliğine, işyerinde bulunabilecek azami kişi sayısına göre, ateşe dayanıklı yanmaz malzemeden, sağlam, yeterli genişlik ve eğimde, etrafı düşmelere karşı uygun korkuluklarla çevrili olması sağlanır. Merdivenler, ilgili mevzuatın öngördüğü hükümler esas alınarak sağlık ve güvenlik yönünden risk oluşturmayacak şekilde yapılır.

(İş Sağlığı ve Güvenliği Kanunu Madde: 30, İşyeri Bina ve Eklentilerinde Alınacak Sağlık ve Güvenlik Önlemlerine İlişkin Yönetmelik Madde: 5/1 (a)- Ek-I-41)

3- Basıncılı Kapların, Kimyasal Madde Tanklarının Periyodik Kontrolündeki Uygunsuzluklar

İşyerinde bulunan basınçlı kapların periyodik kontrolleri yapılmamıştır. İçerisinde tehlikeli kimyasal madde bulduran stok tanklarının ilgili standartlara (API standartları) uygun şekilde periyodik kontrolleri yapılarak belgelendirilmemiştir.

Basıncılı kaplarda temel prensip olarak hidrostatik test yapılması esastır. Bu testler, standartlarda aksi belirtilmediği sürece işletme basıncının 1,5 katı ile ve bir yılı aşmayan sürelerle yapılır. Ancak iş ekipmanının özelliği ve işletmeden kaynaklanan zorunlu şartlar gereğince hidrostatik test yapma imkânı olmayan basınçlı kaplarda hidrostatik test yerine standartlarda belirtilen tahribatsız muayene yöntemleri de uygulanabilir. Bu durumda, düzenlenecek periyodik kontrol raporlarında bu husus gerekçesi ile birlikte belirtilir.

Basıncılı kap ve tesisatların periyodik kontrolleri, makine mühendisleri ve makine tekniker veya yüksek teknikerleri tarafından yapılır. Söz konusu periyodik kontrollerin tahribatsız muayene yöntemleri



ÇSGB

T.C. ÇALIŞMA VE SOSYAL GÜVENLİK BAKANLIĞI
İŞ TEFTİŞ KURULU BAŞKANLIĞI

ile yapılması durumunda, bu kontroller sadece TS EN 473 standardına göre eğitim almış mühendisler ve aynı eğitimi almış tekniker veya yüksek teknikerler tarafından yapılabilir.

Tehlikeli sıvıların bulunduğu tank ve depoların periyodik kontrolleri, tahribatsız muayene yöntemleri kullanılarak 10 yılda bir API standartlarında belirtilen kriterlere uygun olarak yapılır.

(İş Sağlığı ve Güvenliği Kanunu Madde:30, İş Ekipmanlarının Kullanımında Sağlık ve Güvenlik Şartları Yönetmeliği Madde:7/3- Ek-III/2.1)

İşyerinde bulunan basınçlı hava tanklarının periyodik kontrol raporlarında belirtilen noksanlıklar (manometre ile ilgili) giderilmemiştir.

İş sağlığı ve güvenliği yönünden uygun bulunmayan hususların tespit edilmesi ve bu hususlar giderilmeden iş ekipmanının kullanılmasının uygun olmadığı belirtilmesi halinde; bu hususlar giderilinceye kadar iş ekipmanı kullanılmaz. Söz konusu eksikliklerin giderilmesinden sonra yapılacak ikinci kontrol sonucunda; eksikliklerin giderilmesi için yapılan iş ve işlemler ile iş ekipmanının bir sonraki kontrol tarihine kadar güvenle kullanılacağı ibaresinin de yer aldığı ikinci bir belge düzenlenir.

(İş Sağlığı ve Güvenliği Kanunu Madde:30, İş Ekipmanlarının Kullanımında Sağlık ve Güvenlik Şartları Yönetmeliği Madde:7/3- Ek-III/1.9)

4- Elektrik İle İlgili Diğer Tedbirler (Elektrik Kabloları ve Fiş Priz Sistemleri vb.)

İşyeri genelinde bulunan elektrik kaynak makinelerinin sapları yalıtkan malzeme ile izole edilmemiştir. İşyerinde kullanılan seyيار lambalardan bazıları 220 Volt'tur.

Bütün iş ekipmanları, çalışanların doğrudan veya dolaylı olarak elektrikle temas riskinden korunmasına uygun olur.

(İş Sağlığı ve Güvenliği Kanunu Madde:30, İş Ekipmanlarının Kullanımında Sağlık ve Güvenlik Şartları Yönetmeliği Madde:6/1(a)- Ek-I/2.19)

İşyerinde bulunan elektrik panoları, yüksek gerilim odalarının bazıları kapalı değildir. İşyerinde elektrik kabloları açıkta durmaktadır.

Elektrik tesisatı, yangın veya patlama tehlikesi oluşturmayacak şekilde projelendirilip tesis edilir ve çalışanlar doğrudan veya dolaylı temas sonucu kaza riskine karşı korunur.

(İş Sağlığı ve Güvenliği Kanunu Madde:30, İşyeri Bina Ve Eklentilerinde Alınacak Sağlık Ve Güvenlik Önlemlerine İlişkin Yönetmelik Madde:5/1 (a)- Ek-I/ 4)

İşyerinde tozun yoğun olduğu bölümlerde kullanılan aydınlatmalar kapalı durumda değildir.

Elektrik tesisinin kurulmasında 30/11/2000 tarihli ve 24246 sayılı Resmî Gazete'de yayımlanan Elektrik Kuvvetli Akım Tesisleri Yönetmeliği, 4/11/1984 tarihli ve 18565 sayılı Resmî Gazete'de yayımlanan Elektrik İç Tesisleri Yönetmeliği ile 21/8/2001 tarihli ve 24500 sayılı Resmî Gazete'de yayımlanan Elektrik Tesislerinde Topraklamalar Yönetmeliği hükümleri dikkate alınarak gerekli sağlık ve güvenlik tedbirleri alınır.

(İş Sağlığı ve Güvenliği Kanunu Madde:30, İşyeri Bina Ve Eklentilerinde Alınacak Sağlık Ve Güvenlik Önlemlerine İlişkin Yönetmelik Madde:5/1 (a)- Ek-I/ 6)



Şekil 5- Elektrikle Temas Riskine Karşın İzolesiz Kaynak Makinesinin İzoleli Olan Tiple Değiştirilmesi

5- Kimyasal Etiketleme-Tanımlamasının Eksik Olması (MSDS)

İşyerinde bulunan tank ve benzeri kaplarda içinde depolanan malzemeyi gösteren etiketleme yoktur. Kimyasal madde stoklanan alanlara, kullanılan kimyasallara ilişkin Malzeme Güvenlik Bilgi Formları (MSDS) asılmamıştır. İşletme genelinde borular içindeki maddeyi belirtir etiketleme tamamlanmamıştır.

İşveren çalışanların ve temsilcilerin eğitilmesi ve bilgilendirilmeleri amacıyla tehlikeli kimyasal madde bulunan bölümler, kaplar, boru tesisatı ve benzeri tesisatla ilgili mevzuata uygun olarak etiketleme yapar.

(İş Sağlığı ve Güvenliği Kanunu Madde: 30, Kimyasal Maddelerle Çalışmalarda Sağlık ve Güvenlik Önlemleri Hakkında Yönetmelik Madde: 9/1-d)

6- Kaldırma Araçları Periyodik Kontrolündeki Uygunsuzluklar

İşyerinde bulunan kaldırma araçlarının periyodik kontrolleri yapılmamıştır. Forkliftlerin periyodik kontrollerinde test amaçlı kaldırılan yük miktarları uygun değildir. İşyerinde kullanılan insan ve yük asansörlerinin A tipi muayene kuruluşu tarafından yapılması gerekli yıllık periyodik kontrolü yapılmamıştır.

Standartlarda aksi belirtilmediği sürece, kaldırma ve iletme ekipmanları, beyan edilen yükün en az 1,25 katını, etkili ve güvenli bir şekilde kaldıracak ve askıda tutabilecek güçte olur ve bunların bu yüke dayanıklı ve yeterli yük frenleri bulunur.

Kaldırma ve iletme ekipmanlarının periyodik kontrolleri, makine mühendisleri ve makine tekniker veya yüksek teknikerleri tarafından yapılır. Söz konusu periyodik kontrollerin tahribatsız muayene yöntemleri ile yapılması durumunda, bu kontroller sadece TS EN 473 standardına göre eğitim almış mühendisler ve aynı eğitimi almış tekniker veya yüksek teknikerler tarafından yapılabilir.

İlgili standardın öngördüğü süreler saklı kalmak kaydı ile kaldırma ve/veya iletme araçlarının periyodik kontrol süreleri, standartlarda süre belirtilmemişse 1 yıldır.

Vinçlerin periyodik kontrollerinde yapılacak olan statik deneyde deney yükü, beyan edilen yükün en az 1,25 katı, dinamik deneyde ise en az 1,1 katı olması gerekir.

“Asansör İşletme, Bakım Ve Periyodik Kontrol Yönetmeliği” kapsamında bulunan asansörün periyodik



kontrolü Bakanlık tarafından yetkilendirilen ve ilgili idare ile protokol imzalayan A tipi muayene kuruluşu tarafından yapılır.

(İş Sağlığı ve Güvenliği Kanunu Madde: 30, İş Ekipmanlarının Kullanımında Sağlık ve Güvenlik Şartları Yönetmeliği Madde: 7/3- Ek-III/2.2)

7- Acil Çıkış Yolları ve Kapıları ile İlgili Uygunsuzluklar

İşyeri genelinde acil çıkış işaretlemeleri yoktur.

Acil çıkış yolları ve kapıları, 23/12/2003 tarihli ve 25325 sayılı Resmî Gazete’de yayımlanan Güvenlik ve Sağlık İşaretleri Yönetmeliğine uygun şekilde işaretlenir. İşaretlerin uygun yerlere konulması ve kalıcı olması sağlanır.

(İş Sağlığı ve Güvenliği Kanunu Madde: 30, İşyeri Bina ve Eklentilerinde Alınacak Sağlık ve Güvenlik Önlemlerine İlişkin Yönetmelik Madde: 5/1 (a) - Ek-I-10/e)

İşyerinde acil çıkış kapısı dışarı doğru açılmamaktadır.

İşyerlerindeki bütün acil çıkış yolları ve kapıları doğrudan dışarıya veya güvenli bir alana açılması sağlanır ve önlerinde ya da arkalarında çıkışı önleyecek hiçbir engel bulunmaz.

(İş Sağlığı ve Güvenliği Kanunu Madde: 30, İşyeri Bina ve Eklentilerinde Alınacak Sağlık ve Güvenlik Önlemlerine İlişkin Yönetmelik Madde: 5/1 (a)- Ek-I-10/a)

8- Kaçak Akım Rölesi Bulunmaması

İşyerinin ana pano ve tali elektrik panolarında seçicilik ilkesine uygun kaçak akım rölesi (artık akım anahtarı) tesis edilir.

(İş Sağlığı ve Güvenliği Kanunu Madde: 30, İşyeri Bina ve Eklentilerinde Alınacak Sağlık ve Güvenlik Önlemlerine İlişkin Yönetmelik Madde: 5/1 (a)- Ek-I-8)

9- Ortam Ölçümlerinin Olmaması veya Uygun Yöntemle Yapılmamış Olması (Gürültü, Toz, VOC, Aydınlatma)

İşyerinde tozlu bölümlerde toz ölçümü yapılmamıştır. İşyerinde yapılan ortam ölçümü sonuçlarına göre solunabilir toz ve toplam tozun mevzuatta öngörülen sınır değerleri aştığı bölümler bulunmaktadır. Ortam ölçüm raporunda ortamda bulunan kömür tozu ayrıca ölçülerek sınır değerler ile karşılaştırması yapılmamıştır.

Risk değerlendirmesi sonucuna göre belirlenen periyodik aralıklarla toz ölçümlerinin yapılmasını, İşyerinde çalışanların toz maruziyetinin bulunduğu koşullarda herhangi bir değişiklik olduğunda bu ölçümlerin tekrarlanmasını, ölçüm sonuçlarının, Ek-1’de belirtilen mesleki maruziyet sınır değerleri dikkate alınarak değerlendirilmesini, işyerinde yapılacak denetimler için toz ölçümlerinin Genel Müdürlükçe ön yeterlik veya yeterlik belgesi verilen laboratuvarlarca yapılmasını sağlar.

(İş Sağlığı ve Güvenliği Kanunu Madde: 30, Tozla Mücadele Yönetmeliği Madde: 8/1-ç)

İşyerinde gürültülü bölümlerde gürültü ölçümü yapılmamıştır.

İşveren, çalışanların maruz kaldığı gürültü düzeyini, işyerinde gerçekleştirilen risk değerlendirmesinde ele alır ve risk değerlendirmesi sonuçlarına göre gereken durumlarda gürültü ölçümleri yaptırarak maruziyeti belirler.

(İş Sağlığı ve Güvenliği Kanunu Madde: 30, Çalışanların Gürültü İle İlgili Risklerden Korunmalarına Dair Yönetmelik Madde: 6/1)

İşyerinde amonyak ve nitrik asit için kişisel maruziyet ölçümleri yapılmamıştır.

İşveren, çalışanların sağlığı için risk oluşturabilecek kimyasal maddelerin düzenli olarak ölçümünün ve analizinin yapılmasını sağlar. İşyerinde çalışanların kimyasal maddelere maruziyetini etkileyebilecek koşullarda herhangi bir değişiklik olduğunda bu ölçümler tekrarlanır. Ölçüm sonuçları, bu Yönetmelik ekinde belirtilen mesleki maruziyet sınır değerleri dikkate alınarak değerlendirilir.

(İş Sağlığı ve Güvenliği Kanunu Madde: 30, Kimyasal Maddelerle Çalışmalarda Sağlık ve Güvenlik Önlemleri Hakkında Yönetmelik Madde: 7/h)

10- Lokal Havalandırma Olmaması/Uygun Olmaması

Motor bakım atölyesinde vernik atölye sahasında yapılmaktadır.

Tehlikeli kimyasal maddelerle çalışmalarda çalışanların sağlık ve güvenliği yönünden riskler aşağıdaki önlemlerle ortadan kaldırılır veya en az düzeye indirilir: Riski kaynağında önlemek üzere; uygun iş organizasyonu ve yeterli havalandırma sistemi kurulması gibi toplu koruma önlemleri uygulanır.

(İş Sağlığı ve Güvenliği Kanunu Madde: 30, Kimyasal Maddelerle Çalışmalarda Sağlık ve Güvenlik Önlemleri Hakkında Yönetmelik Madde: 7/1-g-2)

Değirmen bakım, pnömatik bakım, dış tesisler T1 atölyelerinde kaynak yapılan bölümlerde kaynak dumanını kaynağında emecek cebri çekişli havalandırma sistemi bulunmamaktadır.

Çalışma ortamı havasını kirleterek çalışanların sağlığına zarar verebilecek atıkların ve artıkların derhal dışarı atılması sağlanır. Boğucu, zehirli veya tahriş edici gaz ile toz, buğu, duman ve fena kokuları ortam dışına atacak şekil ve nitelikte, genel havalandırma sisteminden ayrı olarak mekanik (cebri) havalandırma sistemi kurulur.

(İş Sağlığı ve Güvenliği Kanunu Madde:30, İşyeri Bina ve Eklentilerinde Alınacak Sağlık ve Güvenlik Önlemlerine İlişkin Yönetmelik Madde: 5.1.a Ek-I.16)



Şekil 6- Kaynak Yapılan Bölümde Lokal Havalandırma Sağlamak Üzere Alınmış Exproof Özellikteki Seyyar Havalandırma Cihazı



11- Topraklama ve Elektrik Tesisatı Kontrolünün Olmaması/Raporun Uygun Olmaması

Elektrik panolarının, tehlikeli sıvı tanklarının ve iş ekipmanlarının gövde güvenlik topraklamalarının periyodik kontrol raporları yoktur.

Elektrik tesisatı, topraklama tesisatı, paratoner tesisatı ile akümülatör ve transformatör ve benzeri elektrik ile ilgili tesisatın periyodik kontrolleri yılda 1 elektrik mühendisleri, elektrik tekniker veya yüksek teknikerleri tarafından yapılır.

(İş Sağlığı ve Güvenliği Kanunu Madde: 30, İş Ekipmanlarının Kullanımında Sağlık ve Güvenlik Şartları Yönetmeliği Madde: 7/3- Ek-III/2.3)

12- Kimyasal Maddelerle Çalışma Eğitimi Verilmemesi

Kimyasal maddelerle çalışanlara, kullandıkları kimyasal maddelerle ilgili özel eğitim verilmemiştir.

İşveren, 15/5/2013 tarihli ve 28648 sayılı "Çalışanların İş Sağlığı ve Güvenliği Eğitimlerinin Usul ve Esasları Hakkında Yönetmelik"te belirtilen hususlar saklı kalmak kaydıyla çalışanların ve temsilcilerin eğitimini ve bilgilendirilmelerini sağlar.

(İş Sağlığı ve Güvenliği Kanunu Madde: 30, Kimyasal Maddelerle Çalışmalarda Sağlık ve Güvenlik Önlemleri Hakkında Yönetmelik Madde: 9/1)

13- Risk Değerlendirmesinin Uygun Olmaması

İşyerinde yapılan risk değerlendirmesinde kimyasal maddeler ayrıca değerlendirilmemiştir.

İşveren, işyerinde tehlikeli kimyasal madde bulunup bulunmadığını tespit etmek ve tehlikeli kimyasal madde bulunması halinde, çalışanların sağlık ve güvenliği yönünden olumsuz etkilerini belirlemek üzere, 29/12/2012 tarihli ve 28512 sayılı Resmî Gazete'de yayımlanan "İş Sağlığı ve Güvenliği Risk Değerlendirmesi Yönetmeliği" hükümlerine uygun şekilde risk değerlendirmesi yapmakla yükümlüdür.

(İş Sağlığı ve Güvenliği Kanunu Madde: 30, Kimyasal Maddelerle Çalışmalarda Sağlık ve Güvenlik Önlemleri Hakkında Yönetmelik Madde: 6/1)

Risk değerlendirmesinde tozlardan kaynaklanabilecek olumsuz etkiler özel olarak değerlendirilmemiştir.

İşveren risk değerlendirmesi yaparken tozlardan kaynaklanabilecek olumsuz etkileri özel olarak değerlendirir.

İşveren tozlu işlerde yapılacak risk değerlendirmesinde aşağıda belirtilen hususlar özellikle dikkate alınır. Ortamda bulunan tozun çeşidi, Ortamda bulunan tozun sağlık ve güvenlik yönünden tehlike ve zararları, maruziyetin düzeyi, süresi ve sıklığı, bu Yönetmeliğin Ek-1'inde yer alan mesleki maruziyet sınır değerleri, Toz ölçüm sonuçları, Alınması gereken önleyici tedbirleri, Varsa daha önce yapılmış olan sağlık gözetimlerinin sonuçları.

(İş Sağlığı ve Güvenliği Kanunu Madde: 30, Tozla Mücadele Yönetmeliği Madde: 6/2)

14- Kaldırma Araçları ile İlgili Uygunsuzluklar

İşyerinde bulunan vinçlerin üzerinde kaldırabileceği maksimum yük yazılmamıştır.

Yüklerin kaldırılması için kullanılan makinelerde, kaldırılacak maksimum yük açıkça görünecek şekilde işaretlenir, makinenin değişik şekillerde kullanımında da maksimum yükü gösteren levhalar veya işaretler bulunur.

(İş Sağlığı ve Güvenliği Kanunu Madde: 30, İş Ekipmanlarının Kullanımında Sağlık ve Güvenlik Şartları Yönetmeliği Madde: 6/1(a)- Ek-I / 3.2.2)

15- Acil Durdurma Butonu ve Teli Bulunmaması

İşyeri genelinde kömür taşıyan konveyör bantlarda acil durdurma telleri gergin değildir ve işlevini yerine getirmemektedir. İşyerinde mekanik atölyede sac bükme makinesinin acil durdurma teli yoktur. Bakım atölyesindeki sac kıvrma makinelerinde acil durdurma teli yoktur.

Bütün iş ekipmanlarında, ekipmanı tümüyle ve güvenli bir şekilde durdurabilecek bir sistem bulunur. Her bir çalışma yerinde, tehlikenin durumuna göre, iş ekipmanının tamamını veya bir kısmını durdurabilecek ve bu ekipmanın güvenli bir durumda kalmasını sağlayacak kumanda sistemi bulunur. İş ekipmanlarının durdurma sistemleri, çalıştırma sistemlerine göre öncelikli olması gerekir. İş ekipmanı veya tehlikeli kısımları durdurulduğunda, bunları harekete geçiren enerji de kesilecek özelliğe sahip olur.

(İş Sağlığı ve Güvenliği Kanunu Madde: 30, İş Ekipmanlarının Kullanımında Sağlık ve Güvenlik Şartları Yönetmeliği Madde: 6/1-(a)- Ek-I/3.1.6(ç))

16- Drenaj Kanalı Üzerinde Izgara Olmaması

İşyerinde bulunan kanallarda izgara yoktur.

İşyerlerinde atık ve birikinti suların aktığı ve toplandığı yerler, özel veya genel bir kanalizasyona veya fosseptiğe bağlanır ve uygun bir kapak ile örtülür.

(İş Sağlığı ve Güvenliği Kanunu Madde: 30, İşyeri Bina Ve Eklentilerinde Alınacak Sağlık Ve Güvenlik Önlemlerine İlişkin Yönetmelik Madde: 5/1-(a) - Ek-I/ 57)

17- Basınçlı Tüplerin Uygun Şekilde Depolanmaması

İşyerinde yemekhane binası dışında bulunan mutfak tüpleri kapalı ortamda depolanmamaktadır. İşyerinde kaynak tüplerinin başlıkları takılı değildir. İşyerinde kullanılan kaynak tüpleri kapalı alanda boş ve dolu tüpler ayrı depolanmamıştır.

Bütün iş ekipmanları, ekipmanda üretilen, kullanılan veya depolanan maddelerin veya ekipmanın patlama riskini önleyecek özellikte olur.

(İş Sağlığı ve Güvenliği Kanunu Madde: 30, İş Ekipmanlarının Kullanımında Sağlık ve Güvenlik Şartları Yönetmeliği Madde: 6/1(a) - Ek-I / 2.18)

18- Kişisel Koruyucu Donanım Olmaması/Uygun Olmaması

Yüksekte çalışan işçiye düşmesini önlemek için emniyet kemeri verilmemiştir. İşyerinde çalışanlara iş elbisesi ve iş ayakkabısı verilmemiştir. İşyerinde amonyak kaçağının olabileceği yerlerde bulunan solunum aygıtlarının bazıları eskidir, kullanılmayacak şekildedir.

Kişisel koruyucu donanımlar, Ek-3'te belirtilen işlerde ve benzeri işlerde, toplu korunma yöntemleri ile risklerin önlenemediği veya tam olarak sınırlandırılmadığı durumlarda kullanılır. Ek-1'de örneği



verilen tabloya göre riskler değerlendirilir ve çalışanların sağlık ve güvenliği yönünden kişisel koruyucu donanım kullanılması gereken durumlar belirlenir. İşveren Ek-2'de belirtilen kişisel koruyucu donanımlardan gerekli olanları sağlar. Çalışanların bu kişisel koruyucu donanımları uygun şekilde kullanmaları için her türlü önlemi alır.

(İş Sağlığı ve Güvenliği Kanunu Madde: 30, Kişisel Koruyucu Donanımların İşyerlerinde Kullanılması Hakkında Yönetmelik Madde: 8/1)

19- Acil Eylem Planı Olmaması/Uygun Olmaması

Acil Durum Eylem Planına, uygun işyeri krokisi oluşturularak eklenmemiştir.

İşyeri krokisi oluşturulacak ve Acil Durum Eylem Planına eklenecektir. Acil durum planı işyerini veya işyerinin bölümlerini gösteren kroki bulunacak şekilde dokümanite edilir. Hazırlanacak krokide; yangın söndürme amaçlı kullanılacaklar da dâhil olmak üzere acil durum ekipmanlarının bulunduğu yerler, ilkyardım malzemelerinin bulunduğu yerler, kaçış yolları, toplanma yerleri ve bulunması halinde uyarı sistemlerinin de yer aldığı tahliye planı, görevlendirilen çalışanların ve varsa yedeklerinin adı, soyadı, unvanı, sorumluluk alanı ve iletişim bilgileri, ilk yardım, acil tıbbi müdahale, kurtarma ve yangınla mücadele konularında işyeri dışındaki kuruluşların irtibat numaraları bulunur.

(İş Sağlığı ve Güvenliği Kanunu Madde: 30, İşyerlerinde Acil Durumlar Hakkında Yönetmelik Madde: 12/1-f)

20- Patlamadan Korunma Dokümanı Olmaması/Uygun Hazırlanmaması İşyerinde patlamadan korunma dokümanı hazırlanmamıştır.

İşveren, 6'ncı maddede belirtilen yükümlülüğünü yerine getirirken, ikinci fıkrada belirtilen hususların yer aldığı patlamadan korunma dokümanını hazırlar.

(İş Sağlığı Ve Güvenliği Kanunu Madde: 30, Çalışanların Patlayıcı Ortamların Tehlikelerinden Korunması Hakkında Yönetmelik Madde: 10/1)

Patlamadan korunma dokümanında patlayıcı ortam oluşabilecek bölümlerde kullanılan ekipmanların uygunluk değerlendirmesi yapılmamıştır.

Patlayıcı ortam oluşma ihtimali bulunan işyerlerinde, işverenler aşağıda belirtilen hususlara uymakla yükümlüdür:

Patlayıcı ortam oluşma ihtimali bulunan yerlerde 26/12/2003 tarihinden önce kullanılmak üzere üretilen veya işyerinde kullanılan iş ekipmanları Ek-2'de belirtilen asgari gerekleri karşılamak zorundadır. Patlayıcı ortam oluşabilecek kısımları bulunan işyerleri bu Yönetmelikte belirtilen şartlara uygun olarak kurulur. Patlayıcı ortam oluşabilecek kısımları bulunan işyerlerinde herhangi bir değişiklik, eklenti veya tadilat yapıldığı hallerde, işveren bu Yönetmelik hükümlerine uyumun devam etmesini sağlar. Patlama riskini en aza indirmek ve olası bir patlamada, patlamayı kontrol altına almak, işyerine ve iş ekipmanlarına yayılmasını en aza indirebilmek için; işyerleri, iş ekipmanları ve bunlarla bağlantılı tüm cihazların tasarımı, inşası, montajı ve yerleştirilmesi, bakım, onarım ve işletilmesinde gerekli tüm önlemler alınır. Her bakım ve onarım sonrasında tesisin, ekipmanların veya koruyucu sistemlerin Muhtemel Patlayıcı Ortamda Kullanılan Teçhizat ve Koruyucu Sistemlerle İlgili Yönetmeliğe (94/9/AT) uygunluğunun devam edip etmediği, bağlantılarının ve montajlarının durumu kontrol edilir. İşyerlerinde patlamanın fiziksel tesirlerinden çalışanların etkilenme riskini en aza indirmek için uygun

önlemler alınır.

(İş Sağlığı ve Güvenliği Kanunu Madde: 30, Çalışanların Patlayıcı Ortamların Tehlikelerinden Korunması Hakkında Yönetmelik Madde: 11/1-(a)-Ek-II/2.5)

21- Yangın Ekipmanlarının Yetersiz Olması

İşyerinde bulunan yangın dolaplarında yangın hortumları eksiktir. İşyerinde özellikle depolama alanlarında yeterli yangın söndürme cihazı yoktur.

İşyerinin büyüklüğüne, yapılan işin özelliğine, işyerinde bulunan ekipmanlara, kullanılan maddelerin fiziksel ve kimyasal özelliklerine ve işyerinde bulunabilecek azami kişi sayısına göre, işyerinde etkili ve yeterli yangın söndürme ekipmanı ile gerektiğinde yangın detektörleri ve alarm sistemleri bulundurulur.

(İş Sağlığı ve Güvenliği Kanunu Madde:30, İşyeri Bina Ve Eklentilerinde Alınacak Sağlık Ve Güvenlik Önlemlerine İlişkin Yönetmelik Madde:5/1 (a)- Ek-I/ 11)

22- Kimyasal Depolamasındaki Uygunsuzluklar (Taşma Havuzu, Uygunsuz Depolama, Fazla Miktarda Kimyasal Bulundurma vb.)

Kompresör dairesindeki sülfürik asit ve kostik tanklarının etrafında kimyasalın sıçramasını ve ortama yayılmasını önleyecek taşma havuzu bulunmamaktadır. Reaktörün (amonyak ve nitrik asidin birleştiği yerde), bulunduğu zeminde kimyasalların ortama yayılmasını önleyecek taşma havuzu yoktur ve küre amonyak tankının etrafında taşma havuzu yapımı başlamış ancak tamamlanmamıştır.

Tehlikeli kimyasal maddelerin, atık ve artıkların işyerinde en uygun şekilde işlenmesi, kullanılması, taşınması ve depolanması için gerekli düzenlemeler yapılır.

(İş Sağlığı ve Güvenliği Kanunu Madde: 30, Kimyasal Maddelerle Çalışmalarda Sağlık ve Güvenlik Önlemleri Hakkında Yönetmelik Madde: 7/1-(f))

23- Güvenli Çalışma Talimatlarının Olmaması

Asit ve mazot tanklarının olduğu bölümlerde boşaltma talimatnamesi bulunmamaktadır.

Tehlikeli kimyasallarla yapılan çalışmalarda çalışanlara veya temsilcilerine verilecek eğitim ve bilgiler, yapılan risk değerlendirmesi sonucu ortaya çıkan riskin derecesi ve özelliğine bağlı olarak, sözlü talimat ve yazılı bilgilerle desteklenmiş eğitim şeklinde olur. Bu bilgiler değişen şartlara göre güncellenir.

(İş Sağlığı ve Güvenliği Kanunu Madde: 30, Kimyasal Maddelerle Çalışmalarda Sağlık ve Güvenlik Önlemleri Hakkında Yönetmelik Madde: 9/2)

24- Göz ve Boy Duşu Olmaması

İşyerinde kimyasalların bulunduğu alanda asit sıçramasına karşı göz ve boy duşu bulunmamaktadır.

İşveren, kimyasal maddelerle çalışmalarda, çalışanların bu maddelere maruziyetini önlemek, bunun mümkün olmadığı hallerde en aza indirmek ve çalışanların bu maddelerin tehlikelerinden korunması için gerekli tüm önlemleri almakla yükümlüdür.

(İş Sağlığı ve Güvenliği Kanunu Madde: 30, Kimyasal Maddelerle Çalışmalarda Sağlık ve Güvenlik Önlemleri Hakkında Yönetmelik Madde: 5)

25- İlgili Ekipmanın Exproof Özelliğe Olmaması

Hidrojen üretim tesisinde bulunan hidrojen kompresörü motorunun alev sızdırmaz (ex-proof) özellikte olduğunu gösterir bir belge bulunmamaktadır.

Risk değerlendirmesine göre hazırlanan patlamadan korunma dokümanında aksi belirtilmemesi halinde patlayıcı ortam oluşabilecek tüm yerlerdeki ekipman ve koruyucu sistemler, Muhtemel Patlayıcı Ortamda Kullanılan Teçhizat ve Koruyucu Sistemlerle İlgili Yönetmelikte (94/9/AT) belirtilen kategorilere göre seçilir.

Özellikle gazlar, buharlar, sisler ve tozlar için aşağıda belirtilen bölgelerde, karşılarında verilen kategorideki ekipman kullanılır.

Bölge 0 veya Bölge 20: Kategori 1 ekipman,

Bölge 1 veya Bölge 21: Kategori 1 veya 2 ekipman,

Bölge 2 veya Bölge 22: Kategori 1, 2 veya 3 ekipman.

(İş Sağlığı ve Güvenliği Kanunu Madde: 30, Çalışanların Patlayıcı Ortamların Tehlikelerinden Korunması Hakkında Yönetmelik Madde: 9/1-(b)-Ek-III)



Şekil 7- Patlayıcı Ortam Oluşabilecek Yerdeki Aydınlatmaların Exproof

Özellikte Lambalar İle Değiştirilmesi

26- Yukarı-Aşağı Açılır Kapılarda Otomatik Durdurma Sistemi Olmaması

İşyerinde bulunan yukarı aşağı çalışan otomatik kapıda çarpmaya karşı bir durdurma sistemi yoktur.

Yukarı doğru açılan kapılarda aşağı düşmeyi önleyici güvenlik sistemi bulunur.

(İş Sağlığı ve Güvenliği Kanunu Madde: 30, İşyeri Bina Ve Eklentilerinde Alınacak Sağlık Ve Güvenlik Önlemlerine İlişkin Yönetmelik Madde: 5/1 (a)- Ek-I/ 35/d)

27- Kaynak Tüplerinde Alev Geri Tepme Ventili Olmaması

İşyerinde bulunan kaynak tüplerinde alev geri tepme ventilleri eksiktir.

Bütün iş ekipmanları, ekipmanda üretilen, kullanılan veya depolanan maddelerin veya ekipmanın patlama riskini önleyecek özellikte olur.

(İş Sağlığı ve Güvenliği Kanunu Madde: 30, İş Ekipmanlarının Kullanımında Sağlık ve Güvenlik Şartları Yönetmeliği Madde: 6/1(a)- Ek-I / 2.18)

28- Yangın Detektör ve Alarm Sistemi Olmaması

İşyerinde paketleme bölümünde ambalajların olduğu bölümde yangın duman detektörü yoktur.

İşyerinin büyüklüğüne, yapılan işin özelliğine, işyerinde bulunan ekipmanlara, kullanılan maddelerin fiziksel ve kimyasal özelliklerine ve işyerinde bulunabilecek azami kişi sayısına göre, işyerinde etkili ve yeterli yangın söndürme ekipmanı ile gerektiğinde yangın detektörleri ve alarm sistemleri bulundurulur.

(İş Sağlığı ve Güvenliği Kanunu Madde: 30, İşyeri Bina Ve Eklentilerinde Alınacak Sağlık Ve Güvenlik Önlemlerine İlişkin Yönetmelik Madde: 5/1 (a)- Ek-I/ 11)

29- Uyarı ve İkaz Levhalarının Eksik Olması

Atölyede bulunan tezgâhlarda operasyon esnasında kullanılması gerekli olan kişisel koruyucu donanımları gösterir uyarı işaretlemeleri yoktur.

İş ekipmanlarında, çalışanların güvenliğinin sağlanmasında esas olan ikaz ve işaretler bulunur.

(İş Sağlığı ve Güvenliği Kanunu Madde: 30, İş Ekipmanlarının Kullanımında Sağlık ve Güvenlik Şartları Yönetmeliği Madde: 6/1(a)- Ek-I / 2.15)

30- Yangın vb. Acil Durum Tatbikatının Yapılmamış Olması

İşveren acil durum planlarını hazırlar ve tatbikatların yapılmasını sağlar.

(İş Sağlığı ve Güvenliği Kanunu Madde: 30, İşyerlerinde Acil Durumlar Hakkında Yönetmelik Madde: 5/1(ç))

31- Elektrik Panosu Önünde Yalıtkan Paspas Olmaması

İşyerinde elektrik panosunun önünde yalıtkan paspas bulunmamaktadır.

Bütün iş ekipmanları, çalışanların doğrudan veya dolaylı olarak elektrikle temas riskinden korunmasına uygun olur.

(İş Sağlığı ve Güvenliği Kanunu Madde: 30, İş Ekipmanlarının Kullanımında Sağlık ve Güvenlik Şartları Yönetmeliği Madde: 6/1(a)- Ek-I / 2.19)

32- Gerekli Bölümlerde ve Ekipmanlar Sesli İkaz Sistemi Olmaması (Soğuk hava deposu, Forklift vb.)

İşyerinde yemekhanede soğuk hava deposunda sesli ikaz sistemi yoktur.

İşveren, çalışanların işle ilgili sağlık ve güvenliğini sağlamakla yükümlü olup bu çerçevede; Mesleki risklerin önlenmesi, eğitim ve bilgi verilmesi dâhil her türlü tedbirin alınması, organizasyonun yapılması, gerekli araç ve gereçlerin sağlanması, sağlık ve güvenlik tedbirlerinin değişen şartlara uygun hale getirilmesi ve mevcut durumun iyileştirilmesi için çalışmalar yapar.

(İş Sağlığı ve Güvenliği Kanunu Madde: 4/1(a))

33- Havalandırma Tesisatının Kontrolünün Olmaması

Looper 60 makinesinin cebri çekişli havalandırmasının mevzuatta belirttiği üzere tesisata uygunluk yönünden hazırlanmış periyodik kontrol raporu bulunmamaktadır.

Havalandırma tesisatının periyodik kontrolü yılda 1 defa Projede belirtilen kriterlere uygun olup olmadığının belirlenmesine yönelik olarak yapılır.

(İş Sağlığı ve Güvenliği Kanunu Madde: 30, İş Ekipmanlarının Kullanımında Sağlık ve Güvenlik Şartları Yönetmeliği Madde: 7/3- Ek-III/2.3)

34- Gövde Güvenlik Topraklamasının Olmaması

İşyerinde talaşlı imalat yapan tezgâhların bazılarında gövde güvenlik topraklaması yoktur.

Bütün iş ekipmanları, çalışanların doğrudan veya dolaylı olarak elektrikle temas riskinden korunmasına uygun olur.

(İş Sağlığı ve Güvenliği Kanunu Madde: 30, İş Ekipmanlarının Kullanımında Sağlık ve Güvenlik Şartları Yönetmeliği Madde: 6/1(a)- Ek-I / 2.19)



Şekil 8- Ekipmanlara Gövde Güvenlik Topraklaması Yapılması

35- Doğalgaz ve LPG Detektörlerinin Olmaması/Yetersiz Olması

İşyerinde doğalgaz kullanılan kısımlarda detektör yoktur.

Gereken durumlarda, patlama şartları oluşmadan önce, çalışanların sesli ve/veya görsel işaretlerle uyarılması ve ortamdaki uzaklaşması sağlanır.

(İş Sağlığı ve Güvenliği Kanunu Madde: 30, Çalışanların Patlayıcı Ortamların Tehlikelerinden Korunması Hakkında Yönetmelik Madde: 9/1(b) Ek-II Madde: 2.6)

36- Acil Durum Ekipleri Olmaması/Yetersiz Olması

Acil durum ekiplerinde bulunan çalışanların bir kısmına eğitim verilmemiştir.

Acil durum konularıyla ilgili özel olarak görevlendirilenler, yürütecekleri faaliyetler ile ilgili özel olarak eğitilir. Acil durum ekiplerinde destek elemanı olarak görevlendirilen çalışanlara, eğitimlerin işyerinde iş güvenliği uzmanı veya işyeri hekimi tarafından verilmesi halinde, bu durum işveren ile

eğitim verenlerce imzalanarak belgelendirilir.

(İş Sağlığı ve Güvenliği Kanunu Madde: 30, İşyerlerinde Acil Durumlar Hakkında Yönetmelik Madde: 15/3)

37- İlkyardımcı Bulunmaması

İşyerinde ilkyardım ekibi oluşturulmamıştır.

İşveren, ilkyardım konusunda 22/5/2002 tarihli ve 24762 sayılı Resmî Gazete’de yayımlanan İlk Yardım Yönetmeliği esaslarına göre destek elemanı görevlendirir.

(İş Sağlığı ve Güvenliği Kanunu Madde: 30, İşyerlerinde Acil Durumlar Hakkında Yönetmelik Madde: 11/2)

38- Kaynak İşleri İle İlgili Noksan Hususlar (manometre, hortum vb.)

İşyerinde kullanılan kaynak tüplerinin bazılarının manometreleri çalışmamaktadır.

Bütün iş ekipmanları, ekipmanda üretilen, kullanılan veya depolanan maddelerin veya ekipmanın patlama riskini önleyecek özellikte olur.

(İş Sağlığı ve Güvenliği Kanunu Madde: 30, İş Ekipmanlarının Kullanımında Sağlık ve Güvenlik Şartları Yönetmeliği Madde: 6/1(a) - Ek-I/2.18)

39- Ergonomi İle İlgili Hususlar

İşyerinde torbalama bölümünde çalışanların sandalyeleri ve kontrol panolarındaki sandalyeler ergonomik değildir.

Asgari sağlık ve güvenlik gereklerinin uygulanmasında, çalışanların iş ekipmanı kullanımı sırasındaki duruş pozisyonları ve çalışma şekilleri ile ergonomi prensipleri işverence tam olarak dikkate alınır.

(İş Sağlığı ve Güvenliği Kanunu Madde: 30, İş Ekipmanlarının Kullanımında Sağlık ve Güvenlik Şartları Yönetmeliği Madde: 9/1)

İşyerinde 50 kg’lık tuz çuvallarını, çalışanlar elle kaldırmakta olup; uygun değildir.

İşveren, işyerinde yüklerin elle taşınmasına gerek duyulmayacak şekilde iş organizasyonu yapmak ve yükün uygun yöntemlerle, özellikle mekanik sistemler kullanılarak taşınmasını sağlamak için gerekli tedbirleri almakla yükümlüdür.

İşveren, yükün elle taşınmasının kaçınılmaz olduğu durumlarda; özellikle çalışanların sırt ve bel incinme risklerini önlemek veya azaltmak için, ek-1’de yer alan hususlar doğrultusunda çalışma ortamının özellikleri ve yapılan işin gereklerine uygun önlemleri alır.

(İş Sağlığı ve Güvenliği Kanunu Madde: 30, Elle Taşıma İşleri Yönetmeliği Madde: 6-c)

40- İşyerinin Düzenli, Temiz Olmaması

İşyerinde kırıcıların olduğu bölümde yoğun kömür tozu vardır ve yerde biriken kömür tozlarının temizliği yapılmamaktadır. 4. ve 5. ünite bina katlarında yoğun kömür tozu vardır temizliği yapılmamaktadır.

İşveren, çalışanların sağlık ve güvenliğini korumak için; işyeri bina ve eklentileri ile ekipmanlarının,



ÇSGB

T.C. ÇALIŞMA VE SOSYAL GÜVENLİK BAKANLIĞI
İŞ TEFTİŞ KURULU BAŞKANLIĞI

araç ve gereçlerinin, özellikle havalandırma sistemlerinin uygun hijyen şartlarını sağlayacak şekilde düzenli olarak temizliğini yapar ve gerekli kayıtları tutar.

(İş Sağlığı ve Güvenliği Kanunu Madde: 30, İşyeri Bina Ve Eklentilerinde Alınacak Sağlık Ve Güvenlik Önlemlerine İlişkin Yönetmelik Madde: 5/1 (ç))

41- Yangın Tüplerinin- Yangın Söndürme Sisteminin Kontrolünün Olmaması

İşyerinde yangın tüplerinin periyodik kontrolleri yapılmamıştır.

Yangın Söndürme cihazının periyodik kontrolü TS ISO 11602-2 standardında belirtilen sürelerde yapılır.

(İş Sağlığı ve Güvenliği Kanunu Madde: 30, İş Ekipmanlarının Kullanımında Sağlık ve Güvenlik Şartları Yönetmeliği Madde: 7/3- Ek-III/2.3)

42- Kişisel Koruyucu Donanımların Zimmet Tutanağı İle Dağıtılmaması

Çalışanlara verilen kişisel koruyucu donanımlar (KKD) için zimmet tutanakları hazırlanmamıştır.

İşveren, işçilerin kişisel koruyucu donanımları uygun şekilde kullanmaları için her türlü önlemi alacaktır. İşçilere verilen kişisel koruyucu donanımlar her zaman etkili şekilde çalışır durumda olacak, temizlik ve bakımı yapılacak ve gerektiğinde yenileri ile değiştirilecektir. İşçilere verilen malzemelerin verildiğini belirten belge düzenlenerek gerektiğinde ilgililere göstermek üzere işçilerin özlük dosyasında saklanacaktır. İşveren, çalışanların işle ilgili sağlık ve güvenliğini sağlamakla yükümlü olup bu çerçevede; Mesleki risklerin önlenmesi, eğitim ve bilgi verilmesi dâhil her türlü tedbirin alınması, organizasyonun yapılması, gerekli araç ve gereçlerin sağlanması, sağlık ve güvenlik tedbirlerinin değişen şartlara uygun hale getirilmesi ve mevcut durumun iyileştirilmesi için çalışmalar yapar. İşyerinde alınan iş sağlığı ve güvenliği tedbirlerine uyulup uyulmadığını izler, denetler ve uygunsuzlukların giderilmesini sağlar.

(İş Sağlığı ve Güvenliği Kanunu Madde: 4/1-a)

43- Sosyal Tesisler İle İlgili Uygunsuzluklar

Soyunma odalarının bulunduğu bölümde yer alan lavabo ve tuvaletler hijyen koşulları ve genel etik kuralları açısından uygun değildir.

Çalışma yerlerine, dinlenme odalarına, soyunma yerlerine, duş ve yıkanma yerlerine yakın yerlerde, kadın ve erkek çalışanlar için ayrı ayrı olmak üzere, uygun havalandırma, aydınlatma, termal konfor ve hijyen şartları sağlanacak nitelikte yeterli sayıda tuvalet, lavabolar tesis edilir. Tuvalet ve lavabolarda gerekli temizlik malzemeleri bulundurulur.

(İş Sağlığı ve Güvenliği Kanunu Madde: 30, İşyeri Bina Ve Eklentilerinde Alınacak Sağlık Ve Güvenlik Önlemlerine İlişkin Yönetmelik Madde: 5/1 (a)-Ek-I/ 55)

44- Periyodik Sağlık Raporları İle İlgili Uygunsuzluklar

İşyerinde çalışanların sağlık raporları yoktur. Çalışanların odyometri testleri yapılmamıştır.

İşveren, çalışanların işyerinde maruz kalacakları sağlık ve güvenlik risklerini dikkate alarak sağlık gözetimine tabi tutulmalarını sağlar. Aşağıdaki hallerde çalışanların sağlık muayenelerinin yapılmasını sağlamak zorundadır: İşe girişlerinde, iş değişikliğinde, iş kazası, meslek hastalığı veya sağlık nedeniyle tekrarlanan işten uzaklaşmalarından sonra işe dönüşlerinde talep etmeleri hâlinde, işin devamı



süresince, çalışanın ve işin niteliği ile işyerinin tehlike sınıfına göre Bakanlıkça belirlenen düzenli aralıklarla.

(İş Sağlığı ve Güvenliği Kanunu Madde: 15/1)

45- Kaldırma Ekipmanlarında Kanca Ucunda Emniyet Mandalı Bulunmaması

İşletme genelinde vinçlerin emniyet mandalı yoktur. Saçma üretim tesisinde bulunan ceraskalın kancasında emniyet mandalı yoktur.

Sabit olarak kurulacak iş ekipmanı, yükün;

- a) Çalışanlara çarpması,
- b) Tehlikeli bir şekilde sürüklenmesi veya düşmesi,
- c) İstem dışı kurtulması, riskini azaltacak şekilde tesis edilir.

(İş Sağlığı ve Güvenliği Kanunu Madde: 30, İş Ekipmanlarının Kullanımında Sağlık ve Güvenlik Şartları Yönetmeliği Madde: 6/1-a Ek-I/3.2.3)

46- Tüplerin Devrilmemesi İçin Tedbir Alınmaması

Dış tesisler atölyesinde dolu kaynak tüplerinin depolandığı bölümde tüplerin devrilmesini engelleyecek şekilde sabitlenmemiştir. İşyerinde bulunan tüpler sabitlenmemiştir.

Bütün iş ekipmanları, ekipmanda üretilen, kullanılan veya depolanan maddelerin veya ekipmanın patlama riskini önleyecek özellikte olur.

(İş Sağlığı ve Güvenliği Kanunu Madde: 30, İş Ekipmanlarının Kullanımında Sağlık ve Güvenlik Şartları Yönetmeliği Madde: 6/1-(a)-Ek-I/2.18)

47- İş Sağlığı ve Güvenliği Eğitimi Verilmemesi

Çalışanlara temel iş sağlığı ve güvenliği eğitimi verilmemiştir.

İşveren, çalışanların iş sağlığı ve güvenliği eğitimlerini almasını sağlar. Bu eğitim özellikle; işe başlamadan önce, çalışma yeri veya iş değişikliğinde, iş ekipmanının değişmesi hâlinde veya yeni teknoloji uygulanması hâlinde verilir. Eğitimler, değişen ve ortaya çıkan yeni risklere uygun olarak yenilenir, gerektiğinde ve düzenli aralıklarla tekrarlanır.

(İş Sağlığı ve Güvenliği Kanunu Madde: 17.1)

48- Basınçlı Kaplar ile İlgili Uygunsuzluklar

250-a su hazırlama binasının dışındaki basınçlı hava tankının manometresi yoktur.

Bütün iş ekipmanları, ekipmanda üretilen, kullanılan veya depolanan maddelerin patlama riskini önleyecek özellikte olur.

(İş Sağlığı ve Güvenliği Kanunu Madde: 30, İş Ekipmanlarının Kullanımında Sağlık Ve Güvenlik Şartları Yönetmeliği Madde: 6 Ek-I/2.18)

49- Genel Havalandırma İle İlgili Uygunsuzluklar

Zift ergitme bölümünde havalandırma yetersizdir. Zift emprenye kısmında havalandırmanın çalıştırılması, çalışanların inisiyatifine bırakılmış olup; çalışma olduğu sürece çalışır durumda (otomatik)



değildir.

Çalışma ortamı havasını kirleterek çalışanların sağlığına zarar verebilecek atıkların ve artıkların derhal dışarı atılması sağlanır. Boğucu, zehirli veya tahriş edici gaz ile toz, buğu, duman ve fena kokuları ortam dışına atacak şekil ve nitelikte, genel havalandırma sisteminden ayrı olarak mekanik (cebri) havalandırma sistemi kurulur. Mekanik havalandırma sistemi kullanıldığında sistemin her zaman çalışır durumda olması sağlanır.

(İş Sağlığı ve Güvenliği Kanunu Madde: 30, İşyeri Bina ve Eklentilerinde Alınacak Sağlık ve Güvenlik Önlemlerine İlişkin Yönetmelik Madde: 5/1-a, Ek-I/16, 17)

50- İstiflemenin Hatalı Yapılması

Yeni eleme tesisi girişinde ve tuğla depolanan alanda istifler çok yüksek olup; uygun değildir.

İşveren işyerinin düzenini, sağlık ve güvenlik risklerine yol açmayacak ve çalışanların işlerini rahatça yapacakları şekilde sağlar.

(İş Sağlığı ve Güvenliği Kanunu Madde: 30, İşyeri Bina ve Eklentilerinde Alınacak Sağlık ve Güvenlik Önlemlerine İlişkin Yönetmelik Madde: 5/f)

51- Tehlikeli Alanlara Girişlerin Önlenmemesi

Gerçek mermi balistik odasının kapısında, kapı kapanmadan atış yapılmasını önleyen emniyet tertibatı bulunmamaktadır.

Yapılan işin özelliği nedeniyle malzeme veya çalışanların düşme riski bulunan tehlikeli alanlara, görevli olmayan kişilerin girmesi uygun araç ve gereçlerle engellenir. Tehlikeli alanlara girme yetkisi olan kişilerin korunması için uygun tedbirler alınır, bu alanlar açıkça işaretlenir.

(İş Sağlığı ve Güvenliği Kanunu Madde: 30, İşyeri Bina ve Eklentilerinde Alınacak Sağlık ve Güvenlik Madde: 5, Ek-I/39)

52- Yaya ve Araç Yolları İşaretlemesinin Yapılmaması

İşletme genelinde yaya girişi olan stok sahalarında yaya-araç yolları ayrılarak işaretlenmemiştir.

Araç geçiş yolları ile kapılar, yaya geçiş yolları, koridorlar ve merdivenler arasında yeterli mesafe bulunması sağlanır. Çalışma mahallerinde yapılan iş, kullanılan makine ve malzeme göz önüne alınarak, çalışanların korunması amacıyla araç geçiş yolları açıkça işaretlenir.

(İş Sağlığı ve Güvenliği Kanunu Madde: 30, İşyeri Bina ve Eklentilerinde Alınacak Sağlık ve Güvenlik Madde: 5, Ek-I/38)

53- Diğer Noksan Hususlar

İşyerinde kullanılan forkliftin dikiz aynası yoktur.

Kendinden hareketli iş ekipmanı hareket halinde iken kişiler için risk oluşturuyorsa sürücünün görüş alanının kısıtlandığı durumlarda, güvenliğin sağlanması için görüş alanını iyileştirecek uygun yardımcı araçlar kullanılır.

(İş Sağlığı ve Güvenliği Kanunu Madde: 30, İş Ekipmanlarının Kullanımında Sağlık ve Güvenlik Şartları Yönetmeliği Madde: 6/1(a) - Ek-I/3.1.6/(ç))

İşyerinde kül sahası iş makinesi ve p5 binası en üst kat gibi tek kişinin çalıştığı bölümlerde çalışanlara iletişim için telsiz verilmemiştir.

İşveren, çalışanların işle ilgili sağlık ve güvenliğini sağlamakla yükümlü olup bu çerçevede; Mesleki risklerin önlenmesi, eğitim ve bilgi verilmesi dâhil her türlü tedbirin alınması, organizasyonun yapılması, gerekli araç ve gereçlerin sağlanması, sağlık ve güvenlik tedbirlerinin değişen şartlara uygun hale getirilmesi ve mevcut durumun iyileştirilmesi için çalışmalar yapar.

(İş Sağlığı ve Güvenliği Kanunu Madde: 4/1(a))

İş sağlığı ve güvenliği kurulu üyelerine eğitim verilmemiştir.

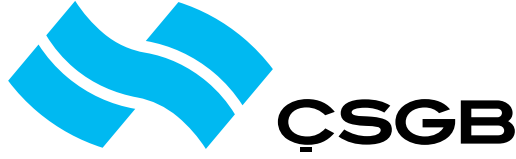
İşveren tarafından, kurulun üyelerine ve yedeklerine iş sağlığı ve güvenliği konularında eğitim verilmesi sağlanır. Kurul üyelerinin ve yedeklerinin eğitimleri asgari aşağıdaki konuları kapsar; kurulun görev ve yetkileri, iş sağlığı ve güvenliği konularında ulusal mevzuat ve standartlar, sıkça rastlanan iş kazaları ve tehlikeli vakaların nedenleri, iş hijyeninin temel ilkeleri, iletişim teknikleri, acil durum önlemleri, meslek hastalıkları, işyerlerine ait özel riskler, risk değerlendirmesi.

(İş Sağlığı ve Güvenliği Kanunu Madde: 30, İş Sağlığı Ve Güvenliği Kurulları Hakkında Yönetmelik Madde: 7/1)

Kompresör dairesinde sülfürik asit ve kostik tanklarının bulunduğu zeminde statik yük testi yapılmıştır. Ancak yapılan test sonucunda zeminin yeterli dayanıklılıkta olmadığı belirtilmiş ve zemini güçlendirme için proje hazırlanmıştır, ancak güçlendirme yapılmamıştır.

İşyeri binaları ile bunlara yapılacak her çeşit ek ve değişiklikler, yapılan işin özelliğine uygun nitelik ve yeterli sağlamlıkta inşa edilir. Binaların dayanımına ilişkin değerlendirmelerde 6/3/2007 tarihli ve 26454 sayılı Resmî Gazete'de yayımlanan Deprem Bölgelerinde Yapılacak Binalar Hakkında Yönetmelikten ve TS 500 standardından yararlanılabilir.

(İş Sağlığı ve Güvenliği Kanunu Madde: 30, İşyeri Bina ve Eklentilerinde Alınacak Sağlık ve Güvenlik Önlemlerine İlişkin Yönetmelik Madde: 5/1-(a) - Ek-1/3)



T.C. ÇALIŞMA VE SOSYAL GÜVENLİK BAKANLIĞI
İŞ TEFTİŞ KURULU BAŞKANLIĞI

5. BÖLÜM

SONUÇ

- 5.1. Giderilmeyen Mevzuat İhlalleri ve Yapılan İşlemler
- 5.2. Teftiş Sonuçları İle İlgili Genel Değerlendirme
- 5.3. Sektör/Alan Temsilcilerinin Önerileri



5. BÖLÜM

SONUÇ

5.1. Giderilemeyen Mevzuat İhlalleri ve Yapılan İdari İşlemler

2015 yılında Kimya Sektöründe yer alan ve Büyük Endüstriyel Kazaların Önlenmesi ve Etkilerinin Azaltılması Hakkında Yönetmelik kapsamında üst seviyeli kuruluş olarak tanımlanan işyerlerinde İş Sağlığı ve Güvenliği yönünden yapılan Programlı Teftişlerde toplam 16 işyerinde denetim gerçekleştirilmiştir. Teftişler boyunca cezalandırmaktan çok iş sağlığı ve güvenliği konusunda işverenleri ve çalışanları bilinçlendirmek, 6331 Sayılı İş Sağlığı ve Güvenliği Kanunu ve bu kanuna bağlı mevzuatın işyerlerinde uygulanmasına rehberlik etmek ön planda tutulmuştur. Bunun sonucunda, 10 işyerinde tespit edilen noksanlıklar teftiş süresi içerisinde veya işverenliğin noksan hususları gidermek üzere süre talep ve tarafımızca bu talebin uygun görülmesi üzerine teftişe ara verilerek işyerlerine verilen süre içerisinde giderilmiştir. Teftişler süresince tespit edilen noksan hususların %87,6'sının giderilmesi sağlanmıştır. 6 işyerinde ise giderilmeyen noksan hususlar ve mevzuat ihlalleri ile ilgili olarak idari para cezası uygulanmıştır.

5.1.1. Giderilemeyen Mevzuat İhlalleri

2015 yılı içerisinde yapılan programlı teftişlerde toplam 6 adet işyerinde teftişler sonucunda işverenlik tarafından giderilmeyen noksan hususlar tespit edilmiştir. İşyerlerinde görülme sıklığına göre tespit edilen mevzuat ihlalleri aşağıdaki tabloda gösterilmiştir.

Yukarıdaki bölümde teftişlerde tespit edilen tüm mevzuat ihlalleri için mevzuat açıklamaları verilmiş olması sebebiyle bu bölümde mevzuat karşılıklarına ayrıca yer verilmemiştir.

Sıra No.	GİDERİLMİYEN MEVZUAT İHLALLERİ	Giderilmeme Sayısı
1	Ortam Ölçümlerinin Olmaması veya Uygun Yöntemle Yapılmamış Olması (Gürültü, Toz, VOC, Aydınlatma)	6
2	Basınçlı Kapların, Kimyasal Madde Tanklarının Periyodik Kontrolündeki Uygunsuzluklar	5
3	Kaldırma Araçları Periyodik Kontrolündeki Uygunsuzluklar	5
4	Elektrik İle İlgili Diğer Tedbirler (Elektrik Kabloları ve Fiş Priz Sistemleri vb.)	4
5	Makinelerdeki Hareketli Kısımlara Ulaşılmasını Engellemeye Yönelik (Koruyucu-Fotosel-Çift El-Switchler-PLC) Sistemler İle İlgili Uygunsuzluklar	4
6	Lokal Havalandırma Olmaması/Uygun Olmaması	4
7	Patlamadan Korunma Dokümanı Olmaması/Uygun Hazırlanmaması.	4
8	Yüksekten Düşmeye Karşı Korkuluk Olmaması	3
9	Kaçak Akım Rölesi Bulunmaması	3



Sıra No.	GİDERİLMEYEN MEVZUAT İHLALLERİ	Giderilmeme Sayısı
10	Kişisel Koruyucu Donanım Olmaması/Uygun Olmaması	3
11	İlgili Ekipmanın Exproof Özellikte Olmaması	2
12	Acil Durum Ekipleri Olmaması/Yetersiz Olması	2
13	Ergonomi İle İlgili Hususlar	2
14	Kimyasal Etiketleme-Tanımlamasının Eksik Olması (MSDS)	1
15	Kimyasal Maddelerle Çalışma Eğitimi Verilmemesi	1
16	Kaldırma Araçları ile İlgili Uygunsuzluklar	1
17	Acil Durdurma Butonu ve Teli Bulunmaması	1
18	Drenaj Kanalları Üzerinde Izgara Olmaması	1
19	Basınçlı Tüplerin Uygun Şekilde Depolanmaması	1
20	Acil Eylem Planı Olmaması/Uygun Olmaması	1
21	Kimyasal Depolamasındaki Uygunsuzluklar (Taşma Havuzu, Uygunsuz Depolama, Fazla Miktarda Kimyasal Bulundurma vb.)	1
22	Kaynak Tüplerinde Alev Geri Tepme Ventili Olmaması	1
23	Yangın Detektör ve Alarm Sistemi Olmaması	1
24	Uyarı ve İkaz Levhalarının Eksik Olması	1
25	Yangın vb. Acil Durum Tatbikatının Yapılmamış Olması	1
26	Sosyal Tesisler İle İlgili Uygunsuzluklar	1
27	Tüplerin Devrilmemesi İçin Tedbir Alınmaması.	1
28	Diğer Noksan Hususlar	6

Tablo 3- İşyerlerinde Tespit Edilen Ancak Giderilemeyen Mevzuat İhlallerinin Genel Dağılımı

5.1.2. Uygulanması İstenilen İdari Para Cezaları

Kimya Sektöründe yer alan ve "Büyük Endüstriyel Kazaların Önlenmesi ve Etkilerinin Azaltılması Hakkında Yönetmelik" kapsamında üst seviyeli kuruluş olarak tanımlanan işyerlerinde İş Sağlığı ve Güvenliği yönünden yapılan Programlı Teftişler sonucunda 6 işyerine toplamda 221.476 TL idari para cezası uygulanmıştır.

İşyeri Sıra No	MEVZUATA AYKIRILIK			Uygulanan İPC Miktarı (TL)
	Tespit Edilen	Giderilen	Kalan	
1	41	0	41	115.563
2	27	24	3	23.304
3	31	29	2	7.398
4	11	8	3	10.480
5	73	64	9	31.440
6	58	49	9	33.291
TOPLAM				221.476

Tablo 4- İşyerlerine göre tespit edilen ve giderilmeyen mevzuata aykırılıklar ile işverenler hakkında uygulanması istenilen idari para cezalarını gösterir tablo



5.1.3. Suç Duyurusu ve İhbarlar

2015 yılında gerçekleştirilen teftişler sonucunda herhangi bir suç duyurusu ve ihbar durumu söz konusu olmamıştır.

5.2. Teftişin Sonuçları İle İlgili Genel Değerlendirme

2015 yılı içerisinde 2 İş Müfettişi ve 1 İş Müfettişi Yardımcısından oluşan heyetimiz tarafından Bursa Grup Başkanlığı görev sahasında, Kimya Sektöründe yer alan ve “Büyük Endüstriyel Kazaların Önlenmesi ve Etkilerinin Azaltılması Hakkında Yönetmelik” kapsamında üst seviyeli kuruluş olarak tanımlanan işyerlerinde, iş sağlığı ve güvenliği yönünden denetimler gerçekleştirilmiştir. Bununla birlikte, “Büyük Endüstriyel Kazaların Önlenmesi ve Etkilerinin Azaltılması Hakkında Yönetmelik” uyarınca işyerlerinin durumunun değerlendirilmesi ve Yönetmelik hükümleri konusunda işverenlere bilgilendirmede bulunmak amacıyla araştırma teftişleri de yapılmıştır.

İş sağlığı ve güvenliği yönünden yapılan denetimlerde toplamda 447 adet mevzuata aykırılık tespit edilmiştir. İşyeri başına tespit edilen ortalama mevzuata aykırılık sayısı 27,9’dur. Tespit edilen mevzuata aykırılıklardan 380 tanesi teftiş esnasında veya işverenlik tarafından noksanlıkların giderilmesi için talep edilen süre içerisinde giderilmiştir. Bazı işyerlerinde mevzuata aykırılıkların giderilebilmesi amacıyla ikinci kez süre verilmesi yoluna da gidilmiştir. Sonuç olarak, teftiş yapılan 16 işyerinden 10’unda tüm mevzuata aykırılıklar giderilmiştir. Mevzuata aykırılıkların giderilme oranı %87,6 olarak gerçekleşmiştir. 3624’ü erkek 235’i kadın olmak üzere toplam 3859 çalışana ulaşılmıştır. Teftişi yapılan işyeri başına ortalama çalışan sayısı 241,2’dir.

Teftiş kapsamına alınan işyerleri belirlenirken temel kriter olarak işyerlerinin Çevre ve Şehircilik Bakanlığının “Seveso Bildirim Sistemi” üzerinden yaptıkları ve herhangi bir anda işyerinde bulunabilecek en yüksek kimyasal madde miktarını belirttikleri bildirimleri esas alınmıştır. Dolayısıyla bir işyerinin teftiş programına alınması elindeki tehlikeli kimyasal madde miktarına bağlı olarak gerçekleşmiştir. 2 işyerinin kimyasal madde bildirimlerini hatalı yaptıkları ve “Büyük Endüstriyel Kazaların Önlenmesi ve Etkilerinin Azaltılması Hakkında Yönetmelik” kapsamında yer almadıkları, işyerlerine teftiş için gidildiğinde anlaşılmıştır. Bu işyerlerinde araştırma teftişi gerçekleştirilmemiş, sadece iş sağlığı ve güvenliği yönünden denetim yapılmıştır.

Pek çok farklı sektörde yer alan ve farklı farklı ürünler üreten işyerlerinde denetim yapılması sonucunda, değişik üretim proseslerinin incelenmesi fırsatı oluşmuştur. Her bir işyerinde birbirinden çok farklı tipte üretim türlerinin olması ve farklı özelliklerde makine-ekipmanların bulunması, diğer programlı teftişlerin aksine standart bir üretim sürecinin incelenmesini ve buna göre teftişin gerçekleştirilmesini imkânsız kılmıştır. Hazırlık aşamasında belirlenmiş olan olası riskler her bir işyerindeki prosese ve kullanılan kimyasal maddelerin özelliklerindeki farklılıklara göre değişiklik göstermiş ve işyerine özel yeni tespitler yapılması ihtiyacı ortaya çıkmıştır.



ÇSGB

T.C. ÇALIŞMA VE SOSYAL GÜVENLİK BAKANLIĞI
İŞ TEFTİŞ KURULU BAŞKANLIĞI

Yapılan denetimlerde her bir proses detaylı olarak incelenmiş ve ağırlıklı olarak proseste kullanılan kimyasal maddelerin neden olabileceği riskler üzerinde durulmuştur. Gerek kişisel kimyasal maruziyet gerekse kimyasal maddelerden kaynaklanabilecek olası yangın, patlama ve yayılım riskleri ve bu risklere karşı önlemlerin alınıp alınmadığı konusu üzerinde dikkatle durulmuştur. Prosesin ve buna yönelik iş sağlığı ve güvenliği önlemlerinin yerindeliğinin incelenmesinin yanı sıra, teftiş faaliyetinin eksiksiz bir şekilde yerine getirilebilmesi için işyerlerinde bulunan tüm yardımcı tesisler (bakım atölyeleri, hammadde ve bitmiş ürün stok alanları, atık üniteleri vb.) ile tüm sosyal tesisler de (giyinme, soyunma odaları, duş - lavabolar, yemekhane ve mutfak vb.) iş sağlığı ve güvenliği yönünden incelenmiştir. Bu nedenle teftişler sırasında en çok sayıda tespiti yapılan mevzuata aykırılıklar, özellikle bakım atölyeleri olmak üzere tüm makine ve ekipmanlardaki koruyucu sistemlerde eksiklik olması ve işyerlerinde yüksekten düşmeye karşı korkuluk bulunmaması hususları olmuştur. Tespiti yapılan bu mevzuata aykırılıkların büyük bölümü işverenler tarafından giderilmiştir.

Önceki bölümlerde yer alan tablolardan da görülebileceği üzere, teftiş yapılan işyerlerinde tespit edilen ve giderilmeyen mevzuata aykırılıkların büyük bölümünü kimyasal maddelerin depolanması ve kullanılması konusundaki mevzuat ihlallerinden oluşturmaktadır. Özellikle içerisinde tehlikeli kimyasal madde bulundurulmuş depolama tanklarının ilgili standartlara göre periyodik kontrollerinin yaptırılmadığı tespit edilmiştir. Bunun nedeni ise, üretim prosesinin sürekli olması nedeniyle depolama tanklarının devamlı şekilde dolu olması ve periyodik kontroller için uygun duruş sürelerinin işletmeler tarafından zamanında planlanmamasıdır. 10 yılda bir yapılması gerekli olan periyodik kontrollerin hangi standartlara göre yapılması gerektiği konusunda da sektörde yeterli bilgiye sahip olunmadığı gözlemlenmiştir. Bu konuda işyerlerinde gerekli bilgilendirmede bulunulmuş ve eksik olan periyodik kontrollerin mutlaka ilgili standart hükümlerine uygun bir şekilde yapılması gerektiği belirtilmiştir.

Teftişlerde görülen bir diğer husus, teftiş yapılan işyerlerinin pek çoğunun entegre kuruluşlar olması ve içerisinde birden fazla üretim ünitesinin bulunmasıdır. Büyük ölçekli olan bu kuruluşlar yaklaşık 35-40 yıl öncesinde devlet tarafından kurulmuş ve sonrasında özelleştirilerek özel sektöre devredilmiştir. Bu işyerlerinde görülen sorunlardan bir tanesi de, kurulum aşamasında kullanılan teknolojinin yenilenememesi veya gelişen şartlara uyum sağlanamamasıdır. Bunun sonucunda özellikle patlama ve yangın riskine karşı özel tipte korumaya sahip olması gerekli olan elektrikli ekipmanların, bu özelliği sağlayıp sağlayamadığı bazı işyerlerinde işverenler tarafından belgelendirilememiştir. Aynı konuyla ilgili olarak, işyerlerinde patlamadan korunma dokümanı hazırlanması gerekliliği konusunda bilgi sahibi olunmasına rağmen, hazırlanması gerekli olan dokümanın teknik bilgi gerektirmesi nedeniyle, genellikle danışman firmalarca hazırlanması yoluna gidilmektedir. Bu aşamada ise, hazırlanmış olan bazı dokümanların yeterli teknik bilgi içermemesi ve patlayıcı ortamlarda bulunan elektrikli ekipmanların gerekli koruma özelliğinde olup olmadığı değerlendirilmeden raporlar hazırlandığı gözlemlenmiştir. Bu konu ile ilgili olarak, teftiş yapılan işyerlerinde patlamadan korunma dokümanının ne şekilde hazırlanması gerektiği ve çıkan sonuçlara göre potansiyel tehlikeli alanlarda mutlaka ekipman uygunluk değerlendirmesi yapılması gerektiği ifade edilmiştir.



Sonuç olarak, teftişi yapılan işyerlerinde iş sağlığı ve güvenliği önlemlerin önemi konusunda farkındalık oluşturulmaya çalışılmıştır. Standart ve sahada daha çok bilinen iş sağlığı ve güvenliği önlemlerinin (makine ekipmanları koruyucu yapılması, korkulukların yerine konulması vb.) yerine getirilmesinde çok büyük bir sorunla karşılaşılmasına rağmen, daha fazla teknik bilgi gerektiren önlemler konusunda (patlayıcı ortamların sınıflandırılması ve uygun ekipman seçimi, periyodik kontrol yöntem ve standartları vb.) sektörde yeterli bilgi birikiminin olmadığı gözlemlenmiştir. Bu kapsamda, gerekli bilgilendirme faaliyetleri de teftişler süresince yerine getirilmiştir.

5.3. Sektör/Alan Temsilcilerinin Önerileri

5.3.1. İş Teftişi İle İlgili Önerileri

Gerek kimya sektörü gerekse diğer sektörlerde yer alan işverenlerin iş teftişi ile ilgili en sık dile getirilen önerileri, tespit edilen mevzuata aykırılıkların giderilmesi amacıyla kendilerine yeterli sürenin tanınması yönündedir. Özellikle uzun süreli projelendirme ve uygulama aşamaları gerektiren işlerde (genel havalandırma sistemi kurulması vb.) kendilerine tanınan sürenin uzun tutulması istenilen iyileştirmelerin yerine getirilmesinde faydalı olacağı ifade edilmektedir.

01.01.2016 tarihinde yürürlüğe girecek olan "Büyük Endüstriyel Kazaların Önlenmesi ve Etkilerinin Azaltılması Hakkında Yönetmelik" kapsamında, Yönetmelik henüz yürürlüğe girmeden önce işyerlerine gidilerek Yönetmeliğin işyerlerine getirdiği yükümlülükler konusunda bilgilendirmede bulunulması ve farkındalık oluşturulması çalışması işverenlerce olumlu karşılanmıştır. İş teftişinin denetim ayağının yanında rehberlik ayağı da bu şekilde hayata geçirilmiştir.

5.3.2. Sektör/Alana İlişkin Sorunlara Yönelik Önerileri

Kimya sektöründe yer alan işyerlerinin karşılaştığı en büyük problemlerden bir tanesinin yetişmiş iş gücü bulma sıkıntısı olduğu ifade edilmiştir. Pek çok işyeri vasıfsız elemanlar olarak bu elemanları işyeri bünyesinde eğiterek vasıflı işlerde kullanmakta olduklarını ifade etmişlerdir. Bu noktada, mesleki eğitim belgesi alma zorunluluğu olan işler konusunda bir sorunla karşılaşılmaktadır. Önceki uygulamalarda mesleki eğitim aldirmek isteyen işverenler, Milli Eğitim Bakanlığına bağlı kuruluşlar ile protokol imzalayarak, Milli Eğitim Bakanlığı yetkilileri ile ortak çalışmalar sonucunda çalışanlarına hazırlanan eğitim programları kapsamında mesleki eğitim belgesi alabilir olduklarını ifade etmişlerdir. Ancak yapılan yeni düzenleme ile mesleki eğitim belgesi verme ve bu eğitimlerinin içeriklerini hazırlama konusunda Milli Eğitim Bakanlığına bağlı kuruluşlar yetkili kılınmış ve eğitim modülü hazırlama konusunda işyerleri ile yapılan ortak çalışmaların sonlandırıldığı ifade edilmiştir. Teftişi yapılan bazı işyerlerinde Milli Eğitim Bakanlığı ile mesleki eğitim belgesi alınmak istendiği, ancak ilgili modülün eğitim programında yer almaması nedeniyle gerekli eğitimlerin verilemeyeceği yönünde yazışmalar yapıldığı görülmüştür. Bu noktada sektör temsilcileri, alınması zorunlu olan mesleki eğitim belgesi konusunda eğitim içeriklerinin kendileri ve Milli Eğitim Bakanlığı yetkilileri ile ortaklaşa hazırlanması ve eğitimin de ortaklaşa verilerek



belgelendirme sorununun ortadan kaldırılması yönünde talep ve önerilerini dile getirmişlerdir.

5.3.3. İş Müfettişlerinin Değerlendirme ve Görüşleri

Kimya sektörü diğer imalat sektörlerinden farklılaşan, farklı tipte makine ve ekipmanların yoğun olarak kullanıldığı ve büyük ölçüde kapalı çevrimler içerisinde gerçekleşen prosesler sonucunda nihai ürünün elde edildiği bir sektördür. Kendine has çalışma şartları içeren kimya sektörü aynı zamanda kendine has bir takım özel riskleri de bünyesinde barındırmaktadır. İş sağlığı ve güvenliği yönünden ortaya çıkan bu risklerin tespit edilebilmesi ve gerekli önlemlerin alınabilmesi için sektöre yönelik bilgi birikimine sahip olunması önem taşımaktadır. İş güvenliği uzmanları ile ilgili yapılması düşünülen sektörel uzmanlaşma konusu kapsamında kimya sektörünün de ele alınması ve bu sektörde uzmanlık yapacak kişilerin uygun formasyona sahip olanlar arasından seçilmesine yönelik yasal düzenlemelerin yapılmasının faydalı olacağı değerlendirilmektedir.

2015 yılı içerisinde tarafımızca yapılan teftişlerde üzerinde durulan konulardan bir diğeri de, "Büyük Endüstriyel Kazaların Önlenmesi ve Etkilerinin Azaltılması Hakkında Yönetmelik" kapsamında yer alan işyerlerinin yönetmelik uyarınca yerine getirilmesi gereken yükümlülüklerini karşılama konusunda yeterli alt yapıya sahip olup olmadığı yönünde yapılan araştırmalar olmuştur. Bu noktada pek çok işyerinin yönetmelik konusunda ya hiç bilgisi olmadığı, ya da çok sınırlı bilgiye sahip olduğu görülmüştür. Bu tespit üzerine teftiş yapılan işyerlerinde yönetmelik hakkında detaylı bilgilendirmelerde bulunulmuş ve yönetmelik uyarınca hazırlanması gerekli olan Güvenlik Raporunun içeriği konusunda kapsamlı bilgiler verilmiştir. Ancak, teftiş süresi içerisinde yapılan bu bilgilendirmelerin çok kapsamlı bir doküman olan Güvenlik Raporunun hazırlanması konusunda yeterli olamayacağı açıktır. İşyerlerinin kendi bünyelerinde oluşturacakları ekipler ile veya hizmet satın alımı yoluyla Güvenlik Raporunu hazırlamaları gerekmektedir. Teftiş yapılan bazı işyerlerinde gerekli altyapının olmadığına ilişkin, üst yönetime her ne kadar tarafımızca gerekli bilgilendirmede bulunulmuş ise de konunun yeterince anlaşılmadığı görülmüştür. Sonuç olarak, "Büyük Endüstriyel Kazaların Önlenmesi ve Etkilerinin Azaltılması Hakkında Yönetmelik" uyarınca işyerlerince hazırlanarak Bakanlığımıza sunulması gerekli olan Güvenlik Raporlarının gerek zamanında hazırlanarak tamamlanamaması gerekse de hazırlanan raporların içerik açısından yetersiz olması gibi sorunlarla karşılaşılabilen öngörülmektedir.

"Büyük Endüstriyel Kazaların Önlenmesi ve Etkilerinin Azaltılması Hakkında Yönetmelik" kapsamında yapılan araştırma teftişleri sırasında tespit edilen bir diğer sorun, bazı işyerlerinin Çevre ve Şehircilik Bakanlığının internet sitesinde yer alan "Seveso Bildirim Sistemi"ni kullanarak yaptıkları hatalı bildirimlerdir. Genel olarak karşılaşılan, Yönetmelik kapsamına girmeyecek olan kuruluşların bulundurabilecekleri kimyasal madde miktarlarını birim hatası vb. nedenler ile yanlış bildirmeleri sonucunda, Yönetmelik kapsamında gibi görünmeleri sorunu olmuştur. Bu durum teftişler esnasında tespit edilerek giderilmiştir. Ancak söz edilen durumun tersi durumlar için de bir kontrol mekanizması kurulması gerektiği düşünülmektedir. Bir takım yasal yükümlülüklerden kaçmak adına bulundurabileceği kimyasal madde miktarını gerçek miktarlardan eksik bildirerek kayıtlarda kapsam

dışı olarak gözükken, ancak Yönetmelik uyarınca üst/alt seviyeli kuruluş olması gereken işyerlerinin gözden geçirilmesinin uygun olacağı değerlendirilmektedir.

5.3.3.1 Mevzuatla İlgili Öneriler

Kimya sektöründe yer alan veya kimyasal madde bulunduran pek çok işyerinde patlayıcı ortamlar oluşabilmekte ve bu işyerlerinde “Çalışanların Patlayıcı Ortamların Tehlikelerinden Korunması Hakkında Yönetmelik” gereği Patlamadan Korunma Dokümanı hazırlanması zorunluluğu bulunmaktadır. İlgili Yönetmeliğin Ek-1 2’nci maddesinde muhtemel patlayıcı ortamların Bölge 0, Bölge 1, Bölge 2, Bölge 20, Bölge 21, Bölge 22 olarak sınıflandırılması gerektiği belirtilmektedir. Ayrıca, yapılan bölge sınıflandırmasına göre de belirlenen alanlarda uygun tipte ekipman kullanılması gerektiği belirtilmiştir. Bu kapsamda işverenlerden beklenen patlayıcı ortam oluşabilecek yerleri uygun şekilde belirlemeleri ve belirledikleri bölgelerin ebatlarını da tayin ederek belirlenen bölge içerisinde yer alan tüm ekipmanların uygun koruma tipinde olmalarını sağlamalarıdır. İlgili Yönetmelik bölgelerin sınıflandırılmasında kullanılacak yöntemle ilişkin herhangi bir sınırlamada bulunmadığından, hazırlanan bazı Patlamadan Korunma Dokümanlarında herhangi bir standarda göre değerlendirme yapılmadan sadece sübjektif değerlendirme ile işyerinde patlayıcı ortam oluşmayacağı yönünde görüş bildirilmiştir. Bu tip dokümanlar tarafımızca uygun hazırlanmış dokümanlar olarak kabul edilmemiştir. Ortaya çıkan bu sorunun giderilebilmesi amacıyla, “İş Ekipmanlarının Kullanımında Sağlık ve Güvenlik Şartları Yönetmeliği”nde periyodik kontrole tabi ekipmanların hangi standartlara göre kontrollerinin yapılmasını gösteren listeler hazırlandığı gibi, patlayıcı ortamların sınıflandırılmasında da hangi yöntemlerin/standartların (TS:EN:60079-10-1, IP:15 vb.) kullanılabilmesinin belirtilmesi uygun olacaktır.

6331 sayılı “İş Sağlığı ve Güvenliği Kanunu”nun 17’nci maddesinde “Mesleki eğitim alma zorunluluğu bulunan tehlikeli ve çok tehlikeli sınıfta yer alan işlerde, yapacağı işle ilgili mesleki eğitim aldığını belgeleyemeyenler çalıştırılmaz.” hükmü yer almaktadır. Mesleki eğitim belgesinin verilmesi konusunda Milli Eğitim Bakanlığına bağlı kuruluşlar yetkilendirilmiş olup aynı zamanda Mesleki Yeterlilik Kurumu da bazı işler için Ulusal Yeterlilik Standartları hazırlamakta ve buna göre Mesleki Yeterlilik Belgeleri vermektedir. Mesleki eğitim belgesi alma zorunluluğu olan bazı işlerde eğitim modülü hazır olmadığı için ilgili kuruluşların bu belgeyi veremedikleri teftişler esnasında tespit edilen bir husus olmuştur. Bu noktada, eğitim modülü bulunmayan işler için mesleki eğitim belgeleri konusunda nasıl bir yol izlenmesi gerektiğinin açıklığa kavuşturulmasının faydalı olacağı düşünülmektedir.

5.3.3.2. İş Teftişi ve Diğer Kurum/Kuruluşlarla İle İlgili Öneriler

2015 yılında heyetimizce Kimya Sektöründe yer alan ve “Büyük Endüstriyel Kazaların Önlenmesi ve Etkilerinin Azaltılması Hakkında Yönetmelik” kapsamında üst seviyeli kuruluş olarak tanımlanan işyerlerinde yapılan programlı teftişler ile ilgili olarak, işyerlerinde hem iş sağlığı ve güvenliği yönünden teftiş yapılması hem de “Büyük Endüstriyel Kazaların Önlenmesi ve Etkilerinin Azaltılması Hakkında



ÇSGB

T.C. ÇALIŞMA VE SOSYAL GÜVENLİK BAKANLIĞI
İŞ TEFTİŞ KURULU BAŞKANLIĞI

Yönetmelik” kapsamında araştırma teftişleri yapılması nedeniyle işyerlerine gidilmeden önce ciddi bir ön hazırlık yapılması ihtiyacı ortaya çıkmıştır. Her bir işyerinde ayrı kimyasal maddeler bulundurulması ve farklı farklı kimyasal prosesler yürütülerek ürünler elde edilmesi nedeniyle işyerlerindeki olası risklerin belirlenmesi amacıyla o işyerinde kullanılan kimyasal maddelerin neler olduğu bilgisine ihtiyaç duyulmuştur. Teftiş programında yer alan işyerleri, Çevre ve Şehircilik Bakanlığının “Seveso Bildirim Sistemi”ne bulundurdukları tüm kimyasal maddeleri, miktarları ile birlikte girmektedirler. Ancak ilgili sisteme, İş Teftiş Bursa Grup Başkanlığının erişim yetkisinin bulunmaması sebebiyle, işyerleri hakkında yeterli ön bilgiye ulaşılamamıştır. Yalnızca işyerlerinin internet sitelerinde yer alan bilgiler ışığında ön hazırlık gerçekleştirilebilmiştir. Bu sorunun yanı sıra, “Büyük Endüstriyel Kazaların Önlenmesi ve Etkilerinin Azaltılması Hakkında Yönetmelik” uyarınca Çevre ve Şehircilik Bakanlığının da yükümlülükleri bulunmakta olup, bu kapsamda ileriki yıllarda yapılacak olan teftişlerde Bakanlığımız ile Çevre ve Şehircilik Bakanlığının ortaklaşa çalışmalar yürütmesinin uygun olabileceği düşünülmektedir.



T.C. ÇALIŞMA VE SOSYAL GÜVENLİK BAKANLIĞI
İŞ TEFTİŞ KURULU BAŞKANLIĞI

İnönü Bulvarı No:42 B Blok Kat:5 Emek / ANKARA
Tel: 0312 296 62 31 e-posta: isteftis@csgb.gov.tr web: www.itkb.gov.tr