



Avrupa Birliđi tarafından finanse edilmektedir

► Meslek hastalıkları ve meslek hastalıklarında tanı alan alıřana ynelik etkin ynetim

İř Teftiř ve Rehberlik
El Kitapları Serisi
Aralık 2025



REHBERLİK VE TEFTİŐ
BAŐKANLIđI



Uluslararası
alıřma
rgt

▶ İçindekiler

Meslek hastalığı nedir?	3
İşle ilgili hastalık nedir?	3
Etkin bir iş sağlığı yönetiminde hangi unsurlar yer alır?	4
Meslek hastalığı tanısı nasıl konur?	6
Meslek hastalığı nasıl belgelendirilir? Yetkilendirilmiş hastaneler hangileridir?	6
Meslek hastalığı tanı süreci nasıldır?	7
İşyeri hekimi meslek hastalığından şüphelenirse süreç nasıl olur?	7
Sigortalı meslek hastalığı iddiası ile SGK'ya başvurursa süreç nasıl olur?	8
Sigortalı meslek hastalığı iddiası ile yetkili hastanelere başvurursa süreç nasıl olur?	8
Sağlık hizmeti sunucularında meslek hastalığından şüphelenilirse süreç nasıl olur?	9
İşverenin tanı konulan bir meslek hastalığını bildirim süreci nasıldır?	10
Sık sorulan sorular	11

► Meslek hastalığı nedir?

ILO tanımı	1981 tarihli Mesleki Güvenlik ve Sağlık Sözleşmesi'nin 2002 tarihli Protokolü'ne göre, "meslek hastalığı" terimi, iş faaliyetinden kaynaklanan risk faktörlerine maruz kalma sonucu kapılan her türlü hastalığı kapsamaktadır.
6331 sayılı İş Sağlığı ve Güvenliği Kanunu tanımı	Mesleki risklere maruziyet sonucu ortaya çıkan hastalık
5510 sayılı Sosyal Sigortalar ve Genel Sağlık Sigortası Kanunu tanımı	Meslek hastalığı, sigortalının çalıştığı veya yaptığı işin niteliğinden dolayı tekrarlanan bir sebeple veya işin yürütüm şartları yüzünden uğradığı geçici veya sürekli hastalık, bedensel veya ruhsal engellilik halleridir.

► İşle ilgili hastalık nedir?

İşle ilgili hastalıklar işe başlamadan önce var olabilen ya da çalışma sırasında ortaya çıkan hastalıklardır. Bu hastalıkların oluşmasında ve ilerlemesinde çalışma ortamı, çalışma şekli ve başka bazı etkenler birlikte rol oynar.



Meslek hastalıklarında hastalığın kaynağı işyerindedir. Ancak işle ilgili hastalıklarda bu şart değildir. Bu yüzden işle ilgili hastalıklar sadece belirli bir işi yapan çalışanlara özgü değildir ve toplumun farklı kesimlerinde de görülebilir. Kısacası her meslek hastalığı işle ilgili bir hastalıkken, her işle ilgili hastalık meslek hastalığı değildir.

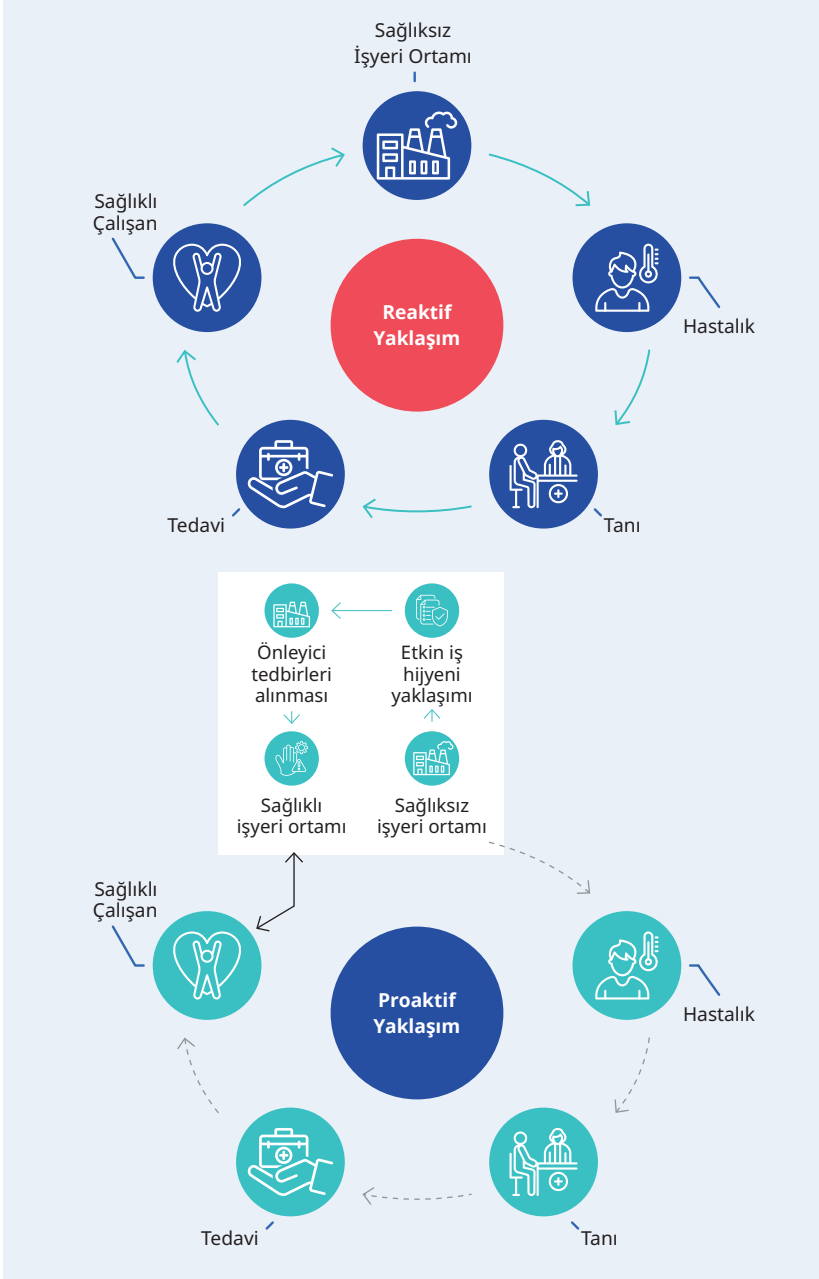
► Etkin bir iş sağlığı yönetiminde hangi unsurlar yer alır?



Etkili bir iş sağlığı yönetimi için aşağıda belirtilen üç unsurun bir arada olması gerekir:

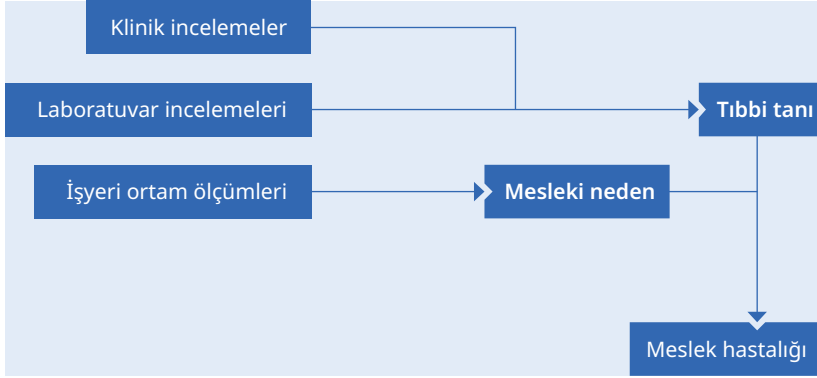


Workplace Health Triangle -British Occupational Hygiene Society, 2016, www.bohs.org.uk



www.iloencyclopaedia.org/part-iv-66769/occupational-hygiene-47504

► Meslek hastalığı tanısı nasıl konur?



*Sağlık Bakanlığı Halk Sağlığı Genel Müdürlüğü Meslek Hastalığı Farkındalık ve Bildirimi Hekim Eğitimi

hsgm.saglik.gov.tr/depo/birimler/calisan-sagligi-db/Dokumanlar/Sunumlar/Meslek_Hastaligi_Farkindalik_Egitimi-6.9.21.pdf

► Meslek hastalığı nasıl belgelendirilir? Yetkilendirilmiş hastaneler hangileridir?

Sigortalının, yürütmekte olduğu iş nedeniyle meslek hastalığına tutulduğu, Sosyal Güvenlik Kurumu tarafından yetkilendirilmiş sağlık hizmet sunucularının sağlık kurullarınca düzenlenen raporla tespit edilir ve belgelendirilir.

Yetkilendirilmiş hastaneler

- Sağlık Bakanlığı Meslek Hastalıkları Hastaneleri
- Sağlık Bakanlığı Eğitim ve Araştırma Hastaneleri
- Devlet Üniversite Hastaneleri

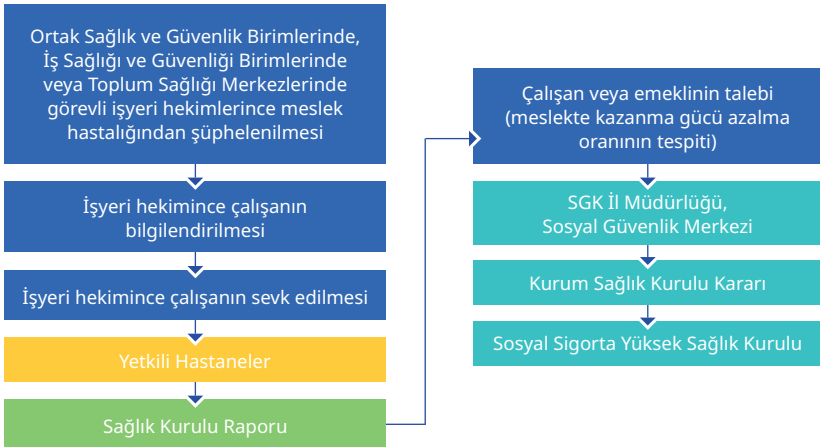
► Meslek hastalığı tanı süreci nasıldır?



*Sağlık Bakanlığı Halk Sağlığı Genel Müdürlüğü Meslek Hastalığı Farkındalık ve Bildirimi Hekim Eğitimi

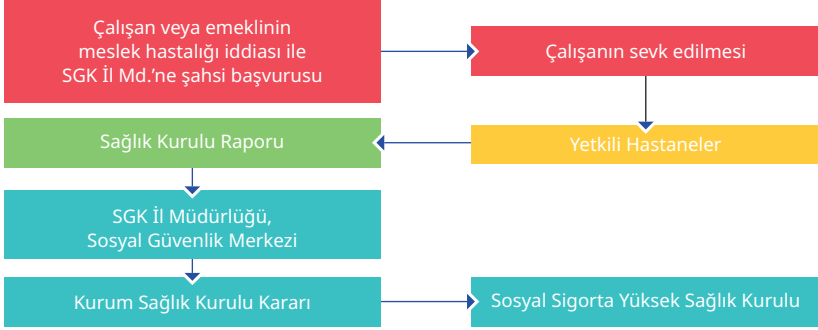
hsgm.saglik.gov.tr/depo/birimler/calisan-sagligi-db/Dokumanlar/Sunumlar/Meslek_Hastaligi_Farkindalik_Egitimi-6.9.21.pdf

► İşyeri hekimi meslek hastalığından şüphelenirse süreç nasıl olur?



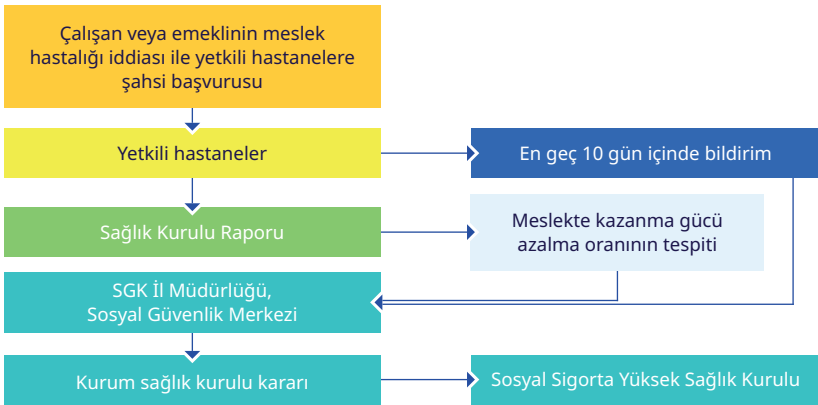
*ÇSGB Meslek Hastalıkları Bildirim Rehberi
www.csgb.gov.tr/Media/ilzI2gqcn/rehber19.pdf

► Sigortalı meslek hastalığı iddiası ile SGK'ya başvurursa süreç nasıl olur?



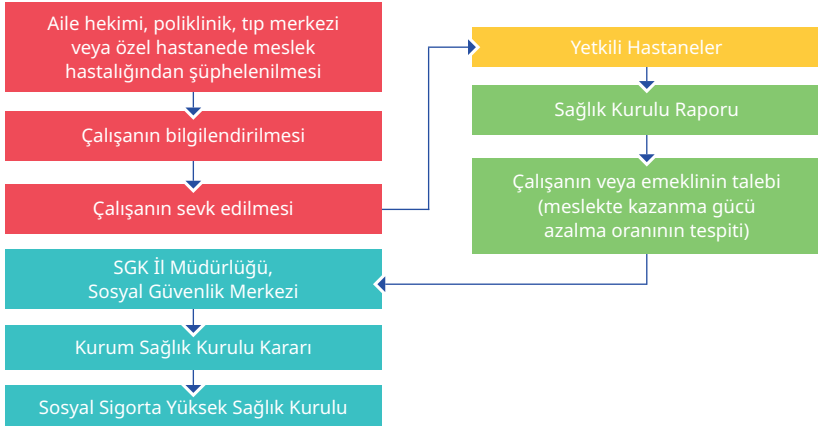
*ÇSGB Meslek Hastalıkları Bildirim Rehberi
www.csgb.gov.tr/Media/ilz12gqn/rehber19.pdf

► Sigortalı meslek hastalığı iddiası ile yetkili hastanelere başvurursa süreç nasıl olur?



*ÇSGB Meslek Hastalıkları Bildirim Rehberi
www.csgb.gov.tr/Media/ilz12gqn/rehber19.pdf

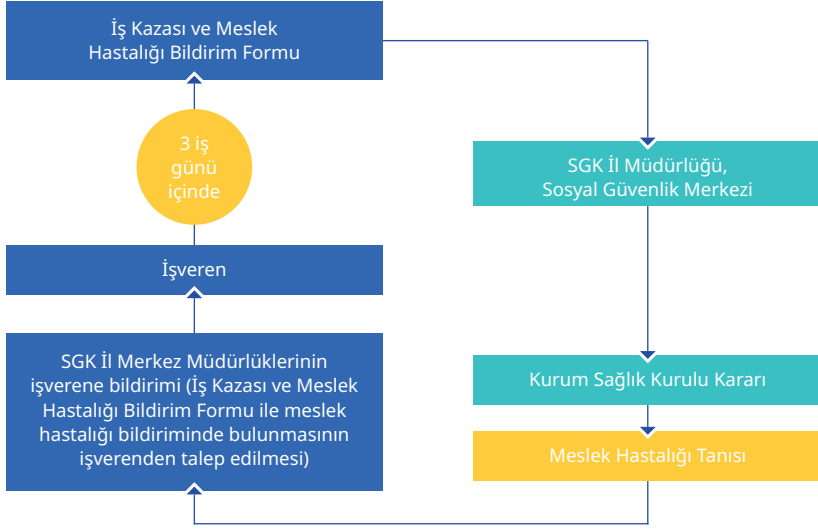
► Sağlık hizmeti sunucularında meslek hastalığından şüphelenilirse süreç nasıl olur?



*ÇSGB Meslek Hastalıkları Bildirim Rehberi
www.cs.gb.gov.tr/Media/ilz2gqn/rehber19.pdf



► İşverenin tanı konulan bir meslek hastalığını bildirim süreci nasıldır?



*ÇSGB Meslek Hastalıkları Bildirim Rehberi
www.csgb.gov.tr/Media/1zl2gqn/rehber19.pdf



► Sık sorulan sorular

İş sağlığı nedir?

Dünya Sağlık Örgütü (WHO) ve Uluslararası Çalışma Örgütü (ILO) tanımına göre: *“İş sağlığı; tüm mesleklerde işçilerin bedensel, ruhsal ve sosyal iyilik durumlarını en üst düzeye ulaştırmak ve bu düzeyde sürdürmek; çalışma koşulları yüzünden sağlıklarının bozulmasını önlemek; çalışmalarını sırasında sağlıklarına aykırı etmenlerden korumak; onları fizyolojik ve psikolojik durumlarına en uygun bir çalışma ortamına yerleştirmek ve bu durumu sürdürmektir.”*

İş sağlığı gözetimi nedir?

İş sağlığı gözetimi; çalışma ortamının gözetimi (iş hijyeni) ile çalışanların sağlık gözetiminin birlikte yürütülmesini kapsar. Çalışanların sağlık gözetimi, başta koruyucu hekimlik hizmetleri olmak üzere sağlığın geliştirilmesi, hastalıkların erken tanısı, tedavisi, acil müdahale ile mesleki rehabilitasyon hizmetlerini içeren bütüncül bir süreçtir.

Çalışanların sağlık gözetimi başlıca aşağıdaki konuları içermelidir:

- İşe alım öncesi sağlık kontrolleri, ilave ve tamamlayıcı sağlık değerlendirmeleri
- Erken dönem muayeneleri ve işe dönüş öncesi sağlık kontrolleri
- Periyodik sağlık taramaları
- İşten ayrılma sonrasındaki geç dönem sağlık kontrolleri
- Çalışana ve yaptığı işe uygun kişisel koruyucu ekipmanların doğru ve etkin kullanımı
- Aşılama uygulamaları
- Hastalıkların erken teşhisi
- Çalışma alanı veya görev değişikliği düzenlemeleri
- Çalışanlara yönelik bilgilendirme ve eğitim faaliyetleri
- Sağlık verilerinin kaydedilmesi, analiz edilmesi ve ilgili makamlara bildirilmesi
- İş kazası, meslek hastalığı ya da şüpheli durumlarda olay analizlerinin yapılması

İşyerinde sağlık gözetiminin yapılmasının sağlanması kimin sorumluluğundadır?

İşveren, çalışanların işyerinde maruz kalacakları sağlık ve güvenlik risklerini dikkate alarak sağlık gözetimine tabi tutulmalarını sağlar. Sağlık gözetiminden doğan maliyet ve bu gözetimden kaynaklı her türlü ek maliyet işverence karşılanır, *çalışana yansıtılamaz*.

İşyerinde sağlık gözetimi yapmak istiyorum nereden başlama-lıyım?

İşyerinde etkili bir sağlık gözetiminin ilk aşaması işyerinin durumunu yansıtan gerçekçi bir risk değerlendirmesinin yapılmasıdır. Yapılan risk değerlendirmesi sonucunda sağlık yönünden risk altında olduğu saptanan çalışanlar uygun sağlık gözetimine tabi tutulur.

Bu aşamada işyerinde gerekli organizasyon oluşturularak işveren, iş güvenliği uzmanı, işyeri hekimi ve konu ile ilgili bilgisi olan çalışanlar bir arada çalışmalıdır. Sağlık açısından tehlikelerin doğru olarak belirlenebilmesi için iş güvenliği uzmanı ve işyeri hekiminin birlikte saha gezisi yapması, yapılan her işin yerinde incelenmesi çok önemlidir.

Sağlık yönünden risk analizi yapılırken genel olarak aşağıdaki hususlar dikkate alınmalıdır:

- ▶ Sağlık yönünden olumsuz bir duruma, işle ilgili hastalık ya da meslek hastalığına neden olabilecek fiziksel, kimyasal, biyolojik, ergonomik, psikososyal vb. etkenlerin çeşidi ile sağlık ve güvenlik yönünden tehlike ve zararları,
- ▶ Maruziyetin türü, düzeyi, süresi,
- ▶ Ortam ölçüm sonuçları,
- ▶ Mesleki maruziyet eylem ve sınır değerleri, biyolojik sınır değerleri,
- ▶ Alınan ya da alınması gereken önleyici tedbirlerin etkisi,
- ▶ Daha önce yapılmış sağlık gözetimi sonuçları,
- ▶ Hastalığa neden olabilecek etken maddenin imalatçısı ya da tedarikçisinden alınan bilgiler,
- ▶ Özel politika gerektiren çalışanların sağlık ve güvenliklerine etkileri,
- ▶ İşyerinde bulunan birden fazla risk içeren kimyasal madde, ekipman vb. etkenlerin birbirleri ile olan etkileşimi ve bu etkileşimin maruziyete olan etkisi,
- ▶ Malzeme güvenlik bilgi formlarında yer alan bilgiler.

! Sadece prosese giren maddelerin değil ara, nihai ve proses sırasında açığa çıkan istenmeyen ürünlerin de belirlenmesi gerekir.



İşyeri Hekimi ayrıca:

- ▶ Genel temizlik
 - ▶ Yemekhane (yemek hazırlanan ve yenilen yerler)
 - ▶ İçme ve kullanma suları
 - ▶ Soyunma alanları, dolapları, tabureler vs.
- ▶ Lavabo, duş (yıkama yerleri), tuvaletlerdeki genel hijyen koşullarını saptamalı ve bu hususlar da risk analizinde değerlendirilmelidir.

İşyerinde çalışanların sağlık gözetimi ne sıklıkta yaptırılmalıdır?

- 1 İşe girişlerinde
- 2 İş değişikliğinde
- 3 İş kazası, meslek hastalığı veya sağlık nedeniyle tekrarlanan işten uzaklaşmalarından sonra işe dönüşlerinde talep etmeleri hâlinde
- 4 İşin devamı süresince, çalışanın ve işin niteliği ile işyerinin tehlike sınıfına göre Bakanlıkça belirlenen düzenli aralıklarla

! Tehlikeli ve çok tehlikeli sınıfta yer alan işlerde çalışacaklar, yapacakları işe uygun olduklarını belirten sağlık raporu olmadan işe başlatılamaz.

İşyerinde periyodik sağlık muayeneleri ne sıklıkta yaptırılmalıdır?

Çalışanın kişisel özellikleri, işyerinin tehlike sınıfı ve işin niteliği öncelikli olarak göz önünde bulundurularak uluslararası standartlar ile işyerinde yapılan risk değerlendirmesi sonuçları doğrultusunda;

- ▶ Az tehlikeli sınıftaki işlerde **en geç** beş yılda bir,
- ▶ Tehlikeli sınıftaki işlerde **en geç** üç yılda bir,

- ▶ Çok tehlikeli sınıftaki işlerde **en geç** yılda bir,
- ▶ Özel politika gerektiren grupta yer alanlardan çocuk, genç ve gebe çalışanlar için **en geç** altı ayda bir defa olmak üzere periyodik muayene tekrarlanır.

Ancak işyeri hekiminin gerek görmesi halinde bu süreler kısaltılır.

Bu Kanun kapsamında alınması gereken sağlık raporları işyeri hekiminden alınır. **50'den az çalışanı bulunan ve az tehlikeli** işyerleri için ise Çalışan Sağlığı Merkezlerinden, aile hekimlerinden veya diğer kamu sağlık hizmeti sunucularından da alınabilir.

Periyodik sağlık raporları düzenlenirken en sık yapılan yanlışlar

Periyodik sağlık raporlarının sonuç bölümünde sıklıkla yapılan bir yanlış; çalışanın yapacağı işe uygunluğunun belirtilmesi gerekirken (Örneğin, kaynakçı olarak çalışması uygundur) çalıştığı işyeri bölümünün adının yazılmasıdır (Örneğin, imalathanede çalışması uygundur).

Periyodik sağlık raporlarının sonuç bölümünde sıklıkla yapılan bir yanlış; "çalışanın; SFT, akciğer PA, odyo testi yapılması şartı ile çalışması uygundur" ibaresinin yazılmasıdır. İşyeri hekiminin, çalışanın yaptığı işe uygun olup olmadığına kanaat getirebilmesi için tetkike ihtiyaç duyması halinde, bahse konu tetkiklerin işveren tarafından yaptırılıp sonuçlarının işyeri hekimi tarafından değerlendirilmesi, sağlık raporunun ilgili alanına işlenerek çalışanın mevcut hali ile o işte çalışıp çalışamayacağının işyeri hekimi tarafından net bir şekilde belirtilmesi gerekir.

İşveren olarak sağlık gözetimi için personel istihdam etmek zorunda mıyım?

İşveren; çalışanları arasından iş güvenliği uzmanı, işyeri hekimi ve on ve daha fazla çalışanı olan çok tehlikeli sınıfta yer alan işyerlerinde diğer sağlık personeli görevlendirir. Çalışanları arasında belirlenen niteliklere sahip personel bulunmaması hâlinde, bu hizmetin tamamını veya bir kısmını ortak sağlık ve güvenlik birimlerinden veya ÇASMER'lerden hizmet olarak yerine getirebilir.

50'den az çalışanı bulunan ve az tehlikeli sınıfta yer alan işyerlerinde, işverenler veya işveren vekilleri, Bakanlıkça ilan edilen eğitimleri tamamlamak şartıyla **işe giriş ve periyodik muayeneler ve tetkikler hariç** iş sağlığı ve güvenliği hizmetlerini yürütebilirler.

Sağlık gözetimi sonucunda; işyerinde tehlikeli kimyasal maddeye maruz kalan çalışanda, bu maddeden kaynaklanan tanımlanabilir bir hastalık veya olumsuz sağlık etkisi görülmesi veya biyolojik sınır değerini aşılığının tespit edilmesi halinde ne yapacağız?

- ▶ Çalışan durumdan haberdar edilir ve kendisine yapılması gerekli sağlık gözetimi ile ilgili gerekli bilgi ve tavsiyeler verilir.
- ▶ Yapılan risk değerlendirmesi gözden geçirilir ve gerek görülmesi halinde yenilenir.
- ▶ Riskin önlenmesi veya azaltılmasına yönelik mevcut önlemler gözden geçirilir ve çalışanın yaptığı işten alınarak tehlikeli kimyasal maddeye maruziyet riskinin olmadığı başka bir işte çalıştırılması da dahil gereken önlemler alınır.
- ▶ Tehlikeli kimyasal maddelere maruz kalan başka çalışanlar da varsa sağlık durumları kontrol edilir ve bu çalışanlar sürekli sağlık gözetimi altında tutulur.

İşyerimde toz var. Sağlık gözetimini nasıl yapmalıyım?

İşveren, her türlü tozun meydana geldiği işyerlerinde çalışanların toz maruziyetini önlemek ve çalışanların toz ile ilgili tehlikelerden korunması için gerekli tüm koruyucu ve önleyici tedbirleri almakla yükümlüdür.

- ▶ İşveren, risk değerlendirmesi sonucuna göre belirlenen periyodik aralıklarla toz ölçümlerinin yapılmasını ve ölçüm sonuçlarının, Tozla Mücadele Yönetmeliği Ek-1'de belirtilen mesleki maruziyet sınır değerleri dikkate alınarak değerlendirilmesini sağlar.
- ▶ Çalışanların sağlık gözetimi, işyeri hekimi tarafından belirlenen sıklıkta tekrarlanır, Tozla Mücadele Yönetmeliği ekinde yer alan İşe Giriş / Periyodik Muayene Formu örneğine göre rapor hazırlanır ve her çalışan için sağlık kaydı tutulur.
- ▶ Pnömonyoz yönünden yapılan periyodik sağlık muayenelerinde Tozla Mücadele Yönetmeliği Ek-2'de verilen "Pnömonyoz Tanı Şeması" dikkate alınır.

İş hijyeni ölçüm firmaları sadece ölçüm konusunda akredite edilmiş olup, ölçüm sonuçlarının mesleki maruziyet sınır değerleri ile kıyaslanarak değerlendirilmesi konusunda yetkisi yoktur. İş hijyeni ölçüm sonuçları işveren, işyeri hekimi ve iş güvenliği uzmanı tarafından birlikte değerlendirilmelidir.

İşyeri hekimi olarak sağlık gözetimi konusunda sorumluluğum var mı?

İşverene iş sağlığı ve güvenliği ile ilgili konularda rehberlik ve danışmanlık yapmak üzere görevlendirilen işyeri hekimi görev aldığı işyerinde göreviy-le ilgili mevzuat ve teknik gelişmeleri göz önünde bulundurarak iş sağlığı ve güvenliği ile ilgili eksiklik ve aksaklıkları, tedbir ve tavsiyeleri belirler ve **işverene yazılı olarak bildirir**. Eksiklik ve aksaklıkların düzeltilmesinden, tedbir ve tavsiyelerin yerine getirilmesinden işveren sorumludur.

Onaylı Deftere İşyeri Hekimi ve İş Güvenliği uzmanı tarafından yazılanlar işverene yazılı olarak tebliğ edilmiş sayılır.

İşyeri hekimi olarak sağlık gözetimi konusunda işverene tebliğ ettiğim eksiklikler giderilmedi. Konu ile ilgili bildirim yükümlülüğüm var mı?

Meslek hastalığına sebep olabilecek ortamların bulunmasına ilişkin bildirilen eksiklik ve aksaklıklarla ilgili işveren tarafından gerekli tedbirlerin alınmaması hâlinde, bu durum işyeri hekimi, iş güvenliği uzmanı ve/veya ortak sağlık ve güvenlik birimi yönetimi tarafından Bakanlığın yetkili birimine, varsa yetkili sendika temsilcisine, yoksa çalışan temsilcisine bildirilir. Bildirim yapmadığı tespit edilen işyeri hekimi ve iş güvenliği uzmanının belgesi üç ay, tekrarında ise altı ay süreyle; ortak sağlık ve güvenlik biriminin yetki belgesi altı ay, tekrarında ise bir yıl süreyle askıya alınır.



Bu kitapçık temel bir çerçeve sunmaktadır; işyerlerine özgü koşullar, çalışanların bireysel ihtiyaçları, sektörel farklılıklar ve benzeri faktörler de titizlikle değerlendirilmelidir.

ilo.org
Uluslararası Çalışma Örgütü
Route des Morillons 4
1211 Cenevre 22
İsviçre

Bu yayın, Uluslararası Çalışma Örgütü (ILO) Türkiye Ofisi ile Çalışma ve Sosyal Güvenlik Bakanlığı Rehberlik ve Teftiş Başkanlığı (RTB) iş birliğinde yürütülen "İş Teftiş Rehberlik ve Sosyal Diyalog Yoluyla İşyeri Uyumunun Güçlendirilmesi" projesi kapsamında hazırlanmıştır.

Bu yayın Avrupa Birliği tarafından finanse edilmektedir. İçeriği yalnızca ILO sorumluluğundadır ve Avrupa Birliği'nin görüşlerini yansıtmaz.